



**PAŃSTWOWY  
POWIATOWY INSPEKTOR SANITARNY  
W TUCHOLI**

***OCENA BEZPIECZEŃSTWA SANITARNEGO  
POWIATU TUCHOLSKIEGO  
W 2022 ROKU***

**Tuchola, 30 marca 2023 r.**

PAŃSTWOWY POWIATOWY  
INSPEKTOR SANITARNY W TUCHOLI  
pl. Wolności 23, 89-500 Tuchola  
sekretariat.psse.tuchola@sanepid.gov.pl; [www.gov.pl/web/psse-tuchola](http://www.gov.pl/web/psse-tuchola)

## Spis treści

1. Ocena sytuacji epidemiologicznej wybranych chorób zakaźnych i zakażeń oraz realizacji szczepień ochronnych.....	str. 4
2. Ocena nadzoru nad bezpieczeństwem żywności i żywienia.....	str.16
3. Ocena nadzoru nad higieną środowiska.....	str.21
4. Ocena nadzoru nad chemikaliami i środowiskiem pracy.....	str.28
5. Ocena nadzoru nad warunkami higienicznymi w placówkach nauczania, wychowania i wypoczynku.....	str.32
6. Zapobiegawczy nadzór sanitarny.....	str.33
7. Profilaktyka zdrowotna.....	str.36
8. Wnioski.....	str.38

Państwowa Inspekcja Sanitarna realizuje zadania z zakresu zdrowia publicznego, wynikające z ustawy z dnia 14 marca 1985r. o Państwowej Inspekcji Sanitarnej (t.j. Dz.U. z 2023r., poz. 338). Celem podejmowanych działań jest ochrona zdrowia ludzkiego przed niekorzystnym wpływem szkodliwości i uciążliwości środowiskowych, monitorowanie chorób zakaźnych i zawodowych. Zadania realizowane są poprzez sprawowanie zapobiegawczego i bieżącego nadzoru sanitarnego oraz prowadzenie działalności zapobiegawczej i przeciwepidemicznej w zakresie chorób zakaźnych i innych chorób powodowanych warunkami środowiska, a także poprzez prowadzenie działalności oświatowo-zdrowotnej. Do zakresu naszego działania należy w szczególności kontrola przestrzegania przepisów określających wymagania higieniczne i zdrowotne dotyczące :

- 1) higieny środowiska,
- 2) higieny pracy w zakładach pracy,
- 3) higieny procesów nauczania i wychowania,
- 4) higieny wypoczynku i rekreacji,
- 5) warunków zdrowotnych żywności, żywienia i przedmiotów użytku,
- 6) wymagań higieniczno-sanitarnych określonych dla personelu medycznego, sprzętu oraz pomieszczeń, w których są udzielane świadczenia zdrowotne.

Państwowy Powiatowy Inspektor Sanitarny w Tucholi jako organ zespolonej administracji rządowej w województwie, kieruje podległą mu Powiatową Stacją Sanitarno – Epidemiologiczną w Tucholi.

Zadania Państwowego Powiatowego Inspektora Sanitarnego w Tucholi realizowane były przez 13 pracowników merytorycznych (13 etatów) oraz 5 osób personelu pomocniczego (4,40 etatu), co łącznie stanowi 18 osób i 17,40 etatu. W analizowanym okresie budżet Powiatowej Stacji Sanitarno-Epidemiologicznej w Tucholi wynosił 2 496 966 zł, z czego na płace i dodatkowe wynagrodzenie roczne przeznaczono 2 311 925 zł. Dochody budżetowe w 2022r. PSSE w Tucholi stanowiły 67 223 zł.

Dane liczbowe dotyczące podejmowanych działań w ramach zapobiegawczego i bieżącego nadzoru sanitarnego na terenie powiatu tucholskiego oraz poszczególnych gmin przedstawiają poniższe tabele.

liczba/rok	2019	2020	2021	<b>2022</b>
Kontrole, w tym wywiady epidemiologiczne	1508	4695	4 795	<b>3737</b>
kontrole graniczne	2	0	1	<b>7</b>
decyzje merytoryczne	240	3084	170	<b>196</b>
decyzje kosztowe	309	174	170	<b>323</b>
nałożone mandaty	59	28	106	<b>55</b>
kwota mandatów	10 550	5750	17 350	<b>10550</b>
kary pieniężne	2	6	6	<b>1</b>
kwota kar pieniężnych	40 000	30500	13 600	<b>200</b>
pobrane próby	261	190	176	<b>190</b>
wydane uzgodnienia i opinie	137	140	171	<b>149</b>

liczba/kwota 2022r.	gminy powiatu tucholskiego					
	Tuchola	Gostycyn	Cekcyn	Kęsowo	Śliwice	Lubiewo
kontroli	335	54	68	50	91	61
decyzji merytorycznych	93	18	25	11	30	19
decyzji kosztowych	147	15	34	27	39	21
nałożonych mandatów	26	5	6	2	7	7
kwota mandatów	5150	900	600	600	1400	1400
kar pieniężnych	1	0	0	0	0	0
kwota kar pieniężnych	200	0	0	0	0	0
uzgodnień i opinii	57	11	42	19	18	19

## **1. Ocena sytuacji epidemiologicznej wybranych chorób zakaźnych i zakażeń oraz realizacji szczepień ochronnych.**

W okresie sprawozdawczym nadzorowano sytuację epidemiologiczną chorób zakaźnych na terenie powiatu tucholskiego (liczba ludności 47165, stan na 30.06.2022r.). Sytuacja epidemiologiczna chorób zakaźnych podlegających obowiązkowemu zgłaszaniu i rejestracji uległa istotnym zmianom w związku z wystąpieniem pandemii zakażeń koronawirusem SARS-CoV-2. Wystąpienie epidemii wywarło istotny wpływ na wszystkie dziedziny życia publicznego i zdeterminowało sytuację epidemiologiczną chorób zakaźnych i zakażeń. W analizowanym okresie przeprowadzono łącznie 2958 wywiadów epidemiologicznych.

### **1.1 Ocena sytuacji epidemiologicznej w zakresie chorób zakaźnych objętych programem obowiązkowych szczepień ochronnych (błonica, polio, tężec, krztusiec, świnka, różyczka, ospa wietrzna, Haemophilus influenzae typ B).**

W okresie sprawozdawczym na terenie powiatu nie rejestrowano zachorowań na błonicę, tężec, krztusiec, choroby wywołane przez Haemophilus influenzae oraz nie rejestrowano ostrych porażenia wiotkich wśród dzieci do 14 lat.

Obowiązkowe szczepienia ochronne przeciwko tym chorobom wykonywane były zgodnie z programem szczepień ochronnych, odsetek zaszczepionych wynosił: dzieci w 1 roku życia -62,08%, w 2 roku życia – 98,63%, w 6 roku życia 98,91%, w 14 roku życia 99,83% i 19 roku życia – 99,79%.

W roku 2022, podobnie jak w poprzednim roku, nie rejestrowano zachorowań na odrę i różyczkę. W województwie kujawsko-pomorskim również nie rejestrowano zachorowań na odrę, zarejestrowano natomiast 5 zachorowań na różyczkę (współczynnik zapadalności: 0,25).

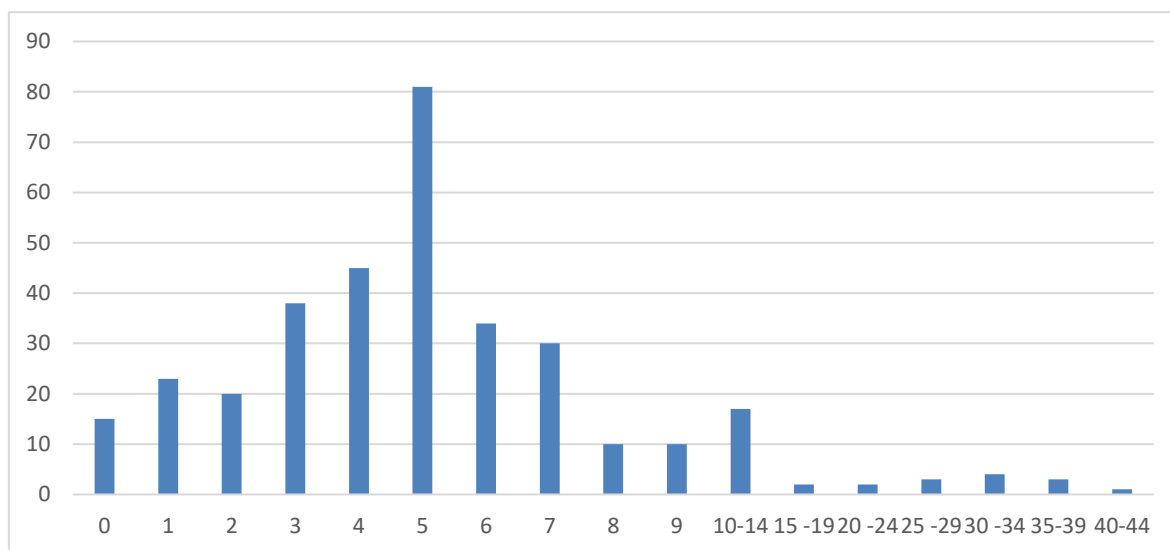
W 2022 r. na terenie powiatu tucholskiego nie rejestrowano również zachorowań na świnkę. W roku 2021 zarejestrowano 1 zachorowanie (wsp. zap. 2,07). W analizowanym okresie zapadalność na świnkę określona dla województwa wynosiła 1,49.

Obowiązkowe szczepienia ochronne przeciwko odrze, śwince i różyczce wykonywane były u dzieci w 2 roku życia, 6 roku życia i 10 roku życia. Odsetek dzieci zaszczepionych wynosił odpowiednio 81,14%, 97,45% 99,80%. Prowadzone są również szczepienia szczepionką skojarzoną przeciw odrze, śwince i różyczce wśród dzieci powyżej 10 roku życia do ukończenia 19 roku życia, które nie otrzymały dwóch dawek szczepionki.

W 2022 r. liczba zachorowań na ospę wietrzną była wyższa w porównaniu z rokiem 2021,

a współczynnik zapadalności wynosił 716,63, podczas gdy w 2021 r. – 128,62. Współczynnik określony dla województwa był niższy i wynosił 495,31.

*Rozkład wiekowy liczby zachorowań na ospę wietrzną w powiecie tucholskim w roku 2022:*



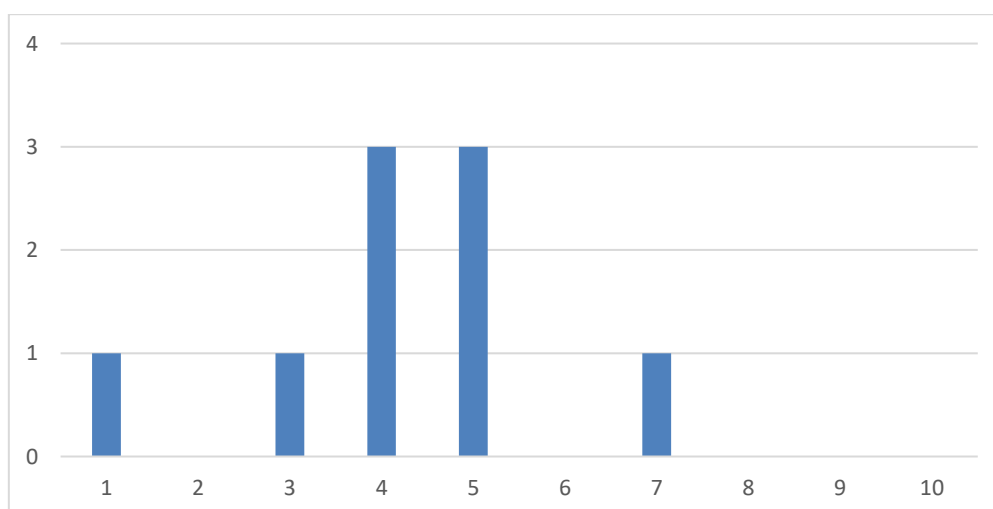
W powiecie tucholskim zachorowania dominowały wśród dzieci uczęszczających do przedszkoli i szkół. Rozkład zachorowań w tym przedziale wiekowym osiągnął szczyt dla dzieci w wieku 5 lat. Zachorowania na ospę wietrzną wystąpiły głównie w gminie Tuchola. Stanowiły one 42,90% wszystkich zarejestrowanych przypadków.

Na terenie powiatu w okresie sprawozdawczym przeciw ospie wietrznej zaszczepiono 33 dzieci uczęszczających do żłobków. W ramach szczepień zalecanych zaszczepiono 48 dzieci.

## **1.2 Inne choroby wysypkowe wieku dziecięcego-płonica.**

W 2022 r. odnotowano dalszy wzrost liczby zachorowań na płonicę. Współczynnik zapadalności wynosił 21,20, podczas gdy w 2021 r. wynosił 12,45. Wojewódzki współczynnik zapadalności był nieznacznie wyższy od współczynnika określonego dla naszego powiatu i wynosił 25,35.

*Rozkład wiekowy liczby zachorowań na płonicę w powiecie tucholskim w roku 2022:*

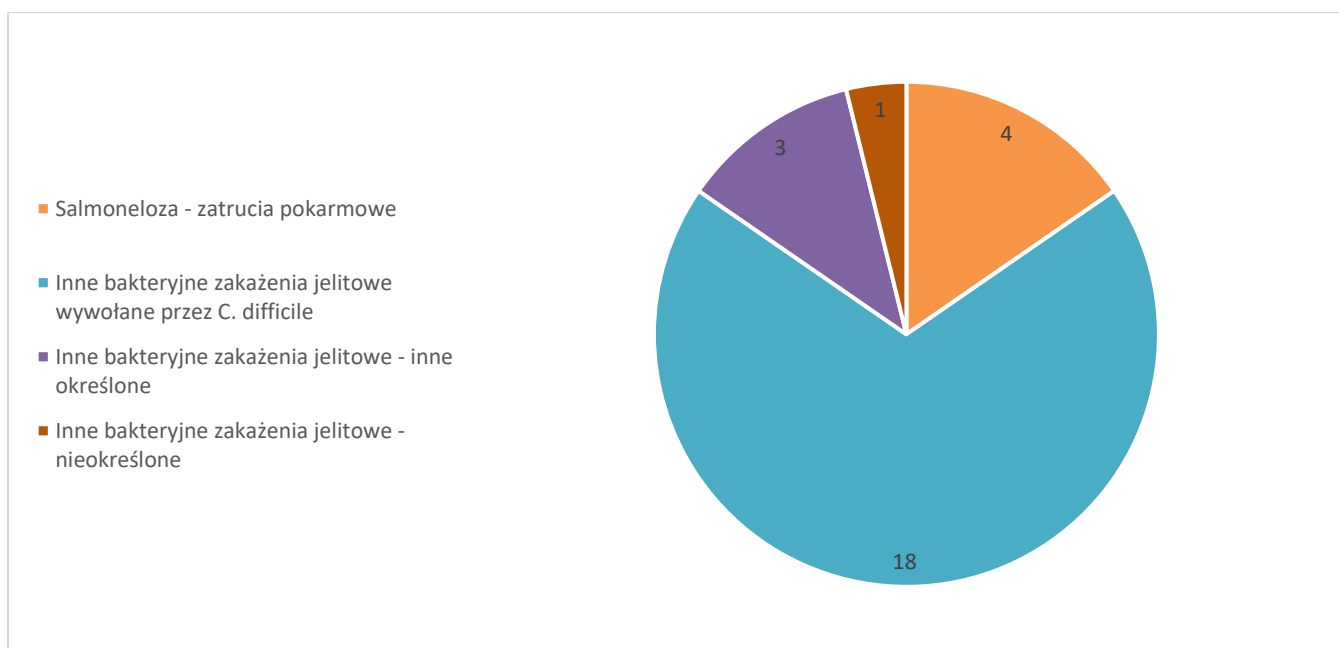


### 1.3 Zatrucia i zakażenia pokarmowe wywołane przez czynniki biologiczne

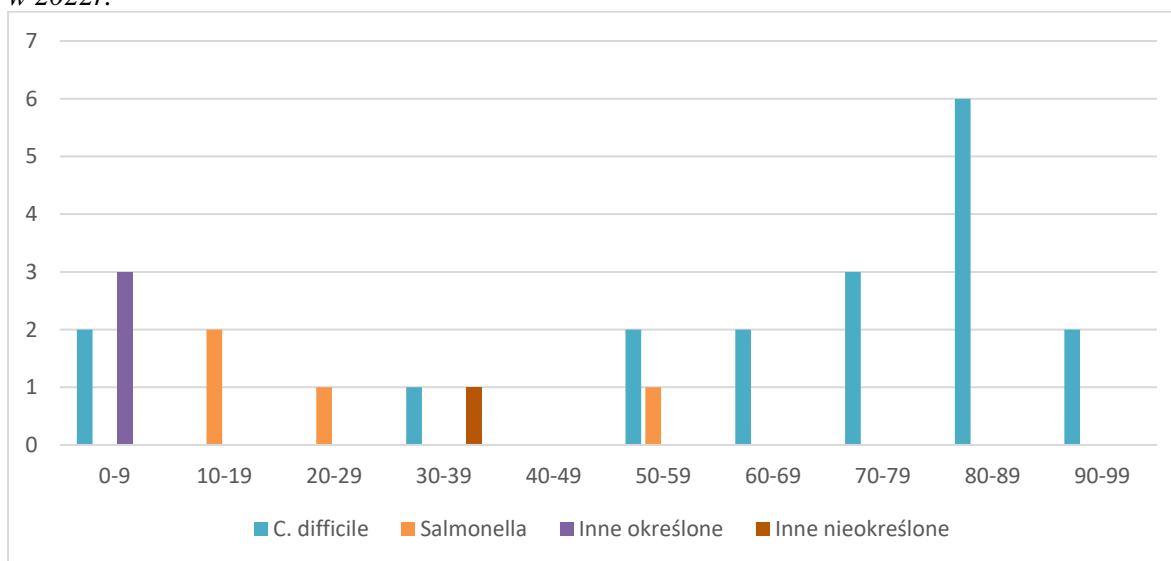
#### 1.3.1 Bakteryjne zatrucia i zakażenia pokarmowe.

W powiecie tucholskim w porównaniu z rokiem ubiegłym zarejestrowano dalszy wzrost zatruc i zakażeń pokarmowych o etiologii bakteryjnej. Współczynnik zapadalności określony dla tej grupy zachorowań wynosił 55,13, podczas gdy w roku 2021 wynosił 41,49. W analizowanym okresie rejestrowano 4 przypadki zatruc pokarmowych o etiologii Salmonella (w tym 2 o etiologii Salmonella spp., 1 o etiologii Salmonella Enteritidis, oraz 1 o etiologii Salmonella z grupy D), 18 przypadków zachorowań o etiologii Clostridioides difficile, 3 przypadki innych bakteryjnych zakażeń jelitowych o etiologii Campylobacter oraz 1 przypadek nieokreślonego innego bakteryjnego zakażenia jelitowego.

*Bakteryjne zakażenia jelitowe i bakteryjne zatrucia pokarmowe w powiecie tucholskim w roku 2022.*



*Rozkład wiekowy bakteryjnych zakażeń jelitowych i bakteryjnych zatruc pokarmowych w powiecie tucholskim w 2022r.*

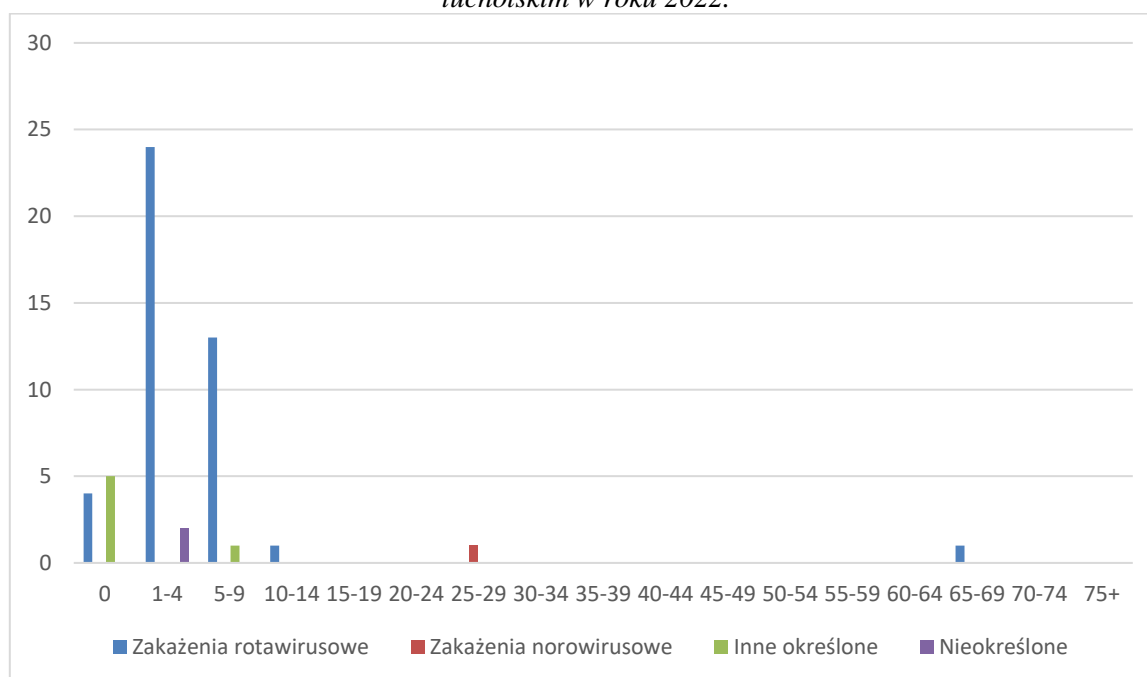


Do zatrucia pokarmowego pałeczkami Salmonella doszło u 1 dziecka oraz u 3 osób dorosłych (12, 19, 21, 58 lat). Nośnikami zatruc pokarmowych o etiologii Salmonella były: potrawy z jaj nie poddane wystarczającej obróbce termicznej (1 przypadek), mięso wieprzowe nie poddane prawidłowej obróbce termicznej (1 przypadek). W 2 przypadkach nie udało się ustalić nośnika zatrucia. Współczynnik zapadalności określony dla zatruc pokarmowych wywołanych pałeczkami Salmonella wynosił w analizowanym okresie 8,48 i był niższy od współczynnika określonego dla roku 2021 (12,45) oraz niższy od współczynnika określonego dla województwa (11,98). Zakażenia Clostridioides difficile powiązane były z długim okresem hospitalizacji i antybiotykoterapii i występowały u osób obciążonych chorobami współistniejącymi.

### 1.3.2. Wirusowe zakażenia jelitowe.

W okresie sprawozdawczym zarejestrowano wyraźny wzrost liczby przypadków zakażeń jelitowych o etiologii wirusowej – 52 przypadki, podczas gdy w roku 2021 – 8. Współczynnik zapadalności określony dla tej jednostki chorobowej wynosił 110,25, podczas gdy w roku 2021 – 16,60. Powiatowy współczynnik zapadalności okazał się również niższy od wojewódzkiego, który wynosił 151,86 (63,77 w 2021 r.). Dominowały zakażenia rotawirusowe (43 przypadki). Wśród dzieci do 2 roku życia współczynnik zapadalności wynosił 1880,53, podczas gdy współczynnik określony dla roku ubiegłego wynosił 104,82. Szczegółowy rozkład zachorowań (ogółem) wg wieku przedstawiał się następująco:

*Rozkład liczby zachorowań według wieku dla wirusowych zakażeń jelitowych, zarejestrowanych w powiecie tucholskim w roku 2022.*



Odsetek zaszczepionych dzieci przeciwko rotawirusom (szczepieniem objęte dzieci urodzone po 30 grudnia 2020) w pierwszym roku życia wynosi 71,98%, a w drugim roku życia – 95,45%.

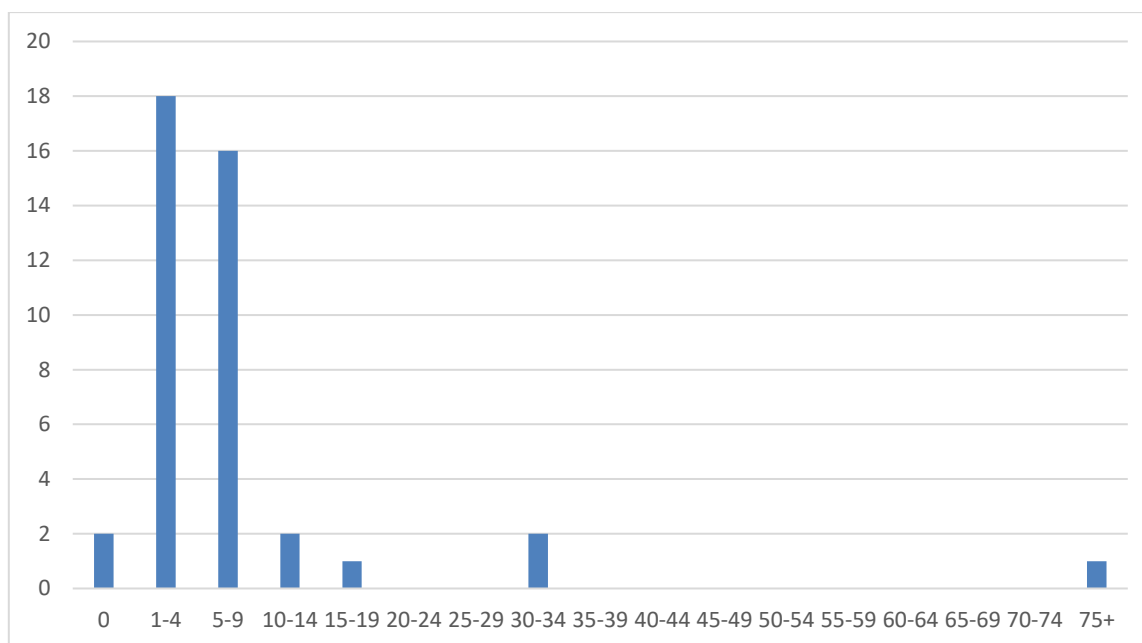
W okresie sprawozdawczym, podobnie jak w roku 2021, nie rejestrowano zachorowań

na WZW A. Współczynnik zapadalności dla województwa wynosił 0,30. W 2022 r. przeciwko wzw A zaszczepiło się 18 mieszkańców naszego powiatu.

### 1.3.3. Biegunki i zapalenia żołądkowo-jelitowe o prawdopodobnie zakaźnym pochodzeniu.

W 2022 r. zapadalność określona dla ogółu (w tej grupie zachorowania) wynosiła 47,71 i była niższa w stosunku do roku 2021 – 82,65. Natomiast dla dzieci do 2-go roku życia zapadalność wynosiła 838,57 i była ona wyższa w porównaniu z rokiem ubiegłym (493,58 w 2020 r.). Zapadalność dla tej jednostki chorobowej w 2021 r. określona dla ogółu zachorowań województwa była porównywalna w stosunku do określonej dla powiatu i wynosiła 40,16. Współczynnik zapadalności dla dzieci do 2 lat dla województwa – 792,52. Rozkład zachorowań w poszczególnych grupach wiekowych przedstawiał się następująco:

*Rozkład liczby zachorowań według wieku dla biegunki i zapalenia żołądkowo-jelitowego, zarejestrowanych w powiecie tucholskim w roku 2022.*



### 1.3.4. Ogniska zatruc i zakażeń pokarmowych.

W 2022 roku na terenie powiatu nie rejestrowano ognisk zatruc i zakażeń pokarmowych.

## 1.4. Choroby przenoszone przez naruszenie ciągłości tkanek

Na terenie powiatu zanotowano wzrost zachorowań na wirusowe zapalenie wątroby. Współczynnik zapadalności określony dla ogółu zachorowań wynosił w 2022 r. -14,84 (współczynnik określony w 2021 r. – 6,22). Współczynnik zapadalności określony dla województwa był wyższy niż w powiecie i wynosił 18,39. W analizowanym okresie zarejestrowano 3 przypadki wzw typu B (3 mężczyzn w wieku 47, 48, 58 lat) oraz 4 przypadki wzw typu C (3 mężczyzn w wieku 40, 40 i 50 lat i 1 kobieta w wieku 41 lat, w tym 3 osoby narodowości ukraińskiej). Czynnikiem ryzyka mogły być zabiegi chirurgiczne, iniekcje, leczenie stomatologiczne.



Obowiązkowe szczepienia ochronne przeciwko wzv typu B realizowane są wśród dzieci w 1 i 2 roku życia. Odsetek zaszczepienia wynosił w tych grupach 89,61% i 93,64%. Szczepieniu podlegają również osoby zakażone wzv typu C, osoby z otoczenia zakażonych wirusem wzv typu B, osoby dializowane oraz pracownicy służby zdrowia. Przeciwno wzv typu B na terenie powiatu zaszczepiono 131 osób w ramach szczepień zalecanych oraz 39 osób w ramach szczepień obowiązkowych dla osób narażonych.

**W 2022 r. zarejestrowano 3 zakażenia wirusem HIV oraz 2 zachorowania na AIDS.**

### **1.5. Choroby inwazyjne wywołane przez *Streptococcus pneumoniae*, *Streptococcus pyogenes*, *Neisseria meningitidis*, *Haemophilus influenzae*.**

W 2022r. nie rejestrowano zakażeń inwazyjnych wywołanych *Neisseria meningitidis* i *Haemophilus influenzae*.

W okresie sprawozdawczym wystąpiło 7 zachorowań na różę o etiologii *Streptococcus pyogenes*. Wartość współczynnika zapadalności w 2022r. wynosząca 14,84 była wyższa w porównaniu z rokiem ubiegłym – 8,30. Zarejestrowane przypadki zakażeń *Streptococcus pyogenes* wystąpiły u 1 mężczyzny w wieku 36 lat oraz 6 kobiet w wieku od 39, 40, 60, 68, 74 i 78 lat. Zachorowaniu towarzyszyły typowe objawy kliniczne róży: gorączka, obrzęk, ostry stan zapalny skóry i tkanki podskórnej. Zachorowania nie zostały potwierdzone laboratoryjnie.

W powiecie realizowane były zalecane szczepienia ochronne przeciwko meningokokom oraz zakażeniom *Streptococcus pneumoniae*. Przeciwno meningokokom zaszczepiono 136 osób w wieku 0-19 lat. Przeciwno pneumokokom zaszczepiono w pierwszym roku życia 64,73% oraz w drugim roku życia 98,64% dzieci zgodnie z programem szczepień ochronnych oraz 24 osoby w grupie wiekowej 0-19 lat i 222 osoby powyżej 30 roku życia w ramach szczepień zalecanych.

### **1.6 Neuroinfekcje.**

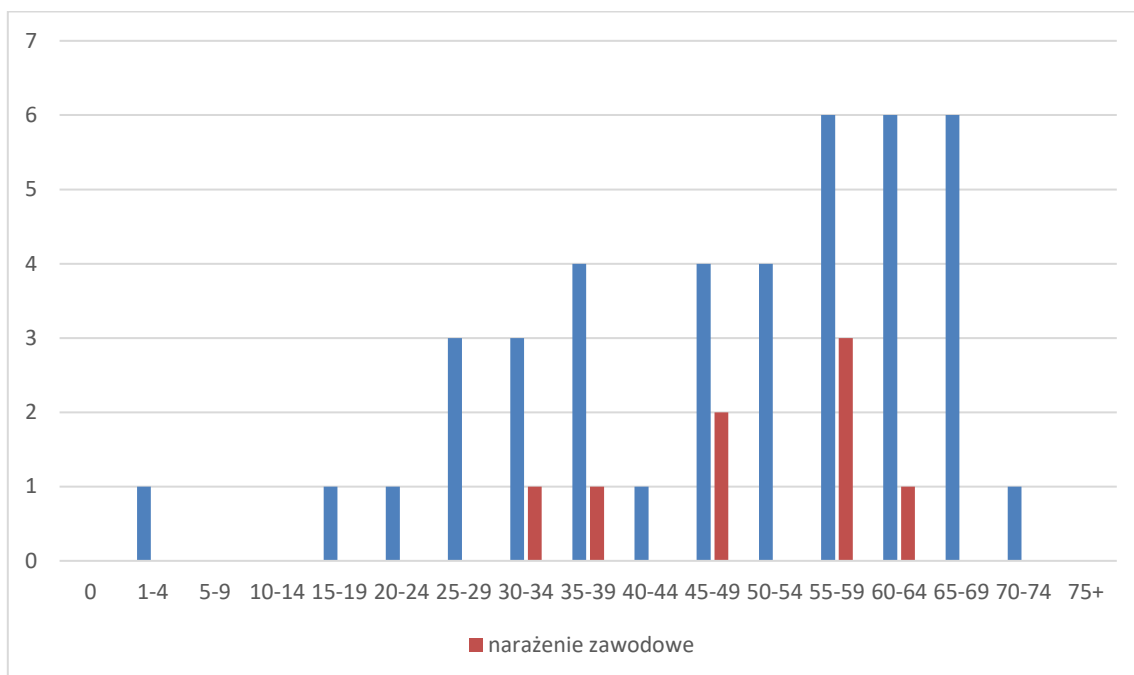
W 2022 r. na terenie powiatu zarejestrowano 4 przypadki neuroinfekcji. 2 przypadki dotyczyły zapalenia opon mózgowych o etiologii wirusowej (wystąpiły u 11-letniej dziewczynki oraz u 48-letniej kobiety), 1 przypadek dot. opryszczkowego zapalenia mózgu (u mężczyzny 39 lat, obciążonego innymi chorobami) oraz 1 przypadek bakteryjnego zapalenia opon mózgowych i/lub mózgu (u 46 letniego mężczyzny). U chorych występowały następujące objawy: bóle głowy, objawy oponowe, utrata przytomności. Współczynnik zapadalności dla tej grupy zachorowań dla powiatu wynoszący 8,48, był wyższy od zarejestrowanego w roku 2021 r. (2,07) oraz wyższy od wojewódzkiego (3,03).

### **1.7. Choroby przenoszone przez kleszcze:**

#### **- borelioza,**

W okresie sprawozdawczym, w porównaniu z rokiem ubiegłym, nastąpił nieznaczny spadek zachorowań na boreliozę (wsp. zap. w 2022 r. – 86,93, a w 2021 r. – 68,46). Zarejestrowano 41 przypadków zachorowań. W porównaniu z sytuacją epidemiologiczną w województwie, zapadalność na boreliozę, w naszym powiecie, utrzymuje się nadal na wysokim poziomie. W analizowanym okresie współczynnik zapadalności określony dla województwa wynosił 26,25. Przyczyną wystąpienia takiej sytuacji jest bliskość rozległych kompleksów leśnych chętnie odwiedzanych w celach rekreacyjnych i zarobkowych (zbiór grzybów, jagód).

Rozkład wiekowy liczby zachorowań na boreliozę, zarejestrowanych w powiecie tucholskim w roku 2022.



Do ukąszeń przez kleszcze doszło w lasach oraz na terenach przydomowych na terenie gmin: gmina Lubiewo – 14, gmina Tuchola – 6, gmina Cekcyn – 6, gmina Śliwice – 2, poza powiatem – 2 (Debrzno, Chojnice). W 11 przypadkach chorzy nie pamiętają ukąszenia przez kleszcze. 39 zachorowań zakwalifikowano jako potwierdzone z powodu obecności rumienia wędrującego, 2 z powodu wystąpienia objawów boreliozy ze strony układu kostno-stawowego, potwierdzonych wynikami badań. We wszystkich wdrożono antybiotykoterapię.

W 2022 r. nie rejestrowano zachorowań na **kleszczowe zapalenie mózgu**. W tym okresie przeciwko KZM zaszczepiło się 27 osób, w następujących grupach wiekowych: 0-19 lat 11 osób, + 20 lat 16 osób.

### 1.8. Gruźlica.

W 2022 r. na terenie powiatu tucholskiego zarejestrowano 2 przypadki zachorowań na gruźlicę płuc. Współczynnik zapadalności (4,24) był niższy od wskaźnika określonego dla 2021r. (6,22). Zachorowało 2 mężczyzn w wieku 5 i 47 lat. Chorzy byli hospitalizowani, a po wypisie kontynuowali leczenie w poradni przeciwgruźliczej. Osoby z kontaktu z chorymi były objęte nadzorem przez placówki POZ oraz poradnie specjalistyczne, gdzie poddane zostały kontrolnym badaniom lekarskim i diagnostycznym.

Szczepienia przeciwko gruźlicy przeprowadzane były wyłącznie wśród noworodków i zrealizowane zostały w 98,31%.

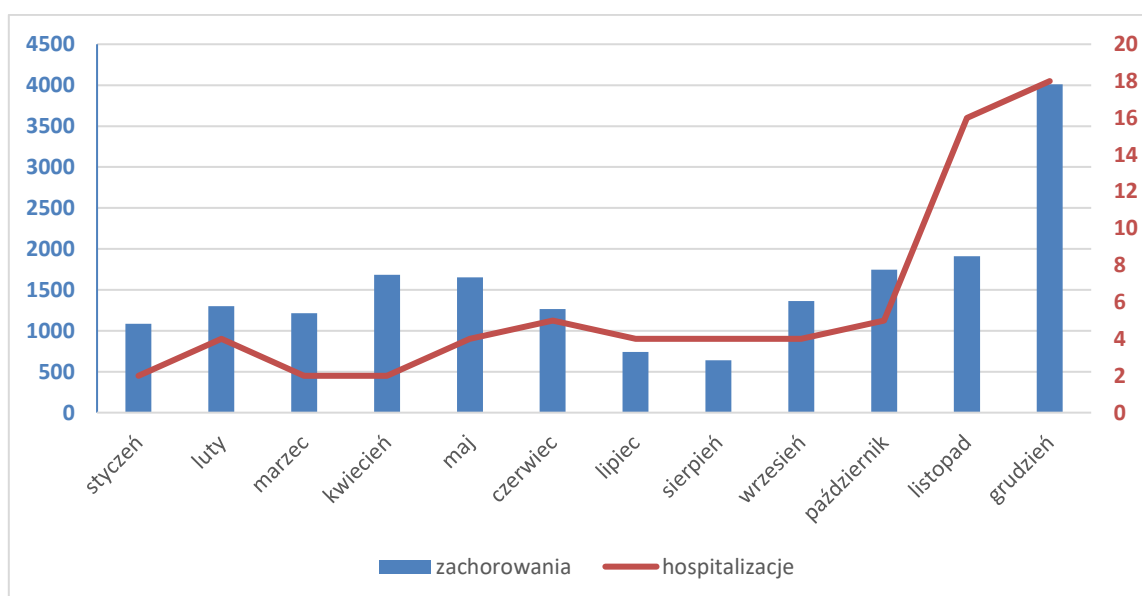
### 1.9. Choroby przenoszone drogą płciową.

W 2022 r. na terenie powiatu tucholskiego zarejestrowano: 1 przypadek kiły innej i nieokreślonej u 21-letniego mężczyzny oraz 1 przypadek rzeżączki u 32-letniego mężczyzny. Współczynnik zapadalności chorób przenoszonych drogą płciową dla powiatu wynosił 4,24 i był wyższy od współczynnika określonego w 2021r. (2,07), oraz wyższy od określonego w 2022 r. dla województwa (2,88).

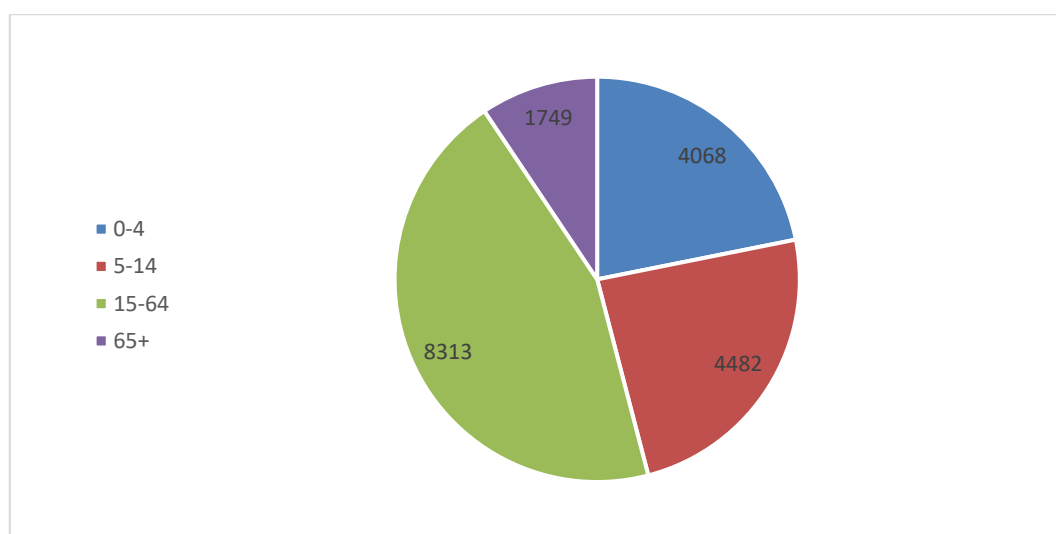
### 1.10. Grypa i zachorowania grypopodobne.

W 2022 r. zarejestrowano wzrost zapadalności na grypę i zachorowania grypopodobne. Zarejestrowano łącznie 18612 przypadki grypy i zachorowań grypopodobnych zgłaszanych w ramach MZ-55, podczas gdy w roku 2021 – 15053 przypadki (współczynnik zapadalności dla powiatu w 2022 – 39461,47, 2021 – 31228,35, w 2020 r. – 24767,26,). Zwiększyła się również liczba hospitalizacji, którą objęto 70 osób (w 2021 r. hospitalizowano 68 osób) i wszystkie spowodowane były wystąpieniem objawów ze strony układu oddechowego. Najwięcej zachorowań (7670 przypadków), wystąpiło w IV kwartale, co stanowiło 41,21% ogółu zachorowań. Zgonów z powodu grypy nie rejestrowano. Najwyższe współczynniki zapadalności rejestrowano na terenie gminy Gostycyn. 3 zachorowania na grypę potwierdzono laboratoryjnie. Dotyczyły one 3 mężczyzn w wieku: 8, 38 i 66 lat, u których w materiale klinicznym pobranym do badań stwierdzono obecność RNA wirusa grypy typu A.

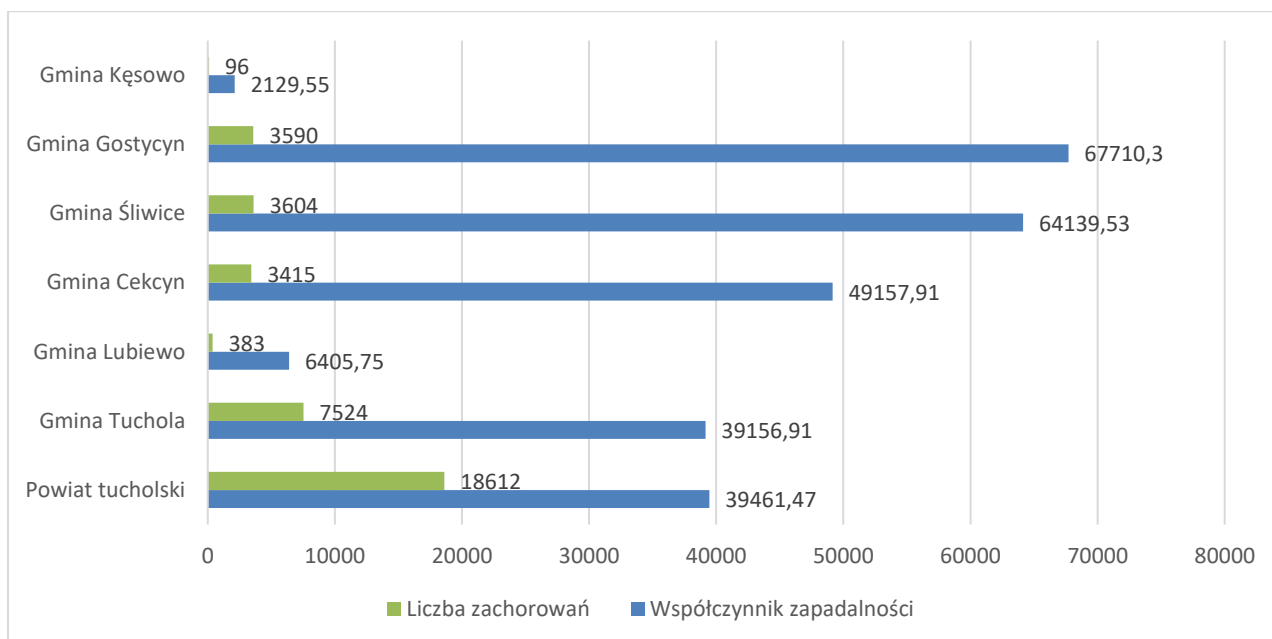
*Sezonowy rozkład zachorowań na grypę i zachorowania grypopodobnych w powiecie tucholskim w roku 2022.*



*Rozkład wiekowy zachorowań na grypę i zachorowania grypopodobnych w powiecie tucholskim w roku 2022.*



*Rozkład zachorowań na grypę i zachorowania grypopodobnych w poszczególnych gminach powiatu tucholskiego w roku 2022.*



Na terenie powiatu, w okresie sprawozdawczym, przeciwko grypie zaszczepiło się 2087 osób, w następujących grupach wiekowych: 0-4 lata – 47, 5-14 lat - 142, 15-64 lata - 712 i 65+ - 1186. Liczba osób szczepionych spadła w porównaniu z rokiem 2021 (2490 osób).

### 1.11. Profilaktyka wścieklizny u ludzi.

W analizowanym okresie zarejestrowano 41 przypadków pokąsań przez zwierzęta, w których podejmowano dochodzenie epidemiologiczne, w tym 34 przypadki pokąsań przez psy oraz 7 przez koty. O zdarzeniach każdorazowo powiadamiano Powiatowy Inspektorat Weterynarii, ze względu na konieczność obserwacji zwierzęcia lub objęcia uszkodzonego szczepieniem poekspozycyjnym przeciwko wściekliźnie. Zwrotnie PPIS otrzymywał wyniki obserwacji zwierząt. W analizowanym okresie przeciwko wściekliźnie zaszczepiono 9 osób ze względu na brak możliwości obserwacji zwierzęcia będącego sprawcą pokąsania.

### 1.12. Epidemia SARS-CoV-2 / COVID-19

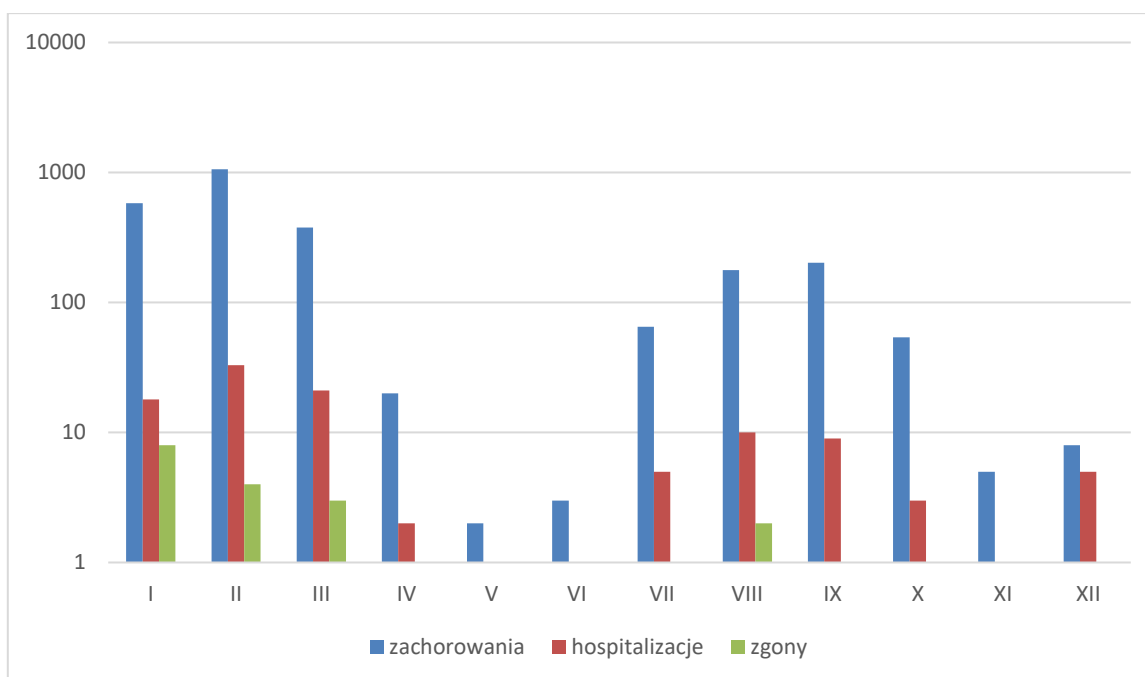
W 2022 roku zarejestrowano 2554 przypadki zakażeń koronawirusem SARS-CoV-2. Współczynnik zapadalności wynosił 5415,03 i był niższy od współczynnika określonego w roku 2021 (7312,82). Największą liczbę potwierdzonych przypadków stwierdzono w styczniu i lutym 2022 r. W powiecie tucholskim najwięcej zachorowań dotyczyło osób dorosłych, z przewagą kobiet, lecz mężczyźni częściej wymagali hospitalizacji. Bardzo często zakażenia szerzyły się w ogniskach domowych, lecz występowały również ogniska w zakładach pracy, zakładach produkcyjnych oraz placówkach medycznych, a także w ośrodkach pobytowych dla uchodźców. W 2022r. na terenie powiatu rejestrowano również zgony z powodu COVID-19, których nieznacznie więcej było wśród kobiet i osób obciążonych innymi chorobami współistniejącymi.

Dane statystyczne dotyczące zakażeń koronawirusem w 2022 r. dostępne są na stronie <https://www.gov.pl/web/koronawirus/wykaz-zarazen-koronawirusem-sars-cov-2>.

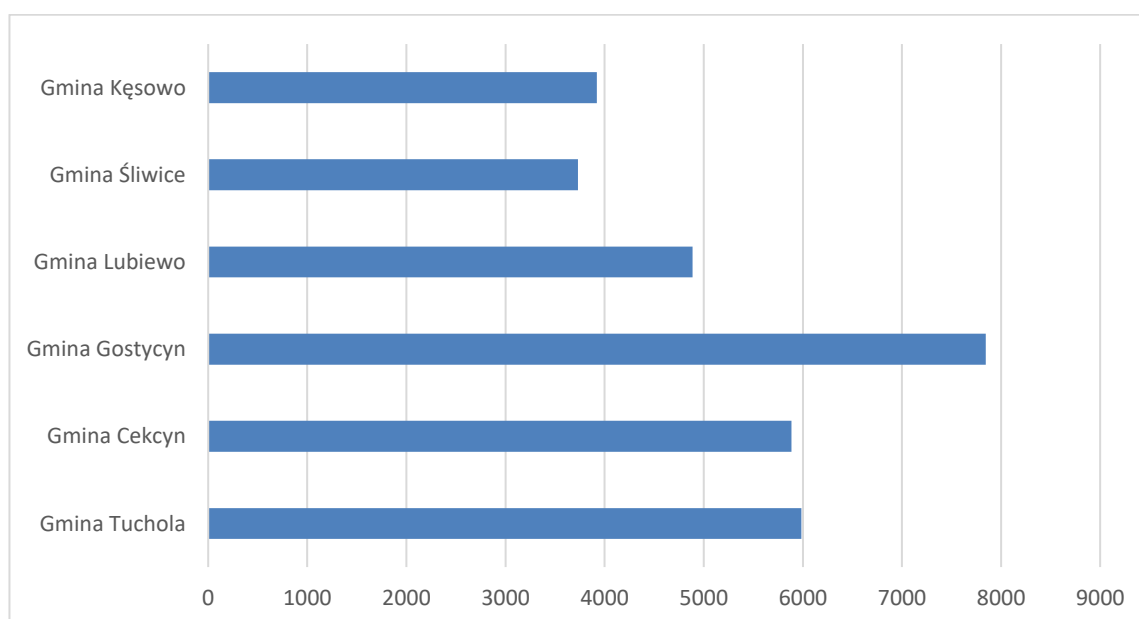
W analizowanym okresie w związku z wystąpieniem epidemii wszyscy pracownicy

zaangażowani byli w działania zapobiegające i zwalczające szerzenie się zakażeń wirusem SARS-CoV-2. Przeprowadzono łącznie 2737 dochodzeń (wywiadów) epidemiologicznych, wynikiem których było zbieranie danych statystycznych dotyczących występujących objawów oraz ewentualnej hospitalizacji, a także informowanie o obecnie obowiązujących przepisach związanych z zachorowaniem na COVID-19 oraz podejmowanie działań w ogniskach epidemicznych. W analizowanym okresie praca wszystkich jednostek inspekcji sanitarnej funkcjonowała w oparciu o systemy informatycznych EWP i SEPIS, co w znacznym stopniu przyspieszyło i usprawniło działania nadzoru nad zakażonymi i osobami z kontaktu.

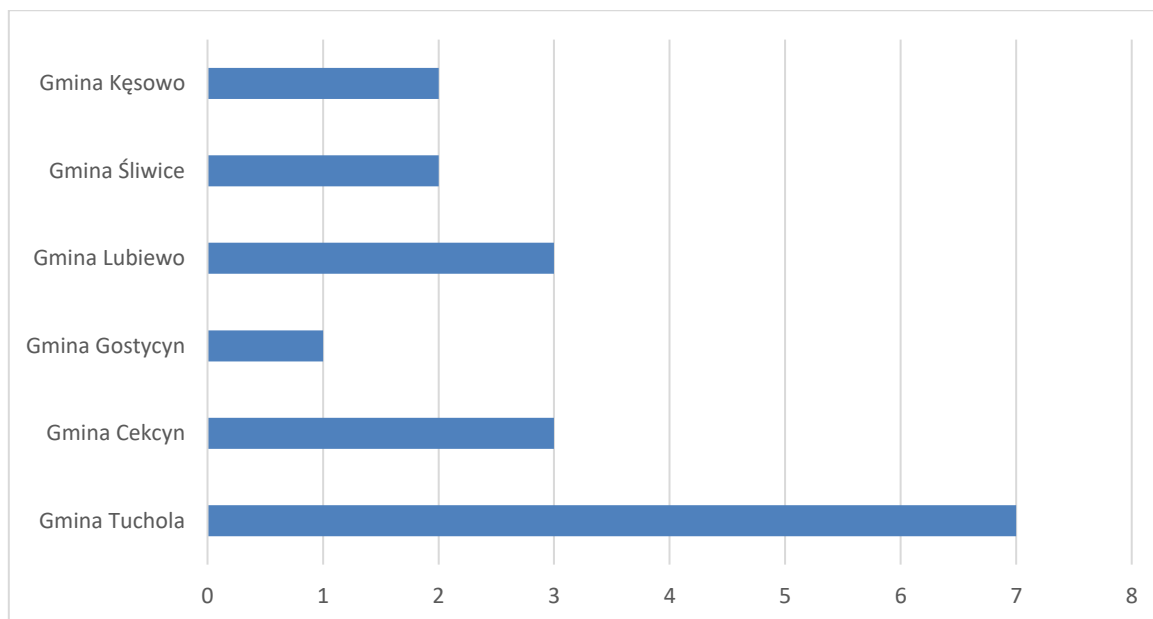
*Zakażenia SARS-CoV-2 w powiecie tucholskim w 2022 roku. Liczba przypadków, hospitalizacji i zgonów w poszczególnych miesiącach (skala logarytmiczna).*



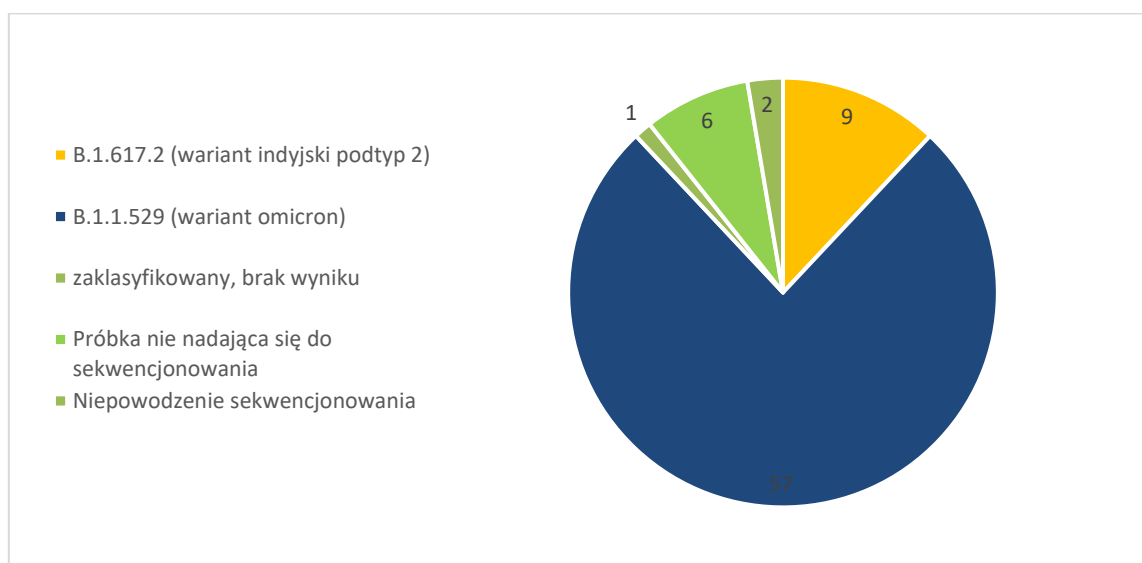
*Współczynniki zapadalności na COVID-19 w gminach powiatu tucholskiego w 2022 roku.*



Liczby zgonów z powodu zakażenia SARS-CoV-2 w gminach powiatu tucholskiego w 2022r..



Warianty SARS-CoV-2 sekwencjonowane w ramach programu molekularnego nadzoru epidemiologicznego nad COVID-19 w powiecie tucholskim w roku 2022.



### 1.13. Zgony z powodu chorób zakaźnych.

W roku 2022 zarejestrowane zgony dotyczyły wyłącznie zachorowań na COVID-19.

Informacje na temat zgonów związanych z zachorowaniami na Covid-19 dostępne są na stronie <https://www.gov.pl/web/koronawirus/wykaz-zarazen-koronawirusem-sars-cov-2>.

### 1.14. Ocena realizacji programu szczepień ochronnych.

Na terenie powiatu tucholskiego obowiązkowe szczepienia ochronne wśród dzieci i

młodzieży jak również szczepienia osób narażonych w sposób szczególny na zakażenie wykonywane są w 12 punktach. Przeprowadzane są one terminowo, przez wykwalifikowany personel. Odsetek osób zaszczepionych utrzymuje się na wysokim poziomie i jest porównywalny z rokiem ubiegłym. W okresie sprawozdawczym zarejestrowano 17 niepożądanych odczynów poszczepiennych, w tym 3 po szczepieniach przeciwko COVID-19. Wszystkie odczyny miały charakter łagodny, dotyczyły: miejscowego odczynu, tj. obrzęku lub zaczerwienienia w miejscu podania szczepionki, wystąpienia gorączki, wysypki uogólnionej lub ciągłego płaczu. W krótkim czasie zakończyły się całkowitym powrotem do zdrowia. W 2022 r. o 16 osób wzrosła liczba uchylających się od obowiązku poddania się szczepieniom ochronnym. 20 osób zobowiązanych wykonało szczepienia u 13 osób (13 dzieci). Wobec 2 osób zobowiązanych zawieszono postępowanie z uwagi na pojawienie się okresowych przeciwwskazań medycznych do wykonania szczepień ochronnych, wobec 5 osób wygasł obowiązek dotyczący wykonania szczepień. W analizowanym okresie wydano 15 upomnień oraz wydawano 3 tytuły wykonawczych wraz z wnioskami o ukaranie. Liczba osób uchylających się od wykonania obowiązkowych szczepień na koniec roku wynosi 79, co skutkowało niezaszczepieniem 78 dzieci. Dokumentacja szczepienna prowadzona jest prawidłowo. W powiecie realizowane były również szczepienia zalecane przeciwko grypie, pneumokokom, meningokokom, wirusowi brodawczaka ludzkiego i kleszczowemu zapaleniu mózgu.

### **1.15. Podsumowanie sytuacji epidemiologicznej w powiecie tucholskim w 2022r.**

Sytuacja epidemiologiczna chorób zakaźnych w Powiecie Tucholskim w 2022 r. nie odbiegała znacząco od sytuacji w roku 2021 i sytuacji w województwie. Zdeterminowana była szerzącymi się zakażeniami SARS-CoV-2 i pandemią COVID-19. Znamionem dla tego okresu jest:

- spadek zakażeń SARS-CoV-2 i zgonów z powodu COVID-19;
- wzrost zachorowań na grypę;
- wzrost zakażeń jelitowych i zatruc pokarmowych o etiologii bakteryjnej i wirusowej;
- stabilna sytuacja wirusowych zapaleń wątroby;
- wzrost zachorowań na boreliozę;
- wzrost zachorowań na ospę wietrzną;
- brak zachorowań na krztusiec, odrę, świnkę i różyczkę;
- brak ognisk chorób przenoszonych drogą pokarmową.

### **1.16. Kontrola przestrzegania ograniczeń, nakazów i zakazów w związku z epidemią.**

W związku z wystąpieniem epidemii jednostki inspekcji sanitarnej podejmowały również działania kontrolne w zakresie przestrzegania przez przedsiębiorców i inne podmioty, ustanowionych w przepisach prawa ograniczeń, nakazów i zakazów. Zadania te realizowane były przez wszystkie komórki Oddziału Nadzoru Sanitarnego i Profilaktyki Zdrowotnej.

W 2022 r. przeprowadzono 95 kontroli w zakresie COVID, w tym 1 kontrolę z funkcjonariuszami Komendy Powiatowej Policji w Tucholi. Kontrole zakończone protokołem: 54, kontrole zakończone notatką: 41. Przeprowadzono 80 kontroli na terenie powiatu tucholskiego oraz 15 na terenie powiatu sępoleńskiego. Najczęściej stwierdzone nieprawidłowości dotyczyły braku informacji o limicie klientów mogących przebywać jednocześnie w obiekcie, braku zasłaniania nosa i ust przez personel podczas obsługi klientów oraz braku preparatów do dezynfekcji rąk, powierzchni w obiekcie. W analizowanym

okresie, w związku z nieprawidłowościami nałożono 19 mandatów karnych, na łączną kwotę 2600 zł.

## **2. Ocena nadzoru nad bezpieczeństwem żywności i żywienia**

### **2.1. Ocena stanu sanitarnego obiektów żywienia zbiorowego, produkcji i obrotu środkami spożywczymi**

W 2022 r. na terenie powiatu w rejestrze zakładów prowadzonym przez PPIS w Tucholi znajdowały się 554 obiekty podlegające urzędowej kontroli żywności. Zakłady nadzorowane w powiecie tucholskim w 2022r. z podziałem na poszczególne gminy przedstawia poniższa tabela

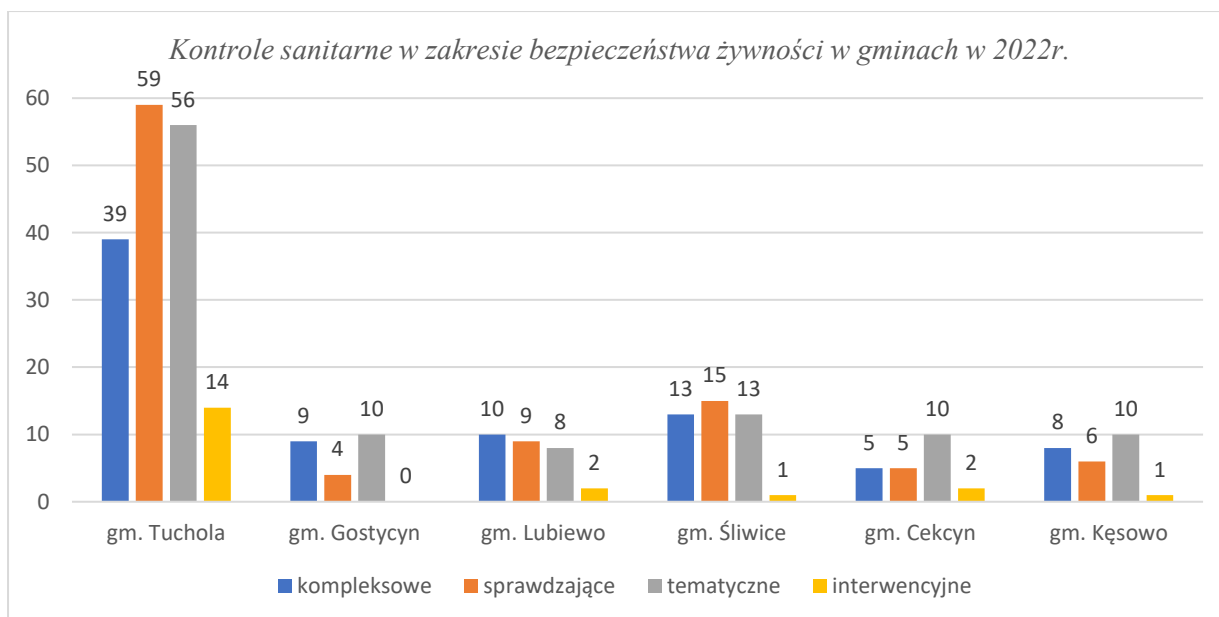
<b>gmina</b>	gm. Tuchola	gm. Gostycyn	gm. Lubiewo	gm. Śliwice	gm. Cekcyn	gm. Kęsowo
<b>rodzaj zakładu</b>						
<b>zakłady żywienia zbiorowego</b>	80	9	27	27	22	10
<b>zakłady obrotu żywnością</b>	128	20	28	30	25	17
<b>zakłady produkcji żywności</b>	38	27	11	8	11	23
<b>zakłady produkcji i obrotu materiałów do kontaktu z żywnością</b>	12	0	1	0	0	0
<b>suma</b>	<b>258</b>	<b>56</b>	<b>67</b>	<b>65</b>	<b>58</b>	<b>50</b>

W analizowanym okresie, w powiecie tucholskim skontrolowano 182 obiekty co stanowi 33%. Łącznie przeprowadzono 309 kontroli sanitarnych, w tym:

- 84 kontrole sanitarne kompleksowe (z arkuszem oceny stanu sanitarnego),
- 20 kontroli interwencyjnych,
- 107 kontroli tematycznych (w tym 7 kontroli granicznych),
- 98 kontroli sprawdzających.

Kontrole sanitarne przeprowadzone w poszczególnych gminach powiatu tucholskiego przedstawia poniższy wykres:





Dane liczbowe dotyczące nadzoru nad bezpieczeństwem żywności i żywienia w powiecie tucholskim w 2022r. z podziałem na poszczególne gminy przedstawia poniższa tabela:

dane za 2022r.	powiat	gminy					
		Tuchola	Gostycyn	Lubiewo	Śliwice	Cekcyn	Kęsowo
liczba kontroli	309	168	23	29	42	22	25
liczba decyzji merytoryczne	153	77	13	15	22	18	8
w tym nakazujące usunięcie nieprawidłowości	36	19	3	2	5	2	5
liczba decyzji kosztowych	167	93	9	14	25	15	11
liczba nałożonych mandatów	35	16	3	5	7	2	2
upomnienia	10	7	0	1	0	1	1
tytuły wykonawcze	5	4	0	0	0	0	1
postanowienia o nałożeniu grzywny celem przymuszenia	3	3	0	0	0	0	0
pobrane próby	170	164	1	1	0	3	1

W 2022r. podczas kontroli w zakresie bezpieczeństwa żywności w zakładach stwierdzano następujące nieprawidłowości:

- niewłaściwy stan higieniczny pomieszczeń, wyposażenia i urządzeń (brak porządku i czystości w pomieszczeniach, zły stan techniczny pomieszczeń i wyposażenia, niezabezpieczone punkty świetlne w pomieszczeniach żywnościowych);

- zła organizacja i funkcjonalność zakładu (brak pomieszczenia do mycia termosów, nieprawidłowe warunki zaplecza sanitarnego dla personelu, krzyżowanie się dróg, brak wydzielonej toalety dla personelu, przechowywanie środków chemicznych w pomieszczeniu kuchennym);
- brak prawidłowego wyposażenia zakładu (odpowiedniej ilości umywalek i zlewów, szafek na odzież wierzchnią i roboczą, brak urządzeń zapewniających ciepłą wodę, niesprawne systemy wentylacji i kanalizacji);
- nieprawidłowe postępowanie z żywnością (używanie nieatestowanych opakowań do kontaktu z żywnością);
- wprowadzanie do obrotu żywności po terminie jej przydatności do spożycia;
- nieprawidłowe postępowanie z opakowaniami;
- nieprawidłowe zabezpieczenie zakładu przed szkodnikami;
- brak aktualnych wyników badań wody;
- brak informacji o alergenach na etykietach;
- brak potwierdzenia odbioru zużytego tłuszczu po smażeniu;
- brak potwierdzenia umowy na odbiór odpadów III kategorii;
- brak aktualnej dokumentacji GHP/GMP z elementami systemu HACCP,
- brak orzeczeń lekarskich do celów sanitarno-epidemiologicznych;

W związku ze stwierdzonymi niezgodnościami z przepisami prawa żywnościowego PPIS w Tucholi wydał 36 decyzji merytorycznych nakazujących ich usunięcie, w tym 1 decyzję z rygorem natychmiastowej wykonalności, która dotyczyła zakazu wykorzystywania wody z wewnętrznej instalacji wodociągowej i zapewnienia wody do produkcji żywności odpowiedniej jakości z innego źródła zaopatrzenia, do czasu potwierdzenia zgodności z wymaganiami rozporządzenia Ministra Zdrowia z dnia 7 grudnia 2017 r. w sprawie jakości wody przeznaczonej do spożycia przez ludzi z wyłączeniem celów sanitarnych (zakład żywienia zbiorowego otwartego – mała gastronomia, gm. Cekcyn).

Ponadto w toku postępowania administracyjnego / egzekucyjnego PPIS w Tucholi wydał:

- 10 upomnień (7 - m. Tuchola, 1 - gm. Cekcyn, 1 - gm. Lubiewo, 1 - gm. Kęsowo);
- 5 tytułów wykonawczych (4 - m. Tuchola, 1 - gm. Kęsowo);
- 3 postanowienia o nałożeniu grzywny, wydanych celem przymuszenia do wypełnienia obowiązków ujętych w decyzji nakazującej (3 - gm. Tuchola).

Nałożono 35 mandatów karnych na kwotę 7 900 zł. Ponadto, wydano 117 innych decyzji (zatwierdzenia, wykreślenia, zmiany decyzji w związku z rozszerzeniem działalności, umorzenia, zmiana terminu/odmowa zmiany terminu usunięcia nieprawidłowości) oraz 176 decyzji w sprawie pobrania opłaty za podejmowane czynności.

W 2022r. w związku ze stwierdzeniem podczas kontroli prowadzenia działalności niezgodnie z decyzją zatwierdzającą, PPIS w Tucholi występował do Państwowego Wojewódzkiego Inspektora Sanitarnego w Bydgoszczy z 4 wnioskami o nałożenie kary pieniężnej na podmioty gospodarcze sektora spożywczego w następujących obiektach:

- **mała gastronomia** (gm. Śliwice) w związku z prowadzeniem działalności w zakresie niezgodnym z zatwierdzeniem, polegającej na produkcji żywności od surowca do gotowej potrawy, wykorzystywaniu pomieszczeń, które nie były przedmiotem decyzji zatwierdzającej oraz podawaniu posiłków w naczyniach stołowych;
- **restauracja** (gm. Śliwice) w związku z prowadzeniem działalności w zakresie niezgodnym z zatwierdzeniem, polegającej na korzystaniu z pomieszczeń w części piwnicznej

- nieobjętych decyzją zatwierdzającą;
- **mała gastronomia** (m. Tuchola) w związku z prowadzeniem działalności w zakresie niezgodnym z zatwierdzeniem, polegającej na przygotowywaniu surówek od surowca w pomieszczeniu socjalnym;
  - **żłobek** (m. Tuchola) w związku z prowadzeniem działalności polegającej na przygotowywaniu posiłków (śniadań) we własnym zakresie w pomieszczeniu kuchennym.
- W ww. przypadkach PWIS nałożył kary pieniężne na łączną kwotę 8 500zł.

### **2.1.1. Kontrola graniczna**

W związku ze złożonymi wnioskami przedsiębiorców w 2022 r. w powiecie tucholskim przeprowadzono 7 kontroli granicznych dotyczących środków spożywczych eksportowanych (1 kontrola dot. wyrobów czekoladowych oraz 6 kontroli dot. suplementów diety). Na podstawie analizy dokumentacji oraz oględzin towarów zgłoszonych do granicznej kontroli sanitarnej PPIS w Tucholi wydał 6 świadectw spełnienia wymagań zdrowotnych.

### **2.1.2. Pobór próbek środków spożywczych, wyrobów przeznaczonych do kontaktu z żywnością i kosmetyków**

Pobór próbek środków spożywczych, wyrobów przeznaczonych do kontaktu z żywnością odbywał się zgodnie z harmonogramem zatwierdzonym przez PWIS w Bydgoszczy. Do badania w ramach urzędowej kontroli żywności i/lub monitoringu pobrano 170 próbek, w tym 166 próbek żywności i 4 próbki przedmiotów użytku.

Próbki żywności badane były w kierunku:

- mikrobiologicznym (95 próbek),
- pozostałości pestycydów (11 próbek),
- skażenia promieniotwórcze (2 próbki),
- akryloamid (1 próbka),
- azotany (1 próbka),
- substancje dodatkowe (8 próbek),
- GMO (1 próbka),
- WWA (3 próbki),
- oporność na środki przeciwdrobnoustrojowe u bakterii zoonotycznych i komensalnych (2 próbki),
- metale (12 próbek),
- mikotoksyny (6 próbek),
- napromienianie żywność (1 próbka),
- gluten (1 próbka),
- parametry jęłczenia (1 próbki),
- MCPD i pochodne (1 próbka),
- oleje mineralne (1 próbka),
- alkaloidy pirolizydynowe (1 próbka),
- histamina (9 próbek),
- żywność dla określonych grup - ocena znakowania (1 próbka),
- żywność wzbogacona (1 próbka),
- suplementy diety (5 próbek – w tym oznaczenie wit. C lub skł. miner. 4 próbki; oznaczenie zawartości kofeiny 1 próbka),

- kryteria czystości substancji dodatkowych (1 próbka),
- kryteria czystości dla wybranych składników odżywczych (witamin / składników mineralnych) do produkcji suplementów diety i żywności wzbogaconej (1 próbka).

Próbki materiałów do kontaktu z żywnością badano w kierunku:

- migracja bisfenolu A (1 próbka),
- migracja specyficzna ołowiu, kadmu (1 próbka),
- migracja specyficzna PAA (1 próbka),
- migracja specyficzna formaldehydu (1 próbka).

Kwestionowano 3 produkty spożywcze (5 próbek):

- „Bobo Frut jabłko gruszka, Nektar po 4 miesiącu” – przekroczenie NDP pestycydów,
- świeże mięso z indyka, „Żołądek z indyka” – obecność *Campylobacter* spp.,
- świeże mięso z kurczaka, „Wątroba z kurczaka” (2 próbki) – obecność *Campylobacter* spp.,
- „Łyżka Kmt Style” – przekroczenie migracji specyficznej formaldehydu.

W związku ze stwierdzeniem ww. przekroczeń każdorazowo dokonywano oceny ryzyka, wycofywano z obrotu kwestionowane produkty, informowano o tym fakcie producenta/dystrybutora produktów oraz właściwego ze względu na siedzibę producenta powiatowego inspektora sanitarnego, a w przypadku żywności pochodzenia zwierzęcego właściwy inspektorat weterynarii. W jednym przypadku podjęto decyzję o zgłoszeniu produktu do systemu RASFF (Łyżka Kmt Style).

### 2.1.3. RASFF – System Wczesnego Ostrzegania o Niebezpiecznej Żywności i Paszach.

W 2022r. odnotowano 10 zewnętrznych powiadomień o umieszczeniu w systemie RASFF niebezpiecznych produktów żywnościowych znajdujących się w obrocie. W związku z wpływającymi powiadomieniami alarmowymi podejmowano działania mające na celu wyeliminowanie kwestionowanych produktów z obrotu. Działania dotyczyły poniższych produktów.

Lp	Produkt	przyczyna kwestionowania- czynniki	
			B-biologiczne, CH-chemiczne, F-fizyczne, I-inne
1.	Cukinia	CH	przekroczenie NDP pozostałości pestycydu - metalaksylu
2.	Papryka czerwona	CH	przekroczenie NDP pozostałości pestycydu – chloropiryfosu metylowego
3.	Proszek z całych jaj 100%	B	Salmonella Enteritidis
4.	Szczypce uniwersalne 23 cm Ambition	CH	przekroczenie migracji specyficznej pierwszorzędowych amin aromatycznych
5.	<b>Herbalife Protein bar Vanilla-almond*</b>	I	<b>niezadeklarowana obecność alergenów - jaj</b>
6.	Cytryny	CH	przekroczenie NDP pozostałości pestycydu – chloropiryfosu
7.	suplement diety PWOMAX Kiwi Strawberry 360g	I	niedozwolona substancja dopingująca - DMBA
8.	<b>Rodzyńki sultańskie*</b>	CH	<b>przekroczenie NDP ochratoksyny A</b>
9.	<b>Pieczywo chrupkie żytnie ekstrudowane Vit Morning*</b>	CH	<b>wykrycie akryloamidu</b>

10.	Herbatka owocowa z ekstraktem owoców po 8 miesiącu życia Humana	F	ciała obce
-----	---	---	------------

W zakładach obrotu żywnością na terenie powiatu tucholskiego stwierdzono i wycofano:

- Herbalife Protein bar Vanilla-almond ;
- Rodzynki sułtańskie – wycofano 19 szt.;
- Pieczywo chrupkie żytnie ekstrudowane Vit Morning – wycofano 5 szt.

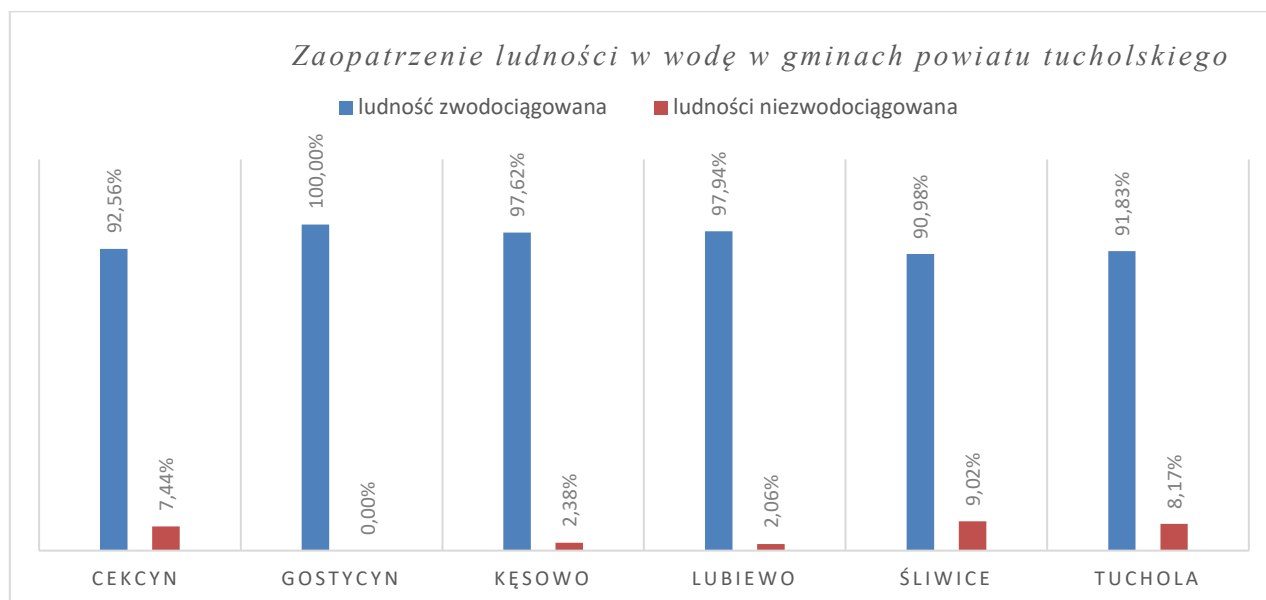
Pozostałych produktów nie stwierdzono w obrocie.

Ponadto w 2022r. do PPIS w Tucholi wpłynęły 2 powiadomienia dot. produktów spożywczych (fasola biała drobna, Kasza gryczana prażona), w których stwierdzano przekroczenia NDP pozostałości pestycydów (2,4-D, glifosat), jednak na podstawie oceny ryzyka przeprowadzonej przez Zespół Ekspertów NIZP PZH – PIB, stwierdzającej, że jednorazowe spożycie tych produktów nie stanowi zagrożenia dla zdrowia, odstąpiono od umieszczenia ich w systemie RASFF. Na terenie powiatu stwierdzono 1 szt. kwestionowanego produktu (kaszy gryczanej prażonej), którą wycofano z obrotu.

### **3. Ocena nadzoru nad higieną środowiska**

#### **3.1. Stan sanitarny urządzeń do zaopatrywania w wodę, jakość wody przeznaczonej do spożycia przez ludzi.**

Woda przeznaczona do zbiorowego zaopatrzenia ludności w powiecie tucholskim pochodzi z ujęć podziemnych. W ewidencji PPIS w Tucholi znajduje się 16 wodociągów zbiorowego zaopatrzenia w wodę, w tym 5 wodociągów o produkcji  $\leq 100\text{m}^3/\text{d}$ , 10 wodociągów o produkcji od 101 do  $1000\text{m}^3/\text{d}$  i 1 wodociąg o produkcji powyżej  $1001\text{m}^3/\text{d}$ , które zaopatrywały w wodę ok. 94% ludności powiatu tucholskiego.



Procentowy udział ludności powiatu zaopatrywanej w wodę przez poszczególne grupy wodociągów na koniec 2022r. przedstawiał się następująco:

- $<100\text{m}^3/\text{d}$  - 5,3%

- 101- 1000m<sup>3</sup>/d - 56,8%
- 1001 - 10000m<sup>3</sup>/d - 37,9%

Zgodnie z art. 5 ustawy z dnia 7 czerwca 2001 r. o zbiorowym zaopatrzeniu w wodę i zbiorowym odprowadzaniu ścieków, obowiązek zaopatrzenia ludności w wodę do spożycia spełniającą wymagania określone w rozporządzeniu Ministra Zdrowia z dnia 7 grudnia 2017 r. w sprawie jakości wody przeznaczonej do spożycia przez ludzi (Dz.U. z 2017 r., poz. 2294), spoczywa na administratorze. W analizowanym okresie administratorzy prowadzili kontrolę wewnętrzną jakości wody w zakresie parametrów grupy A jak i B (zgodnie z załącznikami rozporządzenia), w oparciu o harmonogramy uzgodnione z PPIS w Tucholi, w określonych punktach zgodności na sieci jak i w stacjach uzdatniania wody. Na terenie powiatu tucholskiego administratorzy wykonywali badania w akredytowanym laboratorium zaopiniowanym przez PPIS w Tucholi. Sprawozdania z badań administratorzy wodociągów przekazywali na bieżąco do PPIS w Tucholi. Administratorzy pobrali łącznie 128 próbek do badań (112 na parametry grupy A i 16 na parametry grupy B) z czego 8 próbek było kwestionowanych co stanowiło 6,25% wszystkich próbek.

W analizowanym okresie PPIS w Tucholi w ramach bieżącego nadzoru nad jakością wody prowadził monitoring kontrolny i przeglądowy, pobierając próbki wody z punktów poboru ustalonych z administratorami wodociągów, w oparciu o harmonogram zatwierdzony przez Państwowego Wojewódzkiego Inspektora Sanitarnego w Bydgoszczy. Badania próbek wody w zakresie parametrów grupy A i B prowadzone były w laboratorium WSSE w Bydgoszczy. W 2022 r. pobrano w ramach harmonogramu 4 próbki wody do badań, w tym 2 próbki do badań w zakresie parametrów grupy A i 2 próbki do badań w zakresie parametrów grupy B. Ponadto PPIS w Tucholi pobrał do badań na parametry grupy A 2 próbki w ramach interwencji – obie z indywidualnego źródła zaopatrzenia w wodę (ujęcie Błędzim PKP). Łącznie przez inspekcję sanitarną pobrano 6 próbek do badań (4 na parametry grupy A i 2 na parametry grupy B) z czego 1 próbka była kwestionowana co stanowiło 16,67% wszystkich próbek.

Jakość wody do spożycia, w którą zaopatrywana jest ludność powiatu tucholskiego w zdecydowanej większości wodociągów spełnia wymagania określone w przepisach prawa. Od wielu lat nie stwierdzano przekroczeń parametrów chemicznych o istotnym znaczeniu dla bezpieczeństwa zdrowotnego wody i nie stanowiła ona zagrożenia dla zdrowia i życia konsumentów. W analizowanym okresie badania jakości wody wykazywały wyłącznie przekroczenia parametrów wskaźnikowych.

Przekroczenia wskaźników mikrobiologicznych stwierdzono w 1 wodociągu publicznym oraz w 1 ujęciu indywidualnym:

- wodociąg publiczny Sucha – ogólna liczba mikroorganizmów w 22°C po 72h, powyżej 300jtk (w próbkach badanych przez administratora),
- wodociąg indywidualny Błędzim PKP – ogólna liczba mikroorganizmów w 22°C po 72h powyżej 300jtk, bakterie grupy coli 1 jtk, (w próbkach badanych przez administratora).

W wodociągach po dezynfekcji i przepłukaniu urządzeń wodociągowych oraz sieci, administratorzy pobrali próbki kontrolne, które wykluczyły obecność mikroorganizmów w wodzie. W związku z niewłaściwą jakością wody z indywidualnego ujęcia w Błędzimu PPIS w Tucholi wydał decyzję administracyjną nakazującą doprowadzenie jakości wody do zgodnej z wymaganiami, natomiast w wodociągu w Suchoj nie wydano decyzji ze względu na szybkie usunięcie przekroczeń.

W analizowanym okresie, w badanych próbkach wody występowały również przekroczenia parametrów wskaźnikowych: mętności (norma to 1 NTU), barwy (norma to 15

mg Pt/l), żelaza (norma – 200 µg/l) oraz manganu (norma – 50 µg/l), które nie powodują ostrych skutków zdrowotnych, lecz miały wpływ na właściwości organoleptyczne wody tj. wygląd, zapach czy smak. Wysoka mętność wody może również obniżać skuteczność dezynfekcji i tym samym wpływać na jakość mikrobiologiczną wody. W analizowanym okresie przekroczenia fizykochemiczne stwierdzono w następujących wodociągach:

- wodociąg Sucha – barwa 20 mg/l, żelazo – 855 µg/l, mangan – 60 i 112 µg/l (badał administrator),
- wodociąg indywidualny Błądzim PKP – mangan 75 i 78 µg/l, żelazo 2040 i 2480 µg/l (badał administrator), żelazo 3358 µg/l, mętność 34 NTU, obecny zapach siarkowodoru (w próbce badanej przez PPIS).

### **3.2. Jakość wody ciepłej przeznaczonej do celów higienicznych.**

Zgodnie z obowiązującym przepisem prawa, wynikającym z zagrożenia jakie niesie występowanie bakterii *Legionella* w ciepłej wodzie wykorzystywanej do celów higienicznych, administratorzy/właściciele budynków użyteczności publicznej oraz budynków zamieszkania zbiorowego przeprowadzali badania jakości wody w kierunku *Legionella*. Wyniki analiz przesyłano do PPIS w Tucholi. W 2022 r. badania w tym kierunku przeprowadzono w 5 obiektach, w tym w szpitalu tucholskim, zakładzie rehabilitacji leczniczej, obiekcie zamieszkania zbiorowego, domu pomocy społecznej oraz pływalni. Stopień skażenia w większości oceniono jako „brak” lub „znikomy”. W szpitalu w jednej na 4 próbki stopień skażenia określono na średni, pozostałe 3 próbki na znikomy. Działania naprawcze i powtórny pobór próbek wykluczył obecność bakterii w szpitalnej instalacji. Na pływalni natomiast oceniono stopień skażenia na wysoki, w związku z czym PPIS w Tucholi wydał decyzję z rygorem natychmiastowej wykonalności na zaprzestanie używania natrysków w strefie pływalni i doprowadzenie jakości wody do zgodnej z wymogami rozporządzenia. Administrator wykonał dezynfekcję, ponownie pobrał próbki, które wykluczyły obecność bakterii *Legionella sp.* w instalacji ciepłej wody.

### **3.3. Kąpieliska i miejsca wykorzystywane do kąpieli.**

W 2022 r. na terenie powiatu tucholskiego funkcjonowało **5 kąpielisk**, wyznaczonych uchwałami rad gmin: w Cekcynie na jeziorze Wielkim Cekcyńskim, w Gostycynie na jeziorze Środkowym, w Łobodzie na j. Trzecianno w Tucholi na jeziorze Głębozek i w Bysławiu na jeziorze Bysławskim. Łącznie przeprowadzono 10 kontroli sanitarno-higienicznych infrastruktury kąpielisk, która nie budziła zastrzeżeń. Na terenie kąpielisk zapewniono: przebieralnie i toalety wyposażone w niezbędne środki czystości, pojemniki na odpady stałe, tablice informacyjne, regulaminy, maszty z flagami oraz sprzęty służące rekreacji zarówno dzieci jak i dorosłych. Stan techniczny pomostów nie budził zastrzeżeń. Nad bezpieczeństwem osób kąpiących się czuwali ratownicy. Do najistotniejszych elementów nadzoru sanitarnego nad kąpieliskami należała ocena jakości wody przed rozpoczęciem sezonu (na podstawie wyników badań próbek wody pobranych przez Inspekcję Sanitarną) oraz 3 razy w sezonie (na podstawie wyników badań próbek pobranych przez organizatorów kąpielisk). PPIS w Tucholi dokonywał bieżącej oceny jakości wody w oparciu o badania własne, jak i te przekazane przez organizatorów. W ocenie przydatności wody do kąpieli uwzględniano przede wszystkim wskaźniki mikrobiologiczne enterokoki i bakterie *Escherichia coli* oraz zakwity sinic. Jakość wody w kąpieliskach odpowiadała wymaganiom określonym w przepisach prawa. PPIS w Tucholi wydał 20 bieżących ocen jakości wody w kąpieliskach, 5 sezonowych i 5 ocen

klasyfikujących wodę (we wszystkich kąpieliskach jakość doskonała). Wszystkie oceny były pozytywne. Kąpieliska stanowiły miejsca bezpieczne pod względem higienicznym.

W 2022r. w sezonie letnim funkcjonowały 3 miejsca okazjonalnie wykorzystywane do kąpieli na terenie gminy Kęsowo Kęsowo na j. Kęsowo, Żalno na j. Żalno oraz Tuchółka na j. Tuchółka (wszystkie funkcjonowały w lipcu) oraz 2 miejsca w gminie Tuchola w Białej (jedna część funkcjonowała na przełomie czerwca i lipca, druga natomiast na przełomie lipca i sierpnia). Miejsca na terenie gminy Kęsowo były ogólnodostępne, oznakowane tablicami informacyjnymi, miejsca w Białej natomiast utworzone były przez zarząd ośrodka harcerskiego dla harcerzy. Obowiązek monitorowania jakości wody z miejsc okazjonalnie wykorzystywanych do kąpieli spoczywał wyłącznie na organizatorach, którzy przeprowadzali badania z częstotliwością 1 raz przed sezonem kąpielowym i 1 raz w sezonie. Zostało pobranych 6 próbek do badań przez administratora. PPIS w Tucholi wydał 9 pozytywnych ocen jakości wody oraz 1 negatywną ocenę na mowdk w Tuchółce, gdzie od połowy do końca lipca utrzymywał się zakwit sinic.

### **3.4. Stan sanitarny obiektów użyteczności publicznej.**

W 2022 r. skontrolowano 77 obiektów (na 391 w ewidencji) w następujących grupach:

#### **- Pływalnie kryte**

Na terenie powiatu funkcjonują 2 pływalnie. Jednym z obiektów jest kompleks rekreacyjny na terenie gm. Tuchola obejmujący krytą pływalnię, jacuzzi, brodzik dla dzieci, zjeżdżalnia, saunarium, dwa zespoły szatni, umywalnie z natryskami i toaletami, zaplecze sanitarne, a drugim obiektem jest pływalnia w obiekcie hotelowym w skład której wchodzi basenu i jacuzzi.

Kontrole sanitarne przeprowadzone w tych obiektach nie wykazały nieprawidłowości w zakresie stanu higienicznego i infrastruktury. W 2022r. z pływalni PPIS w Tucholi pobrał łącznie 9 próbek wody do badań z czego 3 nie odpowiadały wymaganiom sanitarnym. Nieprawidłowości dotyczyły poziomu chloroformu (0,0460 mg/l, systemie cyrkulacji basenu - chloroform 0,0420 mg/l, natomiast w jacuzzi - chloroform 0,214 mg/l),  $\Sigma$  THM (0,221 mg/l), chloru wolnego i związanego, a przekroczenia pozostałych parametrów miały charakter incydentalny. Ponadto właściciele basenów prowadzili również kontrolę jakości wody na pływalni we własnym zakresie zgodnie z ustalonymi z PPIS harmonogramami i przekazywali wyniki badań na bieżąco po ich otrzymaniu z laboratorium.

Zgodnie z rozporządzeniem PPIS w Tucholi wydał ocenę roczną jakości wody w basenach, w której pod uwagę brano analizy wykonywane na basenach, wyniki badań laboratoryjnych wykonywanych przez administratora jak również badania PPIS w Tucholi, wykonane przed wydaniem oceny. Przekroczenia zawartości chloru wolnego i związanego pojawiały się często, natomiast pozostałe wskaźniki fizyczne i chemiczne oraz przekroczenia mikrobiologiczne miały charakter incydentalny. Obiekty oceniono jako dobre.

#### **- Pływalnie odkryte**

Pływalnia odkryta funkcjonowała w 1 obiekcie i składała się z 2 basenów dla dorosłych, 1 basenu dla dzieci, dwóch zjeżdżalni, budynku socjalnego z wydzieloną częścią higieniczno-sanitarną i techniczną. Podczas kontroli sanitarnej nie stwierdzono nieprawidłowości. Właściciel basenu prowadził kontrolę jakości wody na pływalni we własnym zakresie zgodnie z ustalonym z PPIS harmonogramem i przekazywał wyniki badania na bieżąco po ich otrzymaniu z laboratorium. PPIS w Tucholi wystawił ocenę dla basenów zewnętrznych, przekroczenia fizykochemiczne miały charakter incydentalny, natomiast przekroczeń



mikrobiologicznych nie stwierdzono. Obiekt oceniono jak dobry.

#### **- Domy pomocy społecznej i inne jednostki organizacyjne pomocy społecznej**

W 2022 r. skontrolowano 1 dom pomocy społecznej w gm. Tuchola. W ocenie brano pod uwagę m.in. stan higieniczny pomieszczeń mieszkalnych i sanitarnych oraz ich wyposażenie, gospodarowanie odpadami zarówno komunalnymi jak i medycznymi, postępowanie z bielizną i dbałość o stan bieżącej czystości pomieszczeń oraz otoczenia obiektu. Stan higieniczny nie budził zastrzeżeń.

#### **- Obiekty świadczące usługi hotelarskie**

Grupa ta obejmuje obiekty zróżnicowane zarówno pod względem warunków technicznych, standardu wyposażenia, jak i zakresu oraz poziomu świadczonych usług. W tej grupie obiektów, na terenie powiatu funkcjonuje: 1 hotel \*\*, 8 ośrodków wczasowych, 18 obiektów z pokojami gościnnymi, 2 stacje wodne, 3 pola biwakowe, 2 miejsca postojowe dla kajaków oraz 2 gospodarstwa agroturystyczne. Podstawowymi elementami podlegającymi kontroli były: stan higieniczny pomieszczeń oraz ich wyposażenie, postępowanie z bielizną, zaopatrzenie w wodę, sposób zagospodarowania ścieków i odpadów komunalnych, a także dbałość o stan bieżącej czystości pomieszczeń oraz otoczenia obiektu. W 2 ośrodkach na terenie gm. Śliwice, wykonano zalecenie wynikające z decyzji PPIS polegające na doprowadzeniu do właściwego stanu sanitarno – technicznego ujęć wody oraz uzgodnienie zakresu i terminów pobierania próbek w 2022 r. W pozostałych obiektach nieprawidłowości nie stwierdzano, obiekty oceniono jako dobre.

#### **- Zakłady fryzjerskie, kosmetyczne, odnowy biologicznej i tatuażu**

Zakłady fryzjerskie, kosmetyczne, odnowy biologicznej i tatuażu oraz świadczące łącznie powyższe usługi stanowiły najliczniejszą grupę obiektów użyteczności publicznej (90 zakładów). W 2022 roku przeprowadzono kontrole stanu sanitarnego w 25 zakładach, co stanowiło 27,78%. Wśród skontrolowanych obiektów przeważały zakłady fryzjerskie (14, co stanowiło 28,00% zakładów fryzjerskich), ponadto kontrolowano zakłady kosmetyczne (5, co stanowiło 21,74% zakładów kosmetycznych), zakłady odnowy biologicznej (2, co stanowiło 25% zakładów odnowy biologicznej) oraz zakłady świadczące łącznie więcej niż jedną usługę (4, co stanowiło 50% tych zakładów). Podkreślenia wymaga fakt, iż bieżący nadzór nad ww. obiektami nadal utrudnia brak uregulowań prawnych, określających szczegółowe wymagania higieniczno-sanitarne, jakim powinny one odpowiadać. Wśród skontrolowanych w 2022 roku obiektów, w większości nie stwierdzono nieprawidłowości sanitarnych, z wyjątkiem 2 zakładów fryzjerskich, w których podczas kontroli stwierdzono brak kurtyn powietrznych na bezpośrednim wejściu do obiektu. PPIS w Tucholi wydał decyzje na doprowadzenie do właściwego stanu higienicznego obiektów – decyzje zostały wykonane. Zakres kontroli obejmował: sprawdzenie dostępności i stosowania procedur określających zasady utrzymania higieny i właściwego reżimu sanitarnego, zasady przeprowadzania dezynfekcji i sterylizacji, a także prawidłowego postępowania z odpadami. Wszystkie zakłady opracowały i wdrożyły procedury zapewniające ochronę przed zakażeniami i chorobami zakaźnymi oraz instrukcje postępowania z odpadami niebezpiecznymi. Właściciele salonów kosmetycznych, posiadają własne autoklawy. W pozostałych stosowane są narzędzia jednorazowego użycia.

#### **- Obiekty komunikacji publicznej**

W 2022 r. skontrolowano 13 stacji i przystanków PKP w Tucholi (w ewidencji 15). W 5 (1 stacja i 4 przystanki PKP) z nich stwierdzono szereg nieprawidłowości higienicznych polegających m.in. na: niewłaściwym stanie ścian, sufitów, podłóg, stolarki okiennej i drzwiowej. PPIS w Tucholi wydał decyzje administracyjne na doprowadzenie do właściwego

stanu higienicznego obiektów wyznaczając termin usunięcia nieprawidłowości do 31.05.2023r.

#### **- Cmentarze i domy przedpogrzebowe**

Na terenie powiatu tucholskiego znajduje się 21 cmentarzy. W 2022 r. nie kontrolowano tych obiektów. Skontrolowano natomiast 3 zakłady pogrzebowe. Jeden wyposażony we własną chłodnię, dwa pozostałe korzystają z chłodni w obiektach – jeden przy parafii, drugi przy szpitalu. Stan sanitarno-higieniczny tych obiektów nie budził zastrzeżeń. W 2021 roku PPIS w Tucholi wydał 5 decyzji zezwalających na ekshumacje, które przeprowadzono, a podczas ich przebiegu nie stwierdzono nieprawidłowości.

#### **- Inne obiekty użyteczności publicznej**

Grupa ta obejmuje różnorodne obiekty użyteczności publicznej, nie zakwalifikowane do ww. grup. Zalicza się do nich 2 targowiska, 3 obiekty sportowe, 7 obiektów kulturalno-widowiskowych, 8 parkingów miejskich, 41 przystanków - wiaty autobusowe, 1 pralnia, 6 kaplic przedpogrzebowych, jak i inne. W 2021 roku skontrolowano łącznie 22 obiektów z tej grupy, w których nie stwierdzono nieprawidłowości.

#### **- Środki transportu publicznego**

Grupa ta obejmuje samochody do przewozu chorych (6) jak i samochody do przewozu zwłok i szczątków ludzkich (6). Skontrolowano 2 do przewozu chorych. Stan higieniczny tych środków nie budził zastrzeżeń.

### **3.5 Ocena sanitarna podmiotów leczniczych i praktyk zawodowych wykonujących działalność leczniczą na terenie powiatu tucholskiego.**

Inspekcja Sanitarna sprawuje nadzór nad warunkami higieniczno-sanitarnymi, jakie powinien spełniać personel medyczny, sprzęt oraz pomieszczenia, w których są udzielane świadczenia zdrowotne. Nadzór sanitarny obejmował ocenę stanu sanitarno-technicznego obiektów wraz z otoczeniem tj. utrzymanie bieżącej czystości pomieszczeń i ich funkcjonalność, wyposażenie w sprzęt medyczny szczególnie jednorazowego użycia, materiały opatrunkowe, środki do utrzymania czystości i dezynfekcyjne, postępowanie z bielizną czystą i brudną, sposób gromadzenia i usuwania odpadów medycznych powstających podczas udzielania świadczeń zdrowotnych, przechowywanie odzieży osobistej i ochronnej, zaopatrzenie w wodę a także dokumentację zdrowotną personelu. W obiektach świadczących usługi medyczne szczególnym nadzorem objęto przestrzeganie procedur gwarantujących bezpieczeństwo epidemiologiczne w zakresie sterylizacji i dezynfekcji. W 2022 roku na terenie powiatu funkcjonowało 25 podmiotów leczniczych prowadzących działalność w zakresie stacjonarnych i całodobowych świadczeń zdrowotnych oraz ambulatoryjnych świadczeń zdrowotnych – skontrolowano 17. W ewidencji PPIS w Tucholi w 2022 r. były:

- 1 szpital,
- 1 zakład opiekuńczo-leczniczy, wydzielony w budynku szpitala
- 15 przychodni, ośrodków zdrowia, poradni,
- 2 medyczne laboratoria diagnostyczne,
- 1 zakład rehabilitacji leczniczej,
- 5 inne (hospicjum, 2 poradnie logopedyczne, stacja dializ, punkt poboru krwi Vitalabo).

W grupie 42 praktyk zawodowych wykonujących działalność leczniczą skontrolowano 1. W ewidencji PPIS w Tucholi w 2022 r. były:

- 14 indywidualnych praktyk lekarskich – w tym 14 praktyk lekarzy dentyistów;
- 23 indywidualne specjalistyczne praktyki lekarskie – w tym 1 praktyka lekarza dentyisty;

- 1 indywidualną praktykę pielęgniarek;
- 2 grupowe praktyki pielęgniarek;
- 2 inne (gabinety rehabilitacji ruchowej).

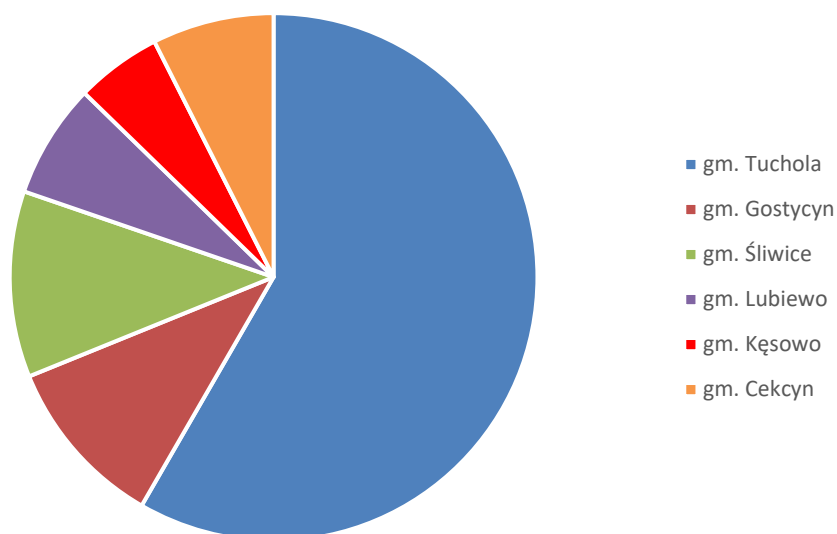
Łącznie przeprowadzono 26 kontroli sanitarnych ww. obiektów. Wszystkie skontrolowane obiekty oceniono jako dobre. Trwają prace remontowe w przychodni w Tucholi (ciąg komunikacyjny, magazyn odpadów).

Wszystkie obiekty podmiotów leczniczych i praktyk zawodowych wykonujących działalność leczniczą, na terenie powiatu tucholskiego, cechowały się dobrym stanem technicznym, sanitarno - higienicznym i funkcjonalnym zarówno pomieszczeń jak i wyposażenia i urządzeń. Wyposażenie obiektów, w których udzielane są świadczenia zdrowotne, w sprzęt medyczny, w tym jednorazowego użytku, materiały opatrunkowe, rękawiczki jednorazowe, a także zaopatrzenie w środki myjące i dezynfekujące, było wystarczające. Preparaty dezynfekcyjne dobrane były właściwie ze względu na spektrum, czas i zastosowanie. W 2022 roku we wszystkich skontrolowanych placówkach prowadzona była segregacja odpadów medycznych i komunalnych. Posiadały one opracowane i wdrożone procedury oraz instrukcje postępowania z odpadami medycznymi, jak również aktualne umowy na odbiór odpadów medycznych ze specjalistycznymi firmami. Kontrola przestrzegania zasad bezpieczeństwa epidemiologicznego, w podmiotach prowadzących działalność leczniczą, była zadaniem priorytetowym. Zarówno w szpitalu, przychodniach, ośrodkach zdrowia i poradniach oceniano ryzyko wystąpienia zakażeń związanych z wykonywaniem świadczeń zdrowotnych, co dokumentowano. Podejmowano i dokumentowano działania zapobiegawcze. Ponadto w szpitalu zwracano uwagę na postępowanie z bielizną zarówno fartuchów jak i pościeli z oddziałów (bielizna odbierana i prana przez firmę zewnętrzną). W celu ograniczenia ryzyka wystąpienia zakażeń związanych z wykonywaniem zabiegów medycznych, w tym inwazyjnych zabiegów diagnostycznych oraz zachowania właściwych standardów higieny, przeprowadzano regularnie kontrolę wewnętrzną, zgodnie z opracowanymi harmonogramami oraz doraźnie w razie potrzeb. W placówkach opracowane zostały procedury sanitarno – higieniczne. Nie stwierdzono nieprawidłowości w zakresie procesów dezynfekcji i sterylizacji narzędzi, sprzętu i powierzchni. Wykorzystywano sprzęt medyczny jednorazowego użycia oraz sprzęt wielorazowego użycia, który poddawano dezynfekcji wstępnej i właściwej sterylizacji. W podmiotach leczniczych zwracano szczególną uwagę na zachowanie odpowiedniego ciągu technologicznego w procesach dekontaminacji. Narzędzia medyczne podlegały bieżącej kontroli jakości w celu wyeliminowania zużytego sprzętu. Stosowany asortyment preparatów do dezynfekcji był szeroki, odpowiednio dobrany pod względem zdefiniowanego poziomu ryzyka. Sterylizacja narzędzi i drobnego sprzętu medycznego odbywała się wyłącznie w autoklawach. Kontrola wewnętrzna pracy autoklawów przeprowadzana jest przy użyciu oznaczników skuteczności sterylizacji rękawów papierowo-foliowych, chemicznych wskaźników paskowych oraz testów biologicznych raz w miesiącu. Nie kwestionowano żadnego z procesów. Autoklawy objęte są również dozorem technicznym.

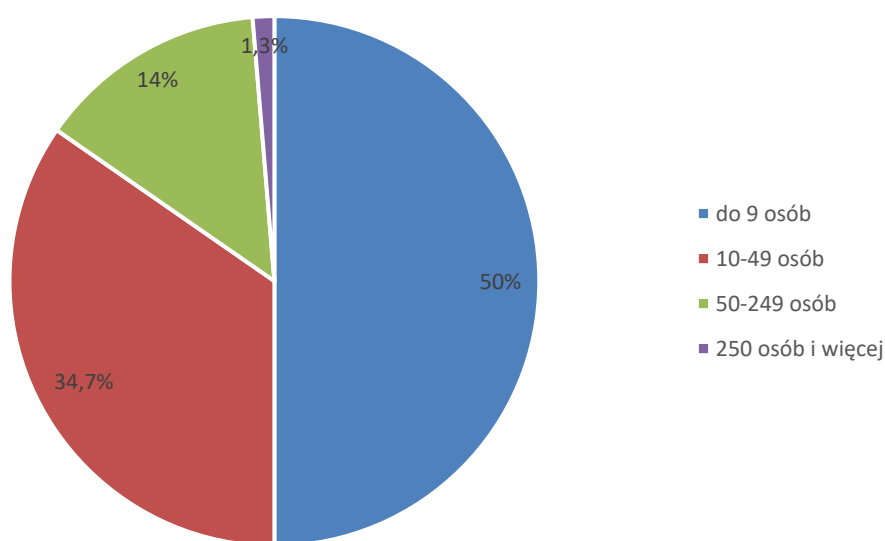
#### **4. Ocena nadzoru nad chemikaliami i środowiskiem pracy**

W 2022 r. ewidencją objęto 228 zakładów pracy działających na terenie powiatu tucholskiego, które zatrudniały łącznie 5966 pracowników.

Liczba zakładów pracy w gminach powiatu tucholskiego



Zatrudnienie w zakładach pracy powiatu tucholskiego



Na terenie powiatu dominują zakłady branży drzewnej i stolarskiej (14 % zakładów), zakłady przetwórstwa spożywczego (11% zakładów) oraz zakłady branży ślusarskiej (7% zakładów). W 2022 r. działania inspekcji sanitarnej koncentrowały się na zapewnieniu odpowiednich warunków higienicznych pracy. Monitorowano zagrożenia zdrowia pracowników, w celu ich identyfikacji i usunięcia, względnie zminimalizowania. Skontrolowano 47 zakładów pracy, przeprowadzając łącznie 61 kontroli.

W 33 obiektach dokonano oceny sanitarnej. W 11 z nich stwierdzono nieprawidłowości, w związku z którymi Państwowy Powiatowy Inspektor Sanitarny w Tucholi wydał 9 decyzji nakazujących ich usunięcie.

Stwierdzone nieprawidłowości dotyczyły:

- stanu higienicznego pomieszczeń (nieodpowiedni stan ścian, sufitów podłóg w

- pomieszczeniach pracy, higieniczno-sanitarnych oraz w ciągach komunikacyjnych);
- niewłaściwej organizacji zakładu (szafki na odzież dla pracowników w umywalni, brak przedsiionka w pomieszczeniu ustępu, oddzielonego pełnymi ścianami na pełną wysokość pomieszczenia, braku oznakowania skośnymi pasami – na przemian żółtymi i czarnymi lub czerwonymi i białymi – skosów na sufitach w umywalni);
  - nieprawidłowego oświetlenia stanowisk pracy (brak oświetlania dziennego);
  - nieprawidłowej wentylacji (brak wentylacji grawitacyjnej w pomieszczeniach biurowych, brak wentylacji mechanicznej o działaniu ciągłym lub włączanej automatycznie w pomieszczeniach higieniczno-sanitarnych);
  - nieodpowiedni stan urządzeń i wyposażenia (armatury sanitarnej w pomieszczeniach sanitarnych, szafek na odzież dla pracowników oraz szafki pod zlewozmywakiem w jadalni);
  - braków w wyposażeniu (szafek dla pracowników, brak zlewozmywaka 2 komorowego w jadalni, brak odpowiedniej odzieży ochronnej dla pracowników pracujących w deserowni, chroniącej przed niską temperaturą);
  - braku obowiązującej dokumentacji (brak spisu stosowanych substancji niebezpiecznych, mieszanin niebezpiecznych, substancji stwarzających zagrożenie lub mieszanin stwarzających zagrożenie, brak wykazu prac i wykazu pracowników narażonych na działanie III grupy zagrożenia czynników biologicznych, brak wykazu prac i pracowników narażonych na działanie czynników rakotwórczych, nieprzekazanie informacji do PWIS w Bydgoszczy o substancjach chemicznych, ich mieszaninach, czynnikach lub procesach technologicznych o działaniu rakotwórczym lub mutagennym, nieuwzględnienie w ocenie ryzyka zawodowego narażenia na czynniki rakotwórcze i mutagenne, brak oceny ryzyka zawodowego w zakresie czynników biologicznych na stanowiskach sprzątaczk i pielęgniarki, brak instrukcji udzielania pierwszej pomocy oraz informacji o osobie wyznaczonej i przeszkolonej do udzielenia I pomocy w zakładzie);
  - działań podejmowanych w związku z występowaniem w zakładzie czynników szkodliwych dla zdrowia (brak aktualnych badań i pomiarów czynników szkodliwych dla zdrowia na stanowiskach pracy w zakresie hałasu, zapylenia, drgań mechanicznych oraz czynników chemicznych, brak rejestrów oraz kart badań pomiarów czynników szkodliwych dla zdrowia, brak opracowanego programu działań organizacyjno-technicznych zmierzających do ograniczenia narażenia na hałas);
  - szkoleń pracowników w zakresie ryzyka dla zdrowia wynikającego z oceny narażenia na działanie substancji chemicznych, ich mieszanin, czynników lub procesów technologicznych o działaniu rakotwórczym lub mutagennym (brak szkoleń okresowych).

W związku z prowadzonym postępowaniem Państwowy Powiatowy Inspektor Sanitarny w Tucholi wydał 4 postanowienia o nałożeniu grzywny w celu przymuszenia do wykonania obowiązków określonych w tytule wykonawczym, na łączną kwotę 16 000 zł. W 2 przypadkach PPIS w Tucholi przychylił się do wniosku strony i przedłużył termin wykonania nakazów zawartych w decyzji.

#### **4.1. Zakłady pracy posiadające i stosujące substancje i preparaty chemiczne**

W 2022r. w tym zakresie skontrolowano 20 zakładów pracy (20 kontroli). W 1 obiekcie stwierdzono nieprawidłowości polegające na braku spisu oraz kart stosowanych substancji niebezpiecznych, mieszanin niebezpiecznych, substancji lub mieszanin stwarzających zagrożenie, w tym zakresie PPIS w Tucholi wydał jedną decyzję. Obowiązki

wobec pracodawców, w tym zakresie określone są w Kodeksie pracy oraz rozporządzeniu REACH (*rozporządzenie Parlamentu Europejskiego i Rady z dnia 18.12.2006r. w sprawie rejestracji, oceny, udzielania zezwoleń i stosowanych ograniczeń w zakresie chemikaliów*).

#### **4.2. Zakłady pracy, w których pracownicy narażeni są na działanie czynników biologicznych.**

W 2022r. skontrolowano 12 zakładów pracy i przeprowadzono 12 kontroli w zakresie narażenia pracowników na czynniki biologiczne na stanowiskach pracy. W 2 przypadkach stwierdzono nieprawidłowości w tym obszarze polegające na: braku wykazu prac i listy pracowników narażonych na działanie III grupy zagrożenia czynników biologicznych, braku oceny ryzyka zawodowego w zakresie czynników biologicznych na stanowisku pracy sprzątaczkii oraz braku uwzględnienia w ocenie ryzyka zawodowego dot. czynników biologicznych informacji nt. działania alergizującego lub toksycznego (sprzątaczkii, pielęgniarka). PPIS w Tucholi wydał w tym zakresie 2 decyzje.

#### **4.3. Nadzór nad produktami biobójczymi**

W ramach sprawowanego nadzoru nad przestrzeganiem przepisów dotyczących stosowania produktów biobójczych w 2022r. przeprowadzono 10 kontroli zakładów pracy. W ramach sprawowanego nadzoru nad przestrzeganiem przepisów dotyczących wprowadzania do obrotu produktów biobójczych w 2022r. skontrolowano 14 obiektów zajmujących się wprowadzaniem do obrotu produktów biobójczych, przeprowadzono łącznie 21 kontroli w tym zakresie. W 3 przypadkach w trakcie przeprowadzanej kontroli stwierdzono w obrocie produkty:

- Opaska odstraszająca komary: z nadrukami żaby z paskiem w kolorze żółtym w ilości: 12 szt., lisa z paskiem w kolorze białym, w ilości: 11 szt. oraz pandy w kolorze czarnym w ilości: 11 szt.
- Szampon ochronny AKIM, w ilości: 3 szt.
- Domestos Zero WC Vizkooldo Gel Na Vodni Kamen V Toalete LIME, w ilości: 7 szt.

dla których podmiot odpowiedzialny nie posiadał pozwolenia na obrót produktem biobójczym, a także produkty:

- Dettol. Antybakteryjny żel do rąk. Wersja podstawowa, w ilości: 5 szt.
- KRET jedyny oryginalny. Anty kamień, żel do WC, w ilości: 4 szt.
- MEDISEPT. Spray do dezynfekcji powierzchni, w ilości: 3 szt.,

dla których upłynął termin przydatności do użycia, do którego mogą być oferowane do sprzedaży konsumentom.

W związku ze stwierdzonymi nieprawidłowościami PPIS w Tucholi wydał 4 decyzje wycofujące ww. produkty z obrotu, nadając jej rygor natychmiastowej wykonalności. Towary zwrócono do dostawców, co zostało potwierdzone przez przedsiębiorców stosownymi dokumentami.

#### **4.4. Nadzór nad czynnikami rakotwórczymi**

W analizowanym okresie, kontrolą w tym obszarze objęto 5 zakładów (przeprowadzono 5 kontroli). W 2 zakładach stwierdzono nieprawidłowości, które dotyczyły braku wykazu prac i wykazu pracowników narażonych na działanie czynników rakotwórczych, nieprzekazania informacji do PWIS w Bydgoszczy o substancjach chemicznych, ich mieszaninach, czynnikach

lub procesach technologicznych o działaniu rakotwórczym lub mutagennym, braku okresowych szkoleń pracowników w zakresie ryzyka dla zdrowia wynikającego z oceny narażenia na działanie czynników rakotwórczych oraz braków w ocenie ryzyka zawodowego pracowników produkcyjnych narażenia na czynniki rakotwórcze i mutagenne. PPIS w Tucholi wydał w tym zakresie 2 decyzje.

W kontrolowanych zakładach stosowano środki ograniczające emisję pyłu drewna poprzez instalację wyciągów mechanicznych.

#### **4.5. Ocena narażenia na czynniki szkodliwe**

Na terenie powiatu tucholskiego 258 pracowników zatrudnionych było na stanowiskach pracy gdzie stwierdzono narażenie na czynniki szkodliwe dla zdrowia, w tym narażonych na hałas – 260 osób, na pyły – 5 osób, na wibrację – 1 osoba (dotyczy wszystkich zakładów pracy objętych nadzorem). W przekroczeniach NDN czynników szkodliwych, w skontrolowanych zakładach, pracowało 30 osób w warunkach ponadnormatywnego poziomu hałasu (w 2 zakładach – produkcja mebli, produkcja kantówki klejonej oraz tarcicy) oraz 5 osób w przekroczeniach poziomu zapylenia (1 zakład – produkcja mebli). W 2022 r. wydano 6 decyzji nakazujących przeprowadzenie badań i pomiarów czynników szkodliwych dla zdrowia na stanowiskach pracy oraz w jednym przypadku nakazano opracowanie programu działań organizacyjno-technicznych zmierzających do ograniczenia narażenia na hałas.

#### **4.6. Choroby zawodowe**

W 2022 r. przeprowadzono 14 postępowań wyjaśniających w sprawie chorób zawodowych, sporządzono 15 kart narażenia zawodowego. W 2022 r. PPIS w Tucholi wydał 2 decyzje stwierdzające chorobę zawodową:

- choroby zakaźne lub pasożytnicze albo ich następstwa: borelioza (poz. 26 wykazu) – rolnik (gm. Gostycyn);
- przewlekłe choroby układu ruchu wywołane sposobem wykonywania pracy: zmęczeniowe złamanie kości (poz. 19.6 wykazu) – fryzjerka (gm. Tuchola).

Wydano również 1 decyzję niestwierdzającą choroby zawodowej: przewlekłe choroby narządu głosu spowodowane nadmiernym wysiłkiem głosowym, trwającym co najmniej 15 lat: niedowład mięśni wewnętrznych krtani z wrzecionowatą niedomykalnością fonacyjną głosi i trwałą dysfonią (poz. 15.3 wykazu) (nauczyciel) oraz 1 decyzję umarzającą postępowanie w sprawie podejrzenia choroby zawodowej: przewlekłe choroby narządu głosu spowodowane nadmiernym wysiłkiem głosowym, trwającym co najmniej 15 lat: guzki głosowe twarde (poz. 15.1), gdyż nie zostały spełnione przesłanki do rozpoznania choroby zawodowej (nauczyciel).

#### **4.7 Środki zastępcze**

W 2022r. do PPIS w Tucholi nie rejestrował spraw dotyczących wprowadzania do obrotu środków zastępczych lub nowych substancji psychoaktywnych. W 2022 r. łącznie z tytułu nałożonych w poprzednich latach kar pieniężnych za wprowadzanie do obrotu środków zastępczych wyegzekwowano 3 308,43 zł.

Do PPIS w Tucholi wpłynęło 1 zgłoszenie dotyczące zatrucia amfetaminą mieszkańca gm. Tuchola, 37 lat.

#### **4.8 Nadzór na produktami kosmetycznymi.**

W zakresie nadzoru nad kosmetykami nadzorem obejmowano produkcję i wprowadzanie do obrotu produktów kosmetycznych. W 2022r. przeprowadzono 8 kontroli

oraz wydano 1 decyzję administracyjną nakazującą wycofanie z obrotu produktu pn. pianka do golenia Palmolive (3 sztuki) ze względu na obecność niedozwolonej substancji – Buthylphenyl methylpropional (Lilial).

## **5. Ocena warunków higienicznych w placówkach nauczania, wychowania i wypoczynku.**

W 2022 r. w ewidencji PPIS w Tucholi znajdowało się 69 placówek stałych i 155 placówek (turnusów) sezonowych (zimowiska 19, kolonie, obozy letnie 136). Łącznie przeprowadzono 110 kontroli w tych grupach obiektów.

Na terenie powiatu placówkami stałymi będącymi pod nadzorem PPIS w Tucholi były:

- 7 żłobków (1 gm. Cekcyn, 3 gm. Tuchola, 1 gm. Gostycyn, 1 gm. Śliwice, 1 gm. Lubiewo)
- 1 klub dziecięcy (1 gm. Kęsowo),
- 8 przedszkoli (2 gm. Tuchola, 1 gm. Gostycyn, 1 gm. Cekcyn, 3 gm. Lubiewo, 1 gm. Śliwice),
- 10 punktów przedszkolnych (4 gm. Tuchola, 6 gm. Kęsowo),
- 21 szkół podstawowych (8 gm. Tuchola, 2 gm. Gostycyn, 2 gm. Kęsowo, 3 gm. Cekcyn, 3 gm. Lubiewo, 3 gm. Śliwice),
- 1 liceum ogólnokształcące (gm. Tuchola),
- 1 technikum (gm. Tuchola),
- 2 zespoły szkół (2 gm. Tuchola)
- 1 centrum szkolenia zawodowego (gm. Tuchola),
- 1 szkoła wyższa (gm. Tuchola),
- 1 internat (gm. Tuchola)
- 1 specjalny ośrodek szkolno-wychowawczy (gm. Tuchola)
- 3 placówki opiekuńczo-wychowawcze (1 gm. Tuchola, 1 gm. Gostycyn, 1 gm. Kęsowo),
- 1 dzienne miejsce pobytu dzieci (gm. Tuchola),
- 1 poradnia psychologiczno-pedagogiczna (gm. Tuchola),
- 8 obiektów sportowych (2 gm. Tuchola, 1 gm. Gostycyn, 2 gm. Cekcyn, 1 gm. Kęsowo, 2 gm. Śliwice),
- 1 schronisko (gm. Tuchola)

W placówkach stałych przeprowadzono 60 kontroli, w tym 19 dotyczyło przygotowania szkół do nowego roku szkolnego, które nie wykazywały nieprawidłowości.

Nadzorem objęto również placówki sezonowe.

Dane liczbowe dotyczące wypoczynku zimowego i letniego w powiecie tucholskim z podziałem na poszczególne gminy przedstawia poniższa tabela .

### **Wypoczynek zimowy**

gmina	liczba miejsc	liczba zgłoszonych			liczba skontrolowanych	
		organizatorów	turnusów	uczestników	turnusów	uczestników
Śliwice	0	0	0	0	0	0
Lubiewo	0	0	0	0	0	0
Tuchola	4	8	10	300	5	124
Cekcyn	3	3	9	191	3	64
Kęsowo	0	0	0	0	0	0



Gostycyn	0	0	0	0	0	0
<b>powiat 2022</b>	<b>7</b>	<b>11</b>	<b>19</b>	<b>491</b>	<b>8</b>	<b>188</b>

### **Wypoczynek letni**

gmina	liczba miejsc	liczba zgłoszonych			liczba skontrolowanych	
		organizatorów	turnusów	uczestników	turnusów	uczestników
Śliwice	5	40	49	2387	13	606
Lubiewo	4	6	16	927	5	264
Gostycyn	2	4	10	660	4	232
Tuchola	5	26	35	1734	14	737
Cekcyn	4	9	26	912	6	212
Kęsowo	0	0	0	0	0	0
<b>powiat 2022</b>	<b>20</b>	<b>85</b>	<b>136</b>	<b>6620</b>	<b>42</b>	<b>2051</b>

W analizowanym okresie przeprowadzono 8 kontroli zimowego wypoczynku i 42 kontrole letniego wypoczynku. Stan sanitarny skontrolowanych obiektów był zadowalający. PPIS w Tucholi nie wszczyła postępowań administracyjnych. W roku 2022 nie odnotowano również skarg na organizatorów wypoczynku dzieci i młodzieży.

W roku 2022, w ramach badania warunków pobytu dzieci i młodzieży w placówkach nauczania i wychowania, przeprowadzono 30 badań planów lekcji, wykonując 60 oznaczeń (nieprawidłowości nie stwierdzono) i 22 badania dostosowania mebli do wzrostu uczniów, stwierdzając 5 stanowisk nieprawidłowych (wydano ustne zalecenia ich usunięcia).

### **6. Zapobiegawczy nadzór sanitarny**

Głównym kierunkiem działania zapobiegawczego nadzoru sanitarnego jest sprawowanie nadzoru nad tworzeniem prawidłowych warunków zdrowotnych i higienicznych w miejscach bytowania ludzi, w związku z tym eliminowanie nieprawidłowych rozwiązań na etapie planowania, projektowania, realizacji i dopuszczenia do użytkowania obiektów budowlanych.

Państwowy Powiatowy Inspektor Sanitarny w Tucholi, w ramach sprawowania zapobiegawczego nadzoru sanitarnego w 2022 r., zajmował stanowisko pod względem wymagań higienicznych i zdrowotnych w następujących sprawach:

- Zakresu i stopnia szczegółowości informacji wymaganych w prognozie oddziaływania na środowisko – wydano 7 uzgodnień dotyczących prognozy miejscowych planów zagospodarowania przestrzennego oraz 2 uzgodnienia dotyczące . Uzgodnień dokonano w formie pisma. Nie było spraw dot. odstąpienia od przeprowadzenia strategicznej oceny oddziaływania na środowisko.

- Projektów miejscowych planów zagospodarowania przestrzennego – zaopiniowano 7 projektów planów wraz z prognozami pozytywnie, w tym 1 zaopiniowano bez uwag.

Wydano 1 opinię negatywną projektu m.p.z.p. dla terenu przy ulicy Plaskosz w Tucholi.

Wydano 2 opinie do projektu zmiany studium uwarunkowań i kierunków zagospodarowania przestrzennego gminy Tuchola oraz gminy Kęsowo wraz z prognozami oddziaływania na środowisko, bez uwag.

- Potrzeby przeprowadzenia oceny oddziaływania na środowisko i zakresu raportu dla przedsięwzięć zaliczonych do mogących znacząco oddziaływać na środowisko – na etapie

opiniowania, co do potrzeby przeprowadzenia oceny oddziaływania na środowisko z wydanych 44 opinii, 30 opinii zawierało stanowisko, że nie jest konieczne przeprowadzenie oceny. Były to inwestycje o nieznacznym oddziaływaniu, a dotyczyły m.in.: budowa, przebudowa lub rozbudowa ulic, dróg gminnych, powiatowych; budowa lub rozbudowa obiektów liniowych; farm fotowoltaicznych; budowa budynków mieszkalnych. W zakresie przedsięwzięć mogących znacząco oddziaływać na środowisko planowane były tylko przedsięwzięcia mogące potencjalnie znacząco oddziaływać na środowisko. Nie było przedsięwzięć mogących zawsze znacząco oddziaływać na środowisko. Wydano 14 opinii, w których zajęto stanowisko o konieczności przeprowadzenia oddziaływania na środowisko, dotyczyło opinii w sprawie budowy zespołów, osiedli budynków mieszkalnych jedno lub wielorodzinnych; budowie farm fotowoltaicznych o dużej mocy w bliskim sąsiedztwie elementów składowych farmy emitujących hałas z istniejącą zabudową mieszkalną.

- Opiniowania przed wydaniem decyzji o środowiskowych uwarunkowaniach zgody na realizację przedsięwzięć zaliczonych do mogących znacząco oddziaływać na środowisko – wydano 4 opinie, w tym 2 opinie wydano pozytywne z warunkami realizacji.

Wydano 1 negatywną opinię dla przedsięwzięcia polegającego na prowadzeniu działalności w zakresie wytwarzania odpadów z uwzględnieniem warunków dla zbierania oraz przetwarzania odpadów na terenie działki nr ewid. 3558/2 miasto Tuchola. W sprawie 1 przedsięwzięcia przed wydaniem opinii do decyzji o środowiskowych uwarunkowaniach wystąpiono o uzupełnienie wniosku, po otrzymaniu uzupełnienia wydano opinię pozytywną, bez uwag.

- Uzgadniania dokumentacji projektowej – wydano 35 projektów budowlanych. Wydano 2 negatywne opinie do dokumentacji projektowej. W części uzgodnień zgłoszono warunki, na jakich dokonano uzgodnienia. Dokumentacja projektowa, oprócz projektów dotyczących nieskomplikowanych obiektów lub technologii, była konsultowana z odpowiednią komórką nadzoru bieżącego Stacji.

Uzgadnianie dokumentacji projektowych przez rzeczoznawców ds. sanitarno-higienicznych było oceniane na etapie dopuszczenia obiektu budowlanego do użytkowania. W 2022 r. nie stwierdzono nieprawidłowości, które przyczyniłyby się do wydania negatywnej opinii.

- Dopuszczenia do użytkowania wybudowanych obiektów budowlanych – wydano 16 opinii. Przed wydaniem opinii każdorazowo była przeprowadzona kontrola obiektu. Nie przeprowadzono kontroli w trakcie budowy. W kontroli 7 obiektów stwierdzono uwagi, a dotyczyły one m.in. niezgodności z projektem - braku wewnętrznego przejścia dla pracowników z hali produkcyjnej do klatki schodowej prowadzącej do części socjalnej; niezgodności z zatwierdzonym projektem budowlanym w zakresie wymagań higienicznych i zdrowotnych oraz braku protokołów, badań, sprawdzeń potwierdzających prawidłowe wykonanie robót budowlanych, m.in. : braku z pomiarów wydajności wentylacji, natężenia oświetlenia, braku pozytywnego wyniku badania wody pod względem fizyko-chemicznym i mikrobiologicznym, nieprawidłowego wykończenia ścian i podłóg, braku zamontowanych przyborów sanitarnych, brak zabudowy zestawu wodomierzowego, braku wykończenia ścian do 2m w pomieszczeniach higienicznosanitarnych. W kilku przypadkach inwestor zawiadomił o usunięciu nieprawidłowości przed wydaniem opinii, w wyznaczonym terminie, wtedy opinia była bez uwag. 2 opinie wydano pozytywne z uwagami. Nie zgłoszono żadnego sprzeciwu wobec uruchomienia obiektu. Wśród dopuszczonych do użytku obiektów były m.in.: myjnia samochodowa, hala produkcyjna, część usługowa budynku mieszkalnego, budynki usługowe, zaplecze boisk sportowych, budynek restauracji, dzienny dom pobytu, budynek handlowo-usługowy, remont stacji uzdatniania wody, budynek mieszkalny wielorodzinny, budynek

światlicy wiejskiej, magazyn na produkty spożywcze, stacja paliw, sieci wodociągowe. Nie wydano opinii na etapie zawiadomienia o zamiarze przystąpienia do użytkowania obiektów, m.in.: budynków mieszkalnych i rodzinnych, wieży do monitoringu, kotłowni na gaz LPG, wiat, ulic, pomieszczeń gospodarczych.

- Innych spraw – łącznie 29.

Wydano 1 postanowienie dot. warunków zabudowy oraz 1 postanowienie w sprawie wydania opinii o lokalu apteki ogólnodostępnej.

Postanowienia były wydane tylko przez zapobiegawczy nadzór sanitarny. Wydano 1 decyzję w sprawie żłobka. Zajmowano stanowiska i występowano do wnioskodawców w sprawach dotyczących, np.: uzupełnienia lub usunięcia nieprawidłowości w dokumentacji projektowej oraz uzupełnienia lub sprecyzowania wniosków.

Ponadto wykonywano działania związane z kontrolą pomieszczeń przeznaczonych pod czasowe zamieszkanie przez obywateli Ukrainy w związku z konfliktem zbrojnym na terytorium tego państwa.

Nie zajmowano stanowisk dotyczących zastosowania rozwiązań innych niż określone w obowiązujących przepisach prawnych.

W celu załatwienia wnioskowanych spraw wydano łącznie 149 uzgodnień i opinii oraz wydano 55 decyzji o ustaleniu opłaty.

Mając na uwadze konieczność zapewnienia społeczeństwu zdrowych warunków życia w miejscu ich zamieszkania i pobytu, przy zajmowaniu stanowisk dotyczących ww. spraw, zwracano uwagę na :

- oddzielenie obszarów przeznaczonych pod budownictwo mieszkaniowe od obszarów przemysłowych, uciążliwej produkcji i usług, w celu ograniczenia niekorzystnego oddziaływania uciążliwej zabudowy na otoczenie,
- zapewnienie właściwej gospodarki wodno – ściekowej, w tym zaopatrzenie ludności w wodę do picia o odpowiedniej jakości,
- prawidłowe usuwanie, gromadzenie i unieszkodliwianie odpadów (w tym szczególnie niebezpiecznych) w sposób nie zagrażający życiu i zdrowiu ludzi,
- zabezpieczenie ludzi przed uciążliwością związaną z hałasem (komunikacja, zakłady produkcyjne, usługowe itp.) poprzez zastosowanie rozwiązań przestrzennych i technicznych),
- zabezpieczenie ludzi przed wpływem zanieczyszczeń emitowanych do powietrza przez uciążliwe zakłady poprzez zastosowanie odpowiednich urządzeń, takich jak emitory i urządzenia pochłaniające substancje szkodliwe dla zdrowia,
- zagwarantowanie odpowiednich warunków pobytu ludzi w budynkach poprzez zastosowanie m.in. odpowiednich i bezpiecznych pod względem zdrowotnym materiałów budowlanych, zapewnienia prawidłowej funkcji oraz programu pomieszczeń, z punktu widzenia wymagań sanitarno-higienicznych,
- zapewnienie higienicznych i zdrowotnych warunków pracy osobom zatrudnionym w zakładach pracy.

Nie było spraw dotyczących ochrony ludzi przed promieniowaniem elektromagnetycznym niejonizującym i jonizującym.

## **7. Profilaktyka zdrowotna**

PPIS w Tucholi jest inicjatorem i koordynatorem działań promujących zdrowie. Zadania te realizowane są poprzez podejmowanie przedsięwzięć zmierzających do dostarczenia społeczeństwu wiedzy na temat problemów zdrowia i jego uwarunkowań w szczególności popularyzowanie zasad higieny, racjonalnego żywienia, metod zapobiegania chorobom, umiejętności udzielania pierwszej pomocy itd. W 2022 r. realizowano następujące programy:

### **7.1. Programy i interwencje realizowane w przedszkolach i szkołach**

#### **ZDROWE ODŻYWIANIE I AKTYWNOŚĆ FIZYCZNA**

##### **7.1.1. Trzymaj Formę!**

Celem Ogólnopolskiego Programu Edukacyjnego "Trzymaj Formę!" jest edukacja w zakresie trwałego kształtowania prozdrowotnych nawyków wśród młodzieży szkolnej i ich rodzin przez promocję zasad aktywnego stylu życia i zbilansowanej diety, opierając się na odpowiedzialności indywidualnej i wolnym wyborze jednostki.

Program adresowany jest do uczniów klas V-VIII szkół podstawowych.

W roku szkolnym 2021/2022 wyjątkowo realizowany był jako program Profilaktyka nadwagi i otyłości - realizowało 10 szkół, 627 odbiorców.

##### **7.1.2. Skąd się biorą produkty ekologiczne**

Program adresowany jest do dzieci w wieku 5-6 lat uczęszczających do przedszkoli oraz do rodziców i opiekunów dzieci. Celem programu jest zwiększenie świadomości i wiedzy na temat rolnictwa ekologicznego oraz budowanie właściwych nawyków żywieniowych od najmłodszych lat.

W roku szkolnym 2021/2022 realizowało 10 przedszkoli, 450 odbiorców.

#### **PROFILAKTYKA CHOROÓB ZAKAŹNYCH I PASOŻYTNICZYCH**

##### **7.1.3. Podstępne WZW**

Program wojewódzki, którego głównym celem jest szerzenie wiedzy na temat zakażeń HBV i HCV, zasad profilaktyki w tym zakresie, kształtowanie postaw tolerancji i zrozumienia dla osób zakażonych oraz pobudzenie do refleksji nad odpowiedzialnością w zakresie własnych zachowań zdrowotnych. Adresatami programu są uczniowie szkół ponadpodstawowych.

W roku szkolnym 2021/2022 realizowały 2 szkoły, 380 odbiorców

##### **7.1.4. Chroń się przed kleszczami wszystkimi sposobami!**

Program wojewódzki, którego głównymi celami są m.in. podniesienie poziomu wiedzy o chorobach odkleszczowych, poznanie sposobów zapobiegania chorobom odkleszczowym, uświadomienie wagi problemu ugryzień przez kleszcze. Adresowany jest do dzieci w wieku przedszkolnym oraz uczniów klas I-VI.

W roku szkolnym 2021/2022 realizowało 8 przedszkoli i szkół, 546 odbiorców.

##### **7.1.5. Profilaktyka chorób pasożytniczych- owsica, wszawica, świerz**

Program adresowany do dzieci w wieku przedszkolnym oraz do klas I-III szkoły podstawowej. Głównym celem interwencji jest edukacja dzieci i rodziców na temat profilaktyki chorób pasożytniczych.

W roku szkolnym 2021/2022 realizowało 7 przedszkoli i szkół, 979 odbiorców

##### **7.1.6. Dobre sposoby na mikroby**

Głównym celem interwencji jest ograniczenie rozprzestrzeniania się zakażeń wirusem SARS-CoV-2, ukształtowanie właściwych nawyków w obszarze higieny osobistej. Przedsięwzięcie

adresowane do młodszych dzieci w wieku 5-7 lat.

W roku szkolnym 2021/2022 realizowało 7 przedszkoli i szkół, 521 odbiorców

## PROFILAKTYKA UZALEŻNIENÍ

### 7.1.7. Bieg po zdrowie

Program pt. „Bieg po zdrowie” to interwencja opracowana przez Główny Inspektorat Sanitarny. Adresatami działań są uczniowie IV klasy (dzieci w wieku 9-10 lat) szkół podstawowych.

Cele programu:

zapobieganie lub opóźnienie inicjacji tytoniowej wśród dzieci i młodzieży,

zwiększenie wiedzy uczniów nt. zdrowia w kontekście palenia tytoniu,

uświadomienie pozytywnych stron życia w środowisku wolnym od dymu tytoniowego

W roku szkolnym 2021/2022 realizowało 8 szkół, 161 odbiorców.

### 7.1.8. Czyste powietrze wokół nas

Program pt. „Czyste powietrze wokół nas” to program edukacyjny skierowany do dzieci w wieku przedszkolnym (tj. 5-6 letnich), ich rodziców i opiekunów. Wiodącym celem programu jest zwiększenie wiedzy rodziców w zakresie ochrony dzieci przed narażeniem na działanie dymu tytoniowego oraz kształtowanie świadomych, asertywnych postaw wśród dzieci dotyczących ochrony własnego zdrowia w przypadku bezpośredniego kontaktu z osobami palącymi.

W roku szkolnym 2021/2022 realizowało 15 przedszkoli i szkół, 910 odbiorców

### 7.1.9. Dopalacze- trzecia strona zjawiska

Podstawowym założeniem programu edukacyjnego „Dopalacze” – trzecia strona zjawiska jest poszerzenie wiedzy uczniów na temat negatywnego wpływu „dopalaczy” na zdrowie i życie człowieka oraz kształtowanie postawy asertywnej wobec osób proponujących ich zażycie.

W roku szkolnym 2021/2022 realizowało 12 szkół, 596 odbiorców

### 7.1.10 ARS, czyli jak dbać o miłość ?

Program edukacyjny dotyczący profilaktyki używania substancji psychoaktywnych (alkohol, tytoń, dopalacze, narkotyki) adresowany jest do młodzieży szkół ponadpodstawowych.

W roku szkolnym 2021/2022 realizowało 5 szkół, 147 odbiorców

## PROFILAKTYKA CHORÓB NOWOTWOROWYCH

### 7.1.11. Znamie! Znam je?

Cel główny programu to upowszechnienie wiedzy na temat czerniaka, w tym ryzyka zachorowania i zasad profilaktyki. Adresatami programu są uczniowie szkół ponadpodstawowych.

W roku szkolnym 2021/2022 realizowały 3 szkoły, 613 odbiorców

## PROMOCJA ZDROWIA PSYCHICZNEGO

### 7.1.12. „Zdrowie psychiczne. Radzenie sobie ze stresem”

Od września 2021 roku wprowadzono nowy wojewódzki program edukacyjny, którego głównym celem programu jest przyczyn stresu, podstawowych mechanizmów reakcji stresowej, rodzajów stresu oraz emocji i zachowań, które mu towarzyszą. Wzbogacenie wiedzy na temat technik radzenia sobie ze stresem oraz kształtowanie postaw prozdrowotnych obniżających poziom odczuwanego stresu.

W roku szkolnym 2021/2022 realizowało 11 szkół, 1206 odbiorców.

## PROFILAKTYKA WAD POSTAWY

### 7.1.13. „Przyjazny tornister”

Przyjazny Tornister jest to interwencja nieprogramowa skierowana do uczniów klas 0-III szkół podstawowych. Ma na celu zwrócenie uwagi na problem przeciążonych plecaków szkolnych i niekorzystny ich wpływ na dziecięce kręgosłupy, podejmowanie działań prozdrowotnych, w zakresie profilaktyki wad postawy wśród najmłodszych.

W roku szkolnym 2021/2022 realizowało 10 szkół, 1135 odbiorców.

### AKCJE - „BEZPIECZNE WAKACJE”, „BEZPIECZNE FERIE”

Celem akcji jest zwiększenie bezpieczeństwa dzieci i młodzieży podczas wypoczynku zimowego i letniego, zmniejszenie ryzyka zakażeń i zatruc pokarmowych, indywidualnych i zbiorowych w okresie letniego wypoczynku, zapobieganie wypadkom różnego typu, zapobieganie chorobom zakaźnym. Szerzenie wiedzy i profilaktyki w zakresie HIV/AIDS. Edukacja w tematyce zdrowotnych następstw palenia tytoniu i wyrobów tytoniowych. Profilaktyka stosowania środków zastępczych-tzw. dopalaczy. Edukacja objęła 3155 uczestników zimowisk, obozów i kolonii na terenie powiatu tucholskiego.

## **8. Wnioski**

Sytuacja epidemiologiczna chorób zakaźnych w powiecie tucholskim w 2022 r. nie odbiegała znacząco od sytuacji w roku 2021 i sytuacji w województwie. Zdeterminowana była szerzącymi się zakażeniami SARS-CoV-2 i pandemią COVID-19. Znamiennym dla tego okresu jest:

- spadek zakażeń SARS-CoV-2 i zgonów z powodu COVID-19;
- wzrost zachorowań na grypę;
- wzrost zakażeń jelitowych i zatruc pokarmowych o etiologii bakteryjnej i wirusowej;
- stabilna sytuacja wirusowych zapaleń wątroby;
- wzrost zachorowań na boreliozę;
- wzrost zachorowań na ospę wietrzną;
- brak zachorowań na krztusiec, odrę, świnkę i różyczkę;
- brak ognisk chorób przenoszonych drogą pokarmową.

Na koniec 2022r. wodociągi publiczne na terenie powiatu tucholskiego produkowały wodę dobrej jakości, spełniającą wymagania wody przeznaczonej do spożycia przez ludzi. Od wielu lat nie stwierdzano przekroczeń parametrów chemicznych o istotnym znaczeniu dla bezpieczeństwa zdrowotnego wody. Woda przeznaczona do spożycia nie stanowiła zagrożenia dla zdrowia i życia konsumentów. W analizowanym okresie badania jakości wody wykazywały wyłącznie przekroczenia parametrów wskaźnikowych.

Jakość wody w kąpieliskach, w całym sezonie letnim, spełniała wymagania określone w przepisach prawa lecz w 1 miejscu okazjonalnie wykorzystywanym do kąpieli stwierdzano zakwity sinic uniemożliwiające jego wykorzystywanie.

Stan higieniczny większości obiektów użyteczności publicznej nie budził zastrzeżeń, a działalność podmiotów leczniczych nie stanowiła zagrożenia epidemicznego.

Stwierdzone nieprawidłowości w obiektach produkcji i obrotu żywności jak i zakładach żywienia zbiorowego świadczą o konieczności intensyfikacji działań w zakresie nadzoru nad przestrzeganiem przepisów sanitarnych oraz procedur gwarantujących właściwą jakość

zdrowotną żywności.

Zakres podstawowych zagrożeń i uciążliwości występujących w środowisku pracy nie uległ zasadniczym zmianom.

W analizowanym okresie nie stwierdzano nieprawidłowości w warunkach higienicznych w placówkach nauczania, a wypoczynek dzieci i młodzieży również przebiegał bez zastrzeżeń.

Na etapie dopuszczenia do użytku obiektów nie zgłaszano sprzeciwu wobec ich uruchomienia.

Pragnę serdecznie podziękować pracownikom PSSE w Tucholi za włożony trud w działania na rzecz zdrowia publicznego i zapewnienia bezpieczeństwa mieszkańcom naszego powiatu jak również złożyć podziękowania jednostkom samorządowym, innym inspekcjom, Komendzie Powiatowej Policji, Państwowej Powiatowej Straży Pożarnej, podmiotom leczniczym, placówkom oświatowym oraz wszystkim innym podmiotom za owocną współpracę w 2022r.

Państwowy Powiatowy  
Inspektor Sanitarny w Tucholi  
Justyna Szulc

-----  
Podpisano kwalifikowanym podpisem elektronicznym