



**INFORMACJA O PRACY
POWIATOWEGO URZĘDU PRACY W TUCHOLI
W ROKU 2021**

Tuchola, luty 2022r.

1.	Struktura demograficzna powiatu tucholskiego.....	4
2.	Rynek pracy.....	7
3.	Poziom i stopa bezrobocia.....	11
3.1	Zmiany w poziomie bezrobocia.....	14
4.	Struktura zarejestrowanych bezrobotnych.....	15
4.1	Bezrobotne kobiety.....	15
4.2	Bezrobotni z prawem do zasiłku.....	16
4.3	Osoby do 12 miesięcy od dnia ukończenia nauki.....	16
4.4	Bezrobotni bez kwalifikacji zawodowych.....	16
4.5	Bezrobotni bez doświadczenia zawodowego.....	17
4.6	Kobiety, które nie podjęły zatrudnienia po urodzeniu dziecka.....	17
4.7	Bezrobotni w szczególnej sytuacji na rynku pracy.....	17
4.7.1	Bezrobotni do 30 roku życia.....	18
4.7.2	Długotrwale bezrobotni.....	18
4.7.3	Bezrobotni powyżej 50 rok życia.....	19
4.7.4	Bezrobotni posiadający co najmniej jedno dziecko do 6 roku życia.....	19
4.7.5	Bezrobotni posiadający co najmniej jedno dziecko niepełnosprawne do 18 roku życia.....	19
4.7.6	Bezrobotni niepełnosprawni.....	20
4.8	Bezrobotni według zawodów i specjalności.....	22
4.9	Osoby bezrobotne według czasu pozostawiania bez pracy, wieku oraz poziomu wykształcenia.....	25
5.	Usługi rynku pracy.....	26
5.1	Pośrednictwo pracy.....	26
5.1.1	Realizacja ofert pracy.....	26
5.2	Usługi EURES.....	28
5.3	Indywidualny Plan Działania.....	29
5.4	Poradnictwo zawodowe.....	30
5.5	Szkolenia.....	31
6.	Instrumenty rynku pracy	31
6.1	Prace interwencyjne.....	31
6.2	Roboty publiczne.....	32
6.3	Staże.....	32
6.4	Prace społecznie użyteczne.....	33
6.5	Refundacja kosztów wyposażenia lub doposażenia stanowiska pracy dla pracodawcy zatrudniającego osobę bezrobotną.....	33
6.6	Jednorazowe środki na podjęcie działalności gospodarczej.....	34
6.7	Bon na zasiedlenie dla bezrobotnego do 30 roku życia.....	35
6.8	Bon zatrudnieniowy dla bezrobotnego do 30 roku życia.....	36
6.9	Dofinansowanie wynagrodzenia za zatrudnienie bezrobotnego w wieku 50 +.....	36
6.10	Refundacja kosztów opieki nad dzieckiem do lat 7.....	37
6.11	Zwrot kosztów przejazdu.....	37
6.12	Dodatek aktywizacyjny.....	37
6.13	Krajowy Fundusz Szkoleniowy.....	37

7.	Wsparcie w zakresie ochrony miejsc pracy realizowane w ramach Tarczy antykryzysowej COVID-19.....	38
7.1	Dofinansowanie części kosztów wynagrodzeń pracowników oraz należnych od nich składek na ubezpieczenia społeczne dla mikroprzedsiębiorców, małych i średnich przedsiębiorców (art. 15 zzb).....	39
7.2	Dofinansowanie części kosztów prowadzenia działalności gospodarczej dla przedsiębiorców samozatrudnionych (art. 15 zzc).....	40
7.3	Niskooprocentowana pożyczka z Funduszu Pracy dla mikroprzedsiębiorców (art. 15 zzd).....	40
7.4	Dotacja na pokrycie bieżących kosztów prowadzenia działalności gospodarczej mikroprzedsiębiorcy i małego przedsiębiorcy określonych branż (art. 15 zze4).....	40
7.5	Dotacja na pokrycie bieżących kosztów prowadzenia działalności gospodarczej mikroprzedsiębiorcy i małego przedsiębiorcy określonych branż (na podst. rozpr.).....	41
8.	Koordinacja Systemów Zabezpieczenia Społecznego.....	42
9.	Zatrudnianie cudzoziemców.....	42
10.	Decyzje i zaświadczenia.....	43
11.	Zatrudnienie pracowników i wydatki związane z funkcjonowaniem PUP.....	43
12.	Wydatki z Funduszu Pracy.....	44
13.	Projekty i programy realizowane przez PUP.....	46
13.1	Projekty pozakonkursowe dofinansowane ze środków EFS.....	46
13.1.1	Aktywizacja osób młodych pozostających bez pracy w powiecie tucholskim (IV).....	46
13.1.2	Wsparcie aktywności zawodowej osób bezrobotnych w powiecie tucholskim (IV).....	47
13.1.3	Aktywizacja osób młodych pozostających bez pracy w powiecie tucholskim (V).....	48
13.2	Projekty konkursowe dofinansowane ze środków EFS.....	50
13.2.1	Wsparcie zatrudnienia młodych osób w powiecie tucholskim	50
14.	Podsumowanie.....	50

1. Struktura demograficzna powiatu tucholskiego

Powiat tucholski zajmuje powierzchnię 107.546 ha. Siedzibą powiatu i jedynym miastem na jego terenie jest Tuchola. Powiat składa się z 6 gmin: gminy miejsko - wiejskiej Tuchola oraz gmin wiejskich: Cekcyn, Gostycyn, Kęsowo, Lubiewo i Śliwice.

Tabela 1. Powierzchnia powiatu tucholskiego

Gminy powiatu	Powierzchnia w ha	Liczba sołectw	Liczba miejscowości
Powiat tucholski	107.546	72	176
Miasto Tuchola	1.769	-	1
Gmina Tuchola	22.197	10	38
Gmina Cekcyn	25.326	14	55
Gmina Gostycyn	13.580	10	18
Gmina Kęsowo	10.922	10	20
Gmina Lubiewo	16.280	11	19
Gmina Śliwice	17.472	17	25

Źródło: Bank Danych Lokalnych – www.stat.gov.pl

W tabelach 2-6 przedstawiono dane z 2020 roku, gdyż w trakcie tworzenia tego opracowania informacje za 2021r. nie były jeszcze dostępne na stronach Głównego Urzędu Statystycznego.

Tabela 2. Ludność powiatu tucholskiego w latach 2019 – 2020 (stan w dniu 31 XII)

Wyszczególnienie	Ogółem		Zmiana	Mężczyźni		Zmiana	Kobiety		Zmiana
	2019	2020		2019	2020		2019	2020	
Powiat tucholski	48.383	48.322	-61	24.194	24.151	-43	24.189	24.171	-18
Miasto Tuchola	13.649	13.534	-115	6.618	6.553	-65	7.031	6.981	-50
Gmina Tuchola	6.602	6.617	15	3.334	3.338	4	3.268	3.279	11
Gmina Cekcyn	6.870	6.901	31	3.413	3.424	11	3.457	3.477	20
Gmina Gostycyn	5.196	5.199	3	2.608	2.610	2	2.588	2.589	1
Gmina Kęsowo	4.493	4.468	-25	2.297	2.291	-6	2.196	2.177	-19
Gmina Lubiewo	5.981	6.008	27	3.049	3.066	17	2.932	2.942	10
Gmina Śliwice	5.592	5.595	3	2.875	2.869	-6	2.717	2.726	9

Źródło: Bank Danych Lokalnych – www.stat.gov.pl

Pod koniec 2020 roku największe w powiecie pod względem zaludnienia było miasto Tuchola – zamieszkiwało je 13.534 osoby (co daje 28,0% ogółu mieszkańców powiatu). Kolejne miejsca zajmowały: gmina Cekcyn, którą zamieszkiwało 6.901 osób (14,3% ludności powiatu), gmina Tuchola - 6.617 osób (13,7% ludności powiatu), gmina Lubiewo – 6.008 osób (12,4% ludności powiatu), gmina Śliwice – 5.595 osób (11,6% ludności powiatu), gmina Gostycyn – 5.199 osób (10,8% ludności powiatu). Najmniejszą gminą pod względem liczby ludności była gmina Kęsowo, w której na koniec 2020 roku zamieszkiwało 4.468 osób co dawało 9,2% ogółu ludności w powiecie.

W porównaniu z 2019 rokiem najbardziej wzrosła liczba ludności w gminie Cekcyn i Lubiewo, natomiast największy spadek odnotowano w mieście Tuchola (o 115 osób).

Tabela 3. Ludność powiatu tucholskiego w wieku przedprodukcyjnym, produkcyjnym i poprodukcyjnym – stan na dzień 31.12.2020r.

Wyszczególnienie	Ogółem	Kobiety	W wieku					
			przedprodukcyjnym		produkcyjnym		poprodukcyjnym	
			razem	w tym kobiety	razem	w tym kobiety	razem	w tym kobiety
Powiat tucholski	48.322	24.171	9.678	4.620	29.035	13.257	9.609	6.294
Miasto Tuchola	13.534	6.981	2.572	1.223	7.791	3.637	3.171	2.121
Gmina Tuchola	6.617	3.279	1.318	630	4.063	1.866	1.236	783
Gmina Cekcyn	6.901	3.477	1.481	721	4.172	1.918	1.248	838
Gmina Gostycyn	5.199	2.589	1.043	518	3.179	1.434	977	637
Gmina Kęsowo	4.468	2.177	900	428	2.732	1.210	836	539
Gmina Lubiewo	6.008	2.942	1.263	579	3.611	1.639	1.134	724
Gmina Śliwice	5.595	2.726	1.101	521	3.487	1.553	1.007	652

Źródło: Bank Danych Lokalnych – www.stat.gov.pl

Przez ludność w wieku produkcyjnym rozumie się ludność w wieku zdolności do pracy. Dla mężczyzn przyjęto wiek 18-64 lata, dla kobiet 18-59 lat. Przez ludność w wieku nieprodukcyjnym rozumie się ludność w wieku przedprodukcyjnym, tj. do 17 lat oraz w wieku poprodukcyjnym, tj. mężczyźni - 65 lat i więcej, kobiety – 60 lat i więcej. Wśród mieszkańców naszego powiatu przeważają osoby w wieku produkcyjnym (29.035 osób – 60,1% ogółu ludności powiatu). Najwięcej osób w wieku produkcyjnym zamieszkuje miasto Tuchola (7.791 osób – 26,8% ogółu ludności w wieku produkcyjnym), najmniej gminę Kęsowo (2.732 osoby – 9,4% ogółu ludności w wieku produkcyjnym). Tylko w mieście Tuchola liczba osób w wieku poprodukcyjnym przekracza liczbę osób w wieku przedprodukcyjnym.

Tabela 4. Ludność powiatu tucholskiego w wieku przedprodukcyjnym, produkcyjnym i poprodukcyjnym w latach 2019 – 2020 (stan w dniu 31 XII)

Wyszczególnienie	W wieku								
	przedprodukcyjnym			produkcyjnym			poprodukcyjnym		
	2019	2020	zmiana	2019	2020	zmiana	2019	2020	zmiana
Powiat tucholski	9.737	9.678	-59	29.264	29.035	-229	9.382	9.609	227
Miasto Tuchola	2.600	2.572	-28	7.948	7.791	-157	3.101	3.171	70
Gmina Tuchola	1.336	1.318	-18	4.060	4.063	3	1.206	1.236	30
Gmina Cekcyn	1.459	1.481	22	4.201	4.172	-29	1.210	1.248	38
Gmina Gostycyn	1.041	1.043	2	3.191	3.179	-12	964	977	13
Gmina Kęsowo	916	900	-16	2.754	2.732	-22	823	836	13
Gmina Lubiewo	1.261	1.263	2	3.614	3.611	-3	1.106	1.134	28
Gmina Śliwice	1.124	1.101	-23	3.496	3.487	-9	972	1.007	35

Źródło: Bank Danych Lokalnych – www.stat.gov.pl

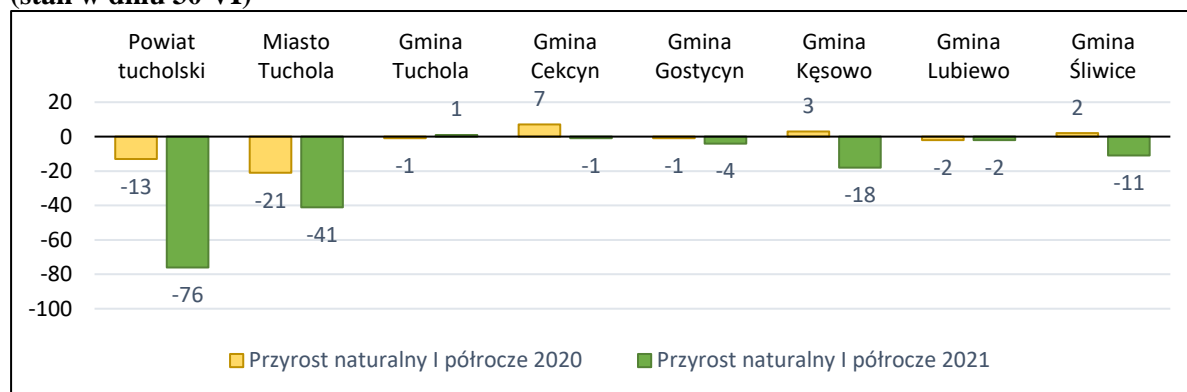
W powiecie tucholskim, w porównaniu z 2019 rokiem, wzrosła liczba ludności w wieku poprodukcyjnym o 227 osób, natomiast spadła liczba ludności w wieku produkcyjnym o 229 osób i w wieku przedprodukcyjnym o 59 osób. Największy wzrost liczby ludności w wieku poprodukcyjnym (o 70 osób), a zarazem największy spadek liczby ludności w wieku produkcyjnym (o 157 osób) i w wieku przedprodukcyjnym (o 28 osób) odnotowano w mieście Tuchola.

Tabela 5. Ruch naturalny ludności w powiecie tucholskim w latach 2019 – 2020

Wyszczególnienie	Urodzenia żywe		Zgony		Przyrost naturalny	
	2019	2020	2019	2020	2019	2020
Powiat tucholski	520	473	437	516	83	-43
Miasto Tuchola	140	127	130	172	10	-45
Gmina Tuchola	69	62	74	57	-5	5
Gmina Cekcyn	83	87	52	69	31	18
Gmina Gostycyn	49	52	47	53	2	-1
Gmina Kęsowo	52	48	44	50	8	-2
Gmina Lubiewo	73	53	50	61	23	-8
Gmina Śliwice	54	44	40	54	14	-10

Źródło: Bank Danych Lokalnych – www.stat.gov.pl

W 2020r. w powiecie tucholskim odnotowano ujemny przyrost naturalny, największy w mieście Tuchola, najmniejszy w gminie Gostycyn. Dodatni przyrost naturalny odnotowano w gminie Tuchola i Cekcyn.

Wykres 1. Przyrost naturalny w gminach powiatu tucholskiego w latach 2020–2021 (stan w dniu 30 VI)

Źródło: Bank Danych Lokalnych – www.stat.gov.pl

Tabela 6. Migracje ludności na pobyt stały w latach 2019-2020

Wyszczególnienie	Zameldowania w ruchu wewnętrznym		Wymeldowania w ruchu wewnętrznym		Saldo migracji wewnętrznych	
	2019	2020	2019	2020	2019	2020
Powiat tucholski	476	401	644	474	-168	-73
Miasto Tuchola	115	94	227	129	-112	-35
Gmina Tuchola	89	85	75	88	14	-3
Gmina Cekcyn	88	54	80	49	8	5
Gmina Gostycyn	23	39	56	58	-33	-19
Gmina Kęsowo	60	32	66	56	-6	-24
Gmina Lubiewo	57	53	90	50	-33	3
Gmina Śliwice	44	44	50	44	-6	0

Źródło: Bank Danych Lokalnych – www.stat.gov.pl

W 2020r. w powiecie tucholskim odnotowano 474 wymeldowania z pobytu stałego, natomiast 401 osób zameldowało się na pobyt stały. Ogólne saldo migracji w ruchu wewnętrznym w 2020r. w powiecie tucholskim wyniosło minus 73.

Z gmin wymeldowało się 345 osób, a zameldowało się 307 osób. Odplyw w mieście był mniejszy niż w gminach. Z miasta wymeldowało się 129 osób, a zameldowały się 94 osoby. Dodatnie ogólne saldo migracji odnotowano w gminie Cekcyn i Lubiewo, a największe ujemne ogólne saldo migracji odnotowano w mieście Tuchola (minus 35).

2. Rynek pracy

W tabelach 8 i 12 przedstawiono dane z 2020 roku, gdyż w trakcie tworzenia tego opracowania informacje za 2021r. nie były jeszcze dostępne na stronach Głównego Urzędu Statystycznego.

Według danych Urzędu Statystycznego w Bydgoszczy (Biuletyn Statystyczny Województwa Kujawsko – Pomorskiego III kwartał 2021r.), w końcu września 2021r. w rejestrze REGON w województwie zarejestrowane były ogółem 214.444 podmioty gospodarki narodowej (bez osób prowadzących gospodarstwa indywidualne w rolnictwie), w tym w powiecie tucholskim 4.068 (w 2020r. - 3.914).

Tabela 7. Podmioty gospodarcze^a z terenu powiatu tucholskiego zarejestrowane w rejestrze REGON wg sektorów własnościowych i gmin w latach 2020 – 2021 (stan w dniu 30 IX)

Wyszczególnienie	2020			2021		
	Ogółem	Sektor publiczny	Sektor prywatny	Ogółem	Sektor publiczny	Sektor prywatny
Powiat tucholski	3.914	157	3.752	4.068	155	3.907
Miasto i Gmina Tuchola	1.889	91	1.796	1.932	91	1.839
Gmina Cekcyn	504	15	489	529	15	514
Gmina Gostycyn	410	16	393	416	15	400
Gmina Kęsowo	263	11	252	272	10	262
Gmina Lubiewo	414	10	404	444	10	433
Gmina Śliwice	434	14	418	475	14	459

Źródło: Bank Danych Lokalnych – www.stat.gov.pl

^a bez osób prowadzących gospodarstwa indywidualne w rolnictwie

W powiecie tucholskim w końcu września 2021r. było 4.068 podmiotów gospodarki narodowej, tj. o 3,9% więcej niż przed rokiem. Podmiotów w sektorze publicznym było 155, a w sektorze prywatnym 3.907. W porównaniu z wrześniem 2020r. liczba podmiotów w sektorze publicznym spadła o 2 jednostki, a w sektorze prywatnym wzrosła o 155 jednostek.

Tabela 8. Podmioty gospodarcze^a z terenu powiatu tucholskiego nowo zarejestrowane i wyrejestrowane z rejestru REGON w okresie I – XII 2019r. i 2020r. wg sektorów własnościowych

Sektor własnościowy	Podmioty gospodarcze w 2019 roku		Podmioty gospodarcze w 2020 roku	
	nowo zarejestrowane	wyrejestrowane	nowo zarejestrowane	wyrejestrowane
Sektor publiczny	6	4	2	2
Sektor prywatny	430	210	319	178
Ogółem	436	214	321	180

Źródło: Bank Danych Lokalnych – www.stat.gov.pl

^a bez osób prowadzących gospodarstwa indywidualne w rolnictwie

W 2020r. w rejestrze REGON zarejestrowano 321 nowych podmiotów gospodarki narodowej z terenu powiatu tucholskiego (w tym 2 z sektora publicznego). W tym samym okresie wyrejestrowano 180 podmiotów (w tym 2 z sektora publicznego). W porównaniu z 2019r. spadła liczba nowo zarejestrowanych podmiotów (o 115 jednostek) oraz liczba wyrejestrowanych podmiotów (o 34 jednostki).

Tabela 9. Podmioty gospodarki narodowej^a zarejestrowane w rejestrze REGON w powiecie tucholskim w latach 2020 i 2021– stan w dniu 30 IX

Podmioty		Lata	
		2020	2021
w tym między innymi	Spółki handlowe (ogółem):	129	136
	- w tym z udziałem kapitału zagranicznego	14	16
	Spółki cywilne	142	142
	Spółdzielnie	20	19
	Osoby fizyczne	3.076	3.222

Źródło: Bank Danych Lokalnych – www.stat.gov.pl

^a bez osób prowadzących indywidualne gospodarstwa w rolnictwie

Analizując podmioty gospodarcze pod względem formy prawnej, w porównaniu z wrześniem 2020r., zaobserwowano wzrost wśród osób fizycznych prowadzących działalność gospodarczą o 146 jednostek i spółek handlowych o 7 jednostek, spadek dotyczył tylko spółdzielni o 1 jednostkę, a spółki cywilne pozostały na tym samym poziomie.

Tabela 10. Podmioty gospodarki narodowej^a zarejestrowane w rejestrze REGON w powiecie tucholskim wg formy prawnej - stan w dniu 30.09.2021r.

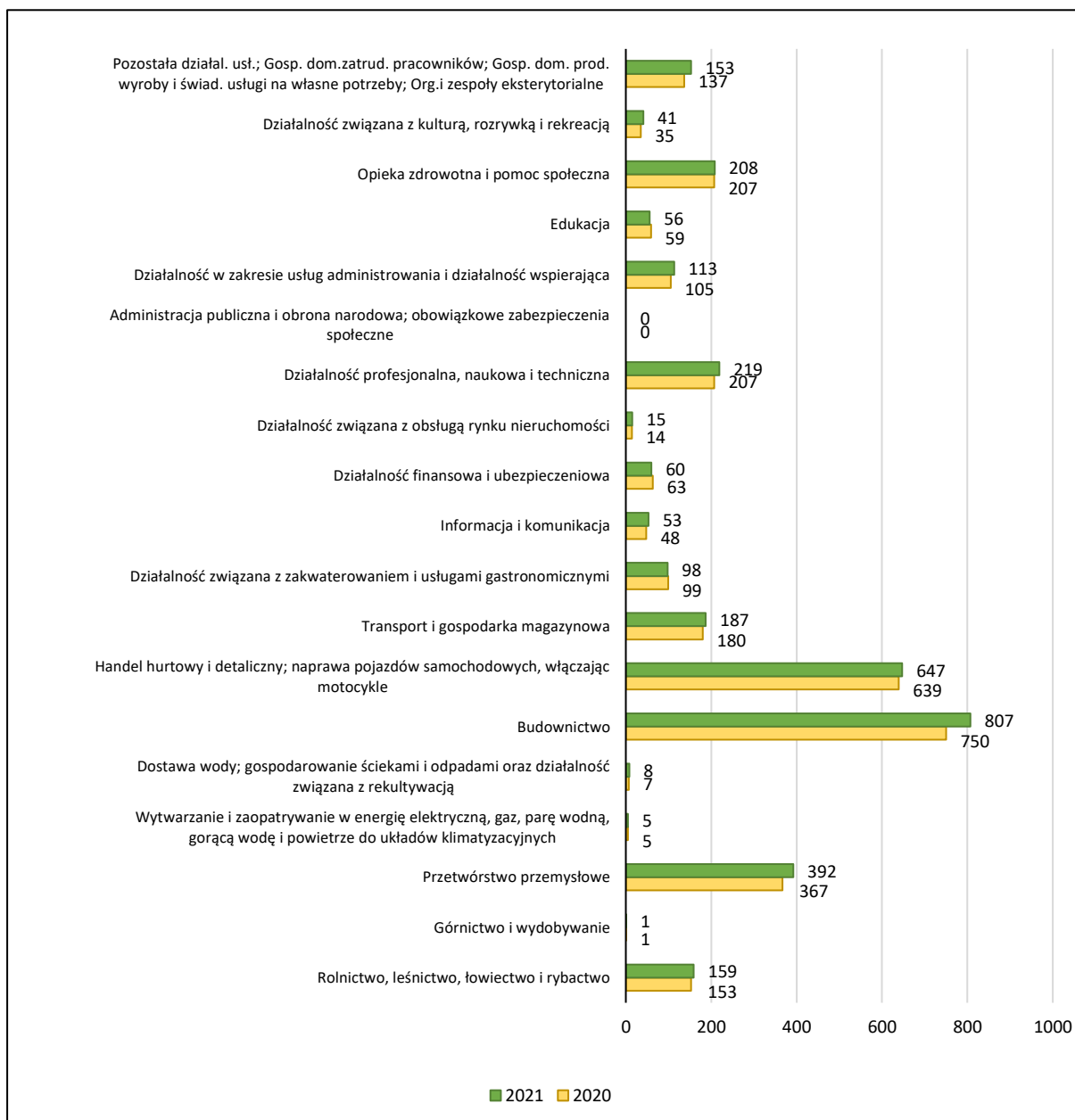
Wyszczególnienie	Spółki handlowe	W tym z udziałem kapitału zagranicznego	Spółki cywilne	Spółdzielnie	Osoby fizyczne
Miasto i Gmina Tuchola	78	8	89	9	1.477
Gmina Cekcyn	9	1	11	1	448
Gmina Gostycyn	15	4	8	4	338
Gmina Kęsowo	9	2	8	3	200
Gmina Lubiewo	7	0	15	1	365
Gmina Śliwice	18	1	11	1	394

Źródło: Bank Danych Lokalnych – www.stat.gov.pl

^a bez osób prowadzących indywidualne gospodarstwa w rolnictwie

Według stanu na dzień 30 września 2021r. w powiecie tucholskim w rejestrze REGON przeważały osoby fizyczne prowadzące działalność gospodarczą - 3.222 podmioty, spółki cywilne – 142 podmioty i spółki handlowe – 136 podmiotów. Najwięcej podmiotów gospodarczych skupionych było w mieście i gminie Tuchola (1.477 osób fizycznych prowadzących działalność gospodarczą; 89 spółek cywilnych; 78 spółek handlowych; 9 spółdzielni), najmniej w gminie Kęsowo (200 osób fizycznych prowadzących działalność gospodarczą; 9 spółek handlowych; 8 spółek cywilnych; 3 spółdzielnie).

Wykres 2. Osoby fizyczne prowadzące działalność gospodarczą według sekcji PKD w latach 2020 i 2021 – stan w dniu 30 IX



Źródło: Bank Danych Lokalnych – www.stat.gov.pl

Osoby fizyczne prowadziły działalność gospodarczą głównie w sekcjach:

- budownictwo – 807;
- handel hurtowy i detaliczny; naprawa pojazdów samochodowych, włączając motocykle – 647;
- przetwórstwo przemysłowe – 392.

W porównaniu z wrześniem 2020r. najbardziej wzrosła liczba osób fizycznych prowadzących działalność gospodarczą w sekcji budownictwo (o 57 podmiotów). Spadek odnotowano w sekcji: edukacja (o 3 podmioty); działalność finansowa i ubezpieczeniowa (o 3 podmioty) oraz działalność związana z zakwaterowaniem i usługami gastronomicznymi (o 1 podmiot).

Tabela 11. Podmioty gospodarki narodowej^a w powiecie tucholskim wg klas wielkości w latach 2011-2020 i na koniec września 2021r.

Wielkość zatrudnienia	stan w dniu 31 XII										stan w dniu 30.09.2021r.
	2011	2012	2013	2014	2015	2016	2017	2018	2019	2020	
ogółem	3.297	3.347	3.392	3.401	3.416	3.420	3.478	3.593	3.790	3.939	4.068
0 - 9	3.089	3.162	3.213	3.223	3.241	3.244	3.306	3.431	3.626	3.781	3.913
10 - 49	176	148	141	141	139	140	138	131	133	127	125
50 - 249	31	36	37	36	35	34	32	29	29	29	28
250 - 999	1	1	1	1	1	2	2	2	2	2	2
1000 i więcej	0	0	0	0	0	0	0	0	0	0	0

Źródło: Bank Danych Lokalnych – www.stat.gov.pl

^a bez osób prowadzących indywidualne gospodarstwa w rolnictwie

Analizując podmioty gospodarki narodowej pod względem klas wielkości w 2020r., w porównaniu z 2011r., zaobserwowano sukcesywny wzrost ilości firm zatrudniających do 9 pracowników (o 692 podmioty), a spadek firm zatrudniających od 10 do 49 pracowników (o 49 podmiotów).

Na koniec września 2021r. w powiecie tucholskim, zdecydowaną większość podmiotów zarejestrowanych w rejestrze REGON, stanowiły mikroprzedsiębiorstwa, czyli firmy zatrudniające poniżej 10 pracowników (3.913 podmiotów – 96,2% ogółu).

Tabela 12. Pracujący^a w powiecie tucholskim w latach 2011 - 2020

Wg stanu na	Ogółem	w tym pracujący				
		w rolnictwie ^b , leśnictwie, łowiectwie i rybactwie	w przemyśle i budownictwie	w handlu; naprawie pojazdów samochodowych; transporcie i gosp. magazynowej; zakwaterowaniu i gastronomii; informacji i komunikacji	w działalności finansowej i ubezpieczeniowej; obsłudze rynku nieruchomości	pozostałe usługi ^c
31.12.2011r.	11.834	4.615	3.244	1.290	232	2.453
31.12.2012r.	11.809	4.605	3.183	1.271	233	2.517
31.12.2013r.	11.746	4.611	3.194	1.135	246	2.560
31.12.2014r.	12.106	4.590	3.391	1.258	246	2.621
31.12.2015r.	12.290	4.596	3.652	1.217	244	2.581
31.12.2016r.	12.581	4.591	3.714	1.417	231	2.628
31.12.2017r.	12.915	4.630	3.864	1.441	247	2.733
31.12.2018r.	13.081	4.619	3.940	1.614	221	2.687
31.12.2019r.	13.089	4.612	3.992	1.467	226	2.792
31.12.2020r.	13.004	4.591	3.786	1.482	236	2.909

Źródło: Bank Danych Lokalnych – www.stat.gov.pl

^a bez podmiotów gospodarczych o liczbie pracujących do 9 osób, duchownych i pracujących w jednostkach budżetowych działających w zakresie obrony narodowej i bezpieczeństwa publicznego.

^b dane łącznie z rolnictwem indywidualnym i pracującymi w organizacjach, fundacjach, związkach (SOF), według faktycznego miejsca pracy i rodzaju działalności

^c działalność profesjonalna, naukowa i techniczna; administrowanie i działalność wspierająca; administracja publiczna i obrona narodowa, obowiązkowe zabezpieczenia społeczne; edukacja; opieka zdrowotna i pomoc społeczna; działalność związana z kulturą rozrywką i rekreacją oraz pozostała działalność usługowa.

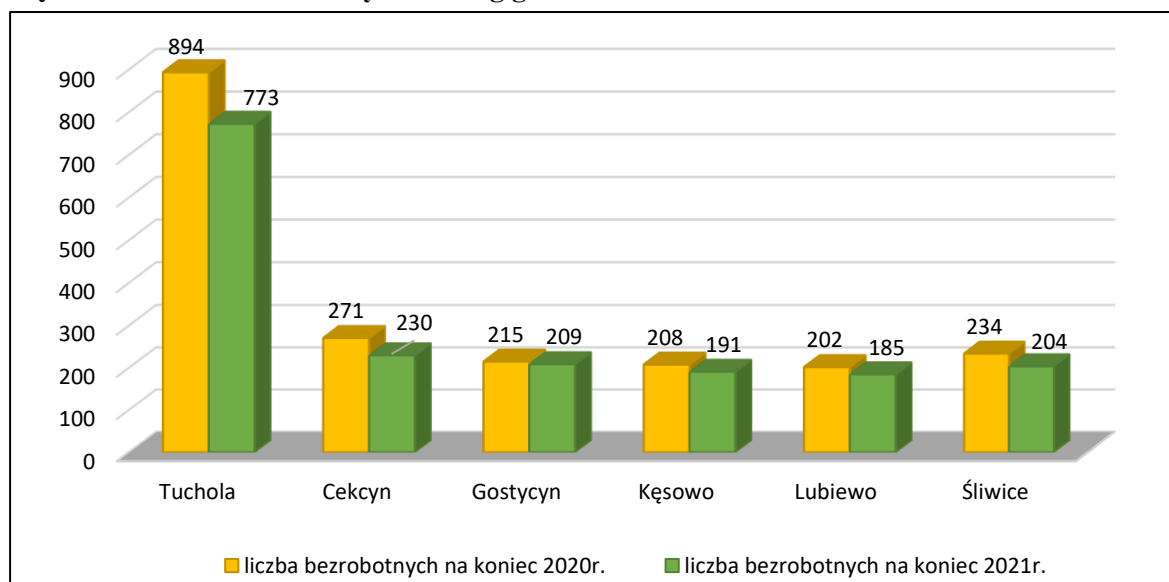
W 2020r., w porównaniu do 2011r., odnotowano wzrost wśród pracujących w zakładach zatrudniających powyżej 9 pracowników, największy w przemyśle i budownictwie tj. o 542 pracujących. Spadek odnotowano tylko wśród pracujących w dziale: rolnictwo, leśnictwo, łowiectwo i rybactwo o 24 pracujących.

W 2020r., w porównaniu do 2019r., liczba pracujących w zakładach zatrudniających powyżej 9 pracowników spadła o 85 osób. Spadek liczby pracujących odnotowano w dziale: przemysł i budownictwo (o 206 osób) oraz rolnictwo, leśnictwo, łowiectwo i rybactwo (o 21 osób). W pozostałych działach odnotowano wzrost pracujących, największy w działalności profesjonalnej, naukowej i technicznej; administrowaniu i działalności wspierającej; administracji publicznej i obronie narodowej, obowiązkowych zabezpieczeniach społecznych; edukacji; opiece zdrowotnej i pomocy społecznej; działalności związanej z kulturą rozrywką i rekreacją oraz pozostałej działalności usługowej (o 117 osób).

3. Poziom i stopa bezrobocia

W końcu grudnia 2021r. zarejestrowanych było 1.792 bezrobotnych tj. o 11,5% mniej niż w grudniu 2020r. (o 232 osoby). Spadek liczby bezrobotnych odnotowano we wszystkich gminach tj. w gminie Cekcyn o 15,1%, w Tucholi o 13,5%, gminie Śliwice o 12,8%, gminie Lubiewo o 8,4%, gminie Kęsowo o 8,2%, gminie Gostycyn o 2,8%.

Wykres 3. Liczba bezrobotnych według gmin w końcu 2020 i 2021r.

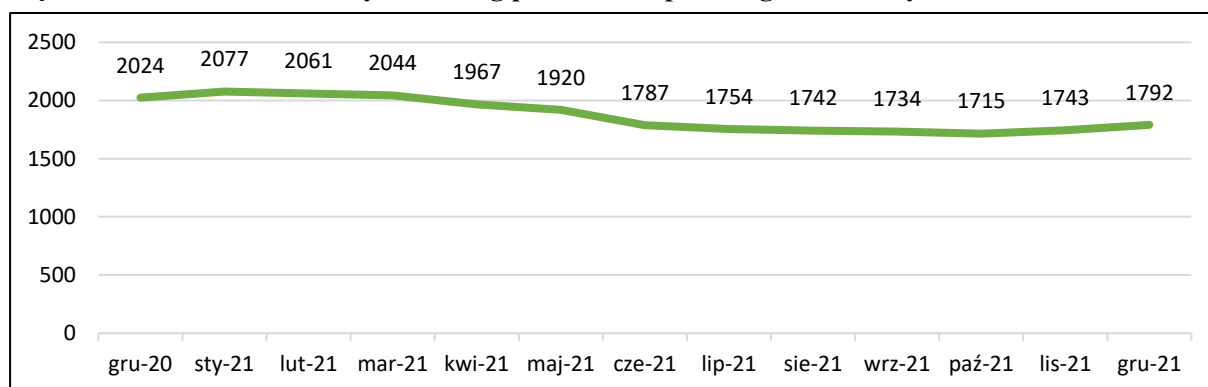


Źródło.: Opracowanie własne na podstawie formularza nr 3 do sprawozdania MRiPS-01

Spadek liczby zarejestrowanych bezrobotnych odnotowano zarówno wśród kobiet o 113 osób (10,1%), jak i mężczyzn o 119 osób (13,2%).

W styczniu 2021r. liczba osób bezrobotnych – w stosunku do grudnia 2020r. - wzrosła o 53 osoby. Jest to tendencja obserwowana również w latach poprzednich. Od lutego 2021r. do października obserwowaliśmy systematyczny spadek liczby bezrobotnych. Wzrost liczby bezrobotnych nastąpił od listopada do końca grudnia 2021r., liczba bezrobotnych zwiększyła się o 77 osób w stosunku do miesiąca października.

Wykres 4. Liczba bezrobotnych według podziału na poszczególne miesiące w 2021r.



Źródło: Opracowanie własne na podstawie formularza nr 1 do sprawozdania MRiPS-01

Tabela 13. Liczba bezrobotnych według podziału na gminy i poszczególne miesiące w 2021r.

Wyszczególnienie	Liczba bezrobotnych						
	Ogółem	Tuchola	Cekcyn	Gostycyn	Kęsowo	Lubiewo	Śliwice
Grudzień 2020	2024	894	271	215	208	202	234
Styczeń 2021	2077	919	289	219	202	203	245
Luty 2021	2061	923	277	209	195	205	252
Marzec 2021	2044	919	272	219	185	204	245
Kwiecień 2021	1967	897	270	209	176	188	227
Maj 2021	1920	876	264	199	180	178	223
Czerwiec 2021	1787	809	257	187	170	157	207
Lipiec 2021	1754	799	247	184	173	155	196
Sierpień 2021	1742	782	253	188	170	154	195
Wrzesień 2021	1734	770	241	192	171	158	202
Październik 2021	1715	735	235	191	169	174	211
Listopad 2021	1743	752	232	202	176	178	203
Grudzień 2021	1792	773	230	209	191	185	204
Wzrost/spadek zmiana do XII 2020	-232	-121	-41	-6	-17	-17	-30

Źródło: Opracowanie własne na podstawie formularza nr 1 do sprawozdania MRiPS-01

Stopa bezrobocia w powiecie tucholskim liczona w stosunku do liczby ludności aktywnej zawodowo wyniosła w grudniu 2021r. 9,9% (w województwie kujawsko-pomorskim – 7,7%, w kraju – 5,4%). Stopa bezrobocia w powiecie tucholskim w stosunku do grudnia 2020r. zmniejszyła się o 1,1 pkt procentowego, w województwie kujawsko-pomorskim o 1,3 pkt, a w kraju o 0,9 pkt procentowego.

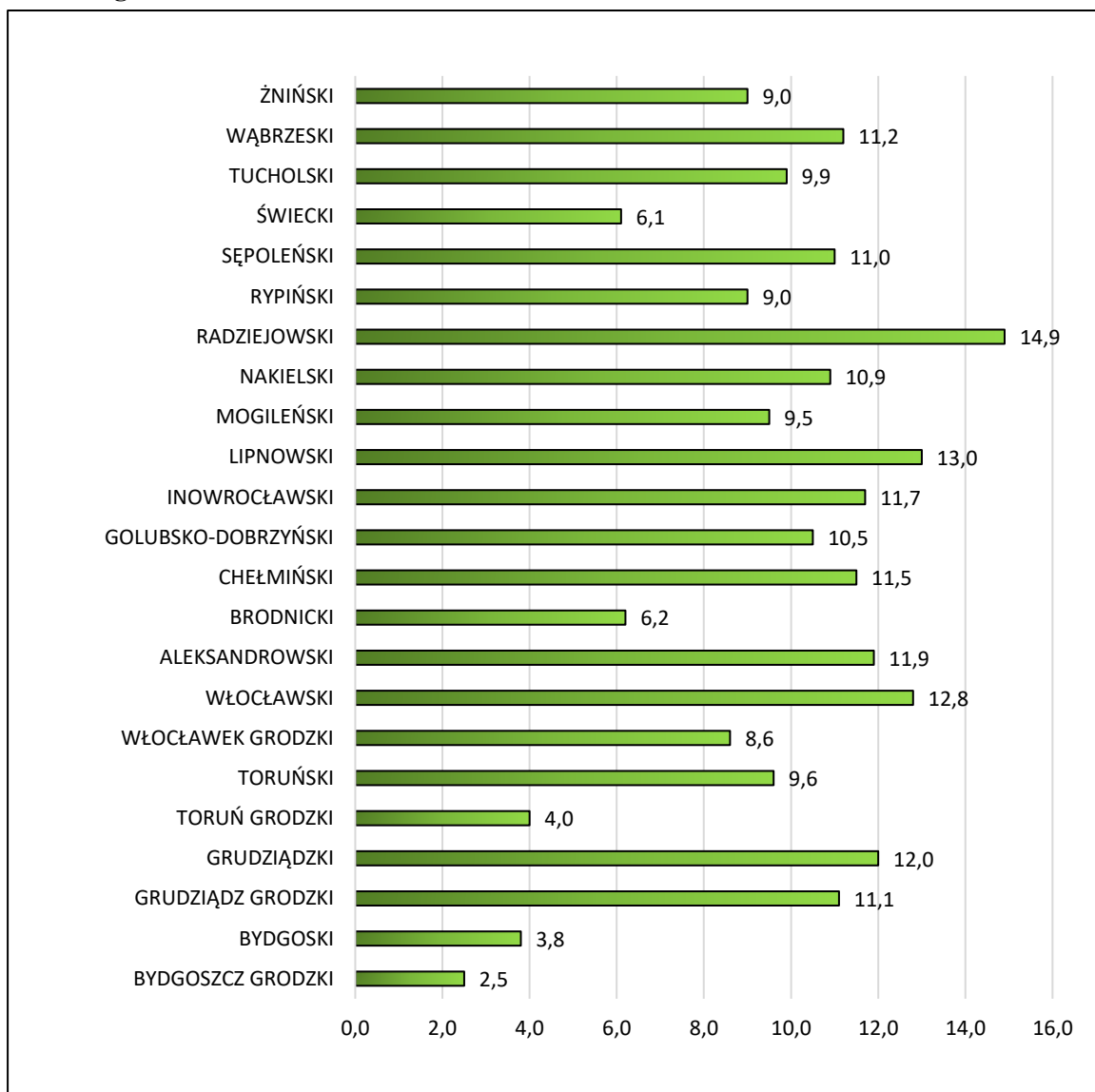
Tabela 14. Stopa bezrobocia powiatu tucholskiego na tle województwa kujawsko-pomorskiego i kraju w latach 2020-2021

Stan na dzień	Stopa bezrobocia (%)		
	Powiat	Województwo	Kraj
31.12.2020r.	11,0*	9,0*	6,3*
31.12.2021r.	9,9	7,7	5,4
Zmiana	-1,1	-1,3	-0,9

Źródło: Opracowanie własne na podstawie informacji z WUP w Toruniu

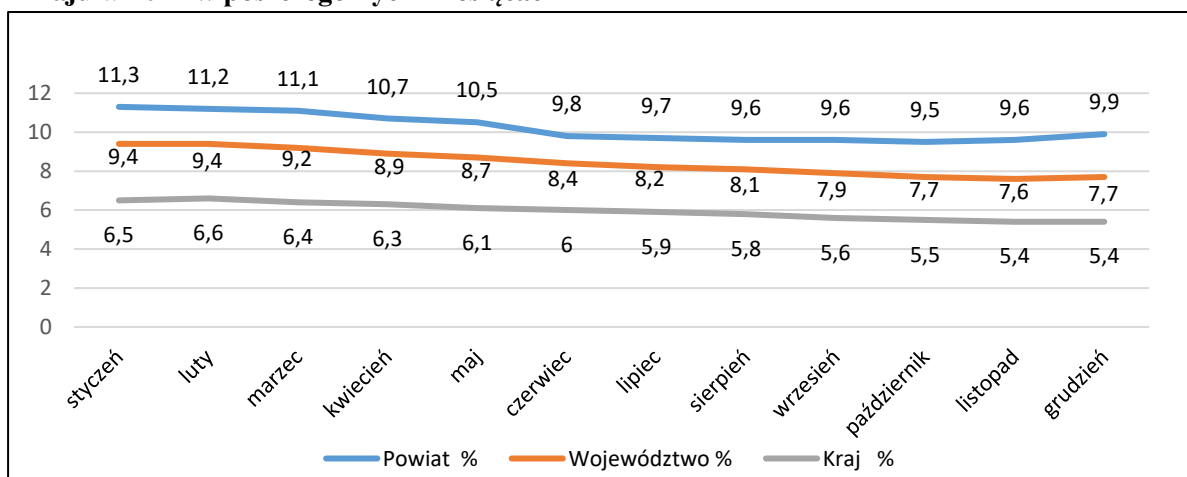
* stopa bezrobocia po korekcie

Wykres 5. Stopa bezrobocia według powiatów województwa kujawsko-pomorskiego, stan w końcu grudnia 2021r.



Źródło: Opracowanie własne na podstawie informacji z WUP w Toruniu

Wykres 6. Stopa bezrobocia powiatu tucholskiego na tle województwa kujawsko-pomorskiego i kraju w 2021 w poszczególnych miesiącach



Źródło: Opracowanie własne na podstawie informacji z WUP w Toruniu

3.1 Zmiany w poziomie bezrobocia.

W 2021r. zarejestrowało się 2.104 bezrobotnych (wobec 2.382 w 2020r.). Spośród ogólnej liczby zarejestrowanych bezrobotnych:

- 1.892 osoby (89,9%) - to osoby poprzednio pracujące (w 2020r. było to odpowiednio 2.128 i 89,3%),
- 1.710 osób (81,3%) – to osoby rejestrujące się po raz kolejny (w 2020r. było to odpowiednio 1.938 i 81,4%).

W 2021r. z ewidencji bezrobotnych wyłączono 2.336 osób (w 2020r. – 2.123).

Przyczyny wyłączeń to:

- podjęcia pracy - dotyczyły 1.699 osób i stanowiły 72,7% ogółu wyłączeń (w 2020r. było to odpowiednio 1.545 osób i 72,8%).

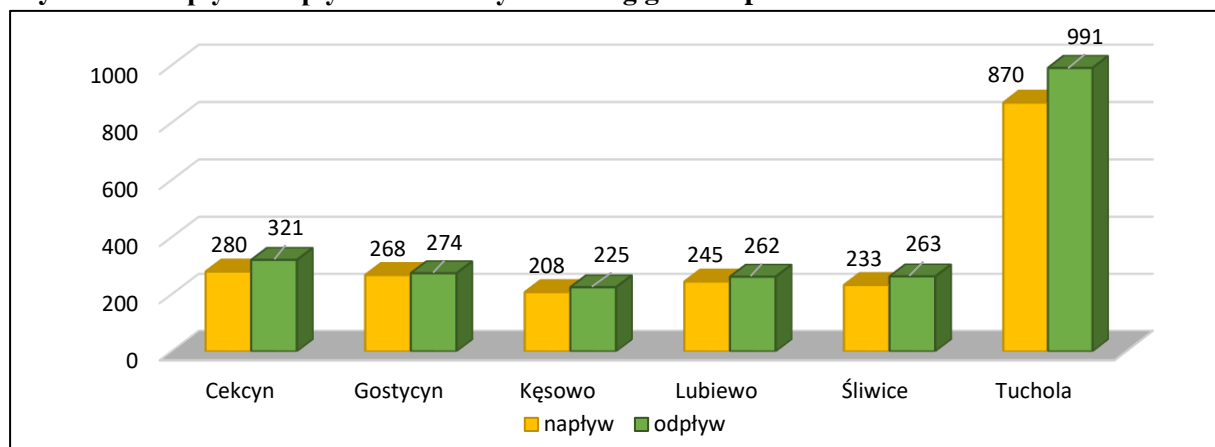
Zatrudnienie bez udziału środków FP podjęły 1.252 osoby (o 18 osób więcej niż w 2020r.). Natomiast zatrudnienie subsydiowane finansowane środkami Funduszu Pracy stanowiło 26,3% wszystkich podjęć pracy, pracę podjęło 447 osób (o 136 osób więcej niż w 2020r.), w tym: prace interwencyjne 160 osób (w 2020r. 79 osób), a roboty publiczne 99 osób (w roku ubiegłym 77).

W 2021r. 82 bezrobotnych otrzymało jednorazowe środki na podjęcie działalności gospodarczej (w 2020r. – 64), 79 osób podjęło pracę w ramach refundacji pracodawcom kosztów wyposażenia stanowiska pracy (w 2020r. – 71 osób), 6 osób podjęło pracę w ramach bonu zatrudnieniowego (w 2020r. – 0), 3 osoby podjęły pracę w ramach dofinansowania wynagrodzenia za zatrudnienie skierowanego bezrobotnego powyżej 50 roku życia (w 2020r. – 4 osoby), 14 osób podjęło pracę poza miejscem zamieszkania w ramach bonu na zasiedlenie (w 2020r. – 12 osób). Z innej formy zatrudnienia subsydiowanego skorzystały 4 osoby. Do innej formy zatrudnienia subsydiowanego zalicza się m. in. zatrudnienie bezrobotnych niepełnosprawnych na miejscach pracy refundowanych ze środków PFRON, udzielenie z PFRON środków na podjęcie działalności gospodarczej, refundacje części kosztów poniesionych na wynagrodzenia, nagrody i składki na ubezpieczenia społeczne skierowanych bezrobotnych do 30 roku życia (wakaty na zwolnionych stanowiskach pracy).

- niepotwierdzenie gotowości do pracy - wyłączono 136 osób co stanowiło 5,8% (w 2020r. odpowiednio 105 osób i 5,0%) wszystkich wyłączeń;
- rozpoczęcie szkolenia, stażu i prac społecznie użytecznych dotyczyło 170 osób (w 2020r. – 123) i stanowiło 7,3% (w 2020r. – 5,8%) wszystkich wyłączeń;
- innych (dobrowolna rezygnacja, podjęcie nauki, nabycie prawa do emerytury lub renty, prawa do świadczenia przedemerytalnego, zmiana miejsca zamieszkania, osiągnięcie wieku emerytalnego, odmowa bez uzasadnionej przyczyny przyjęcia propozycji odpowiedniej pracy lub innej formy pomocy) objęło 331 osób tj. 14,2% (w 2020r. – 350 osób tj. 16,4%) ogółu wyłączeń.

W roku 2021 żaden zakład pracy nie zgłosił do tut. urzędu pracy zamiaru zwolnień grupowych pracowników.

Wykres 7. Napływ i odpływ bezrobotnych według gmin w powiecie tucholskim w 2021r.

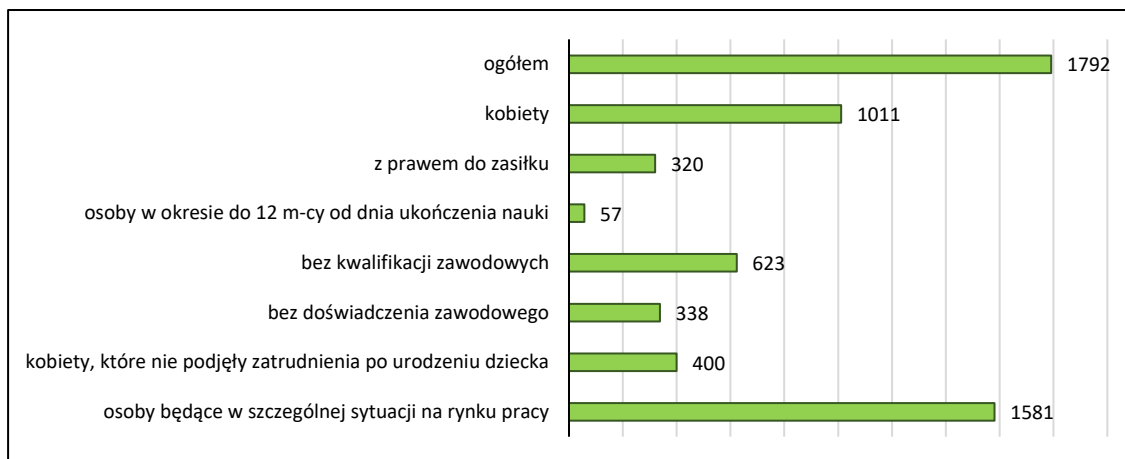


Źródło : Opracowanie własne na podstawie sprawozdania o rynku pracy MRiPS-01

Z powyższego wykresu wynika, że odpływ (wyrejestrowanie z ewidencji bezrobotnych) był wyższy niż napływ (nowe rejestracje bezrobotnych) we wszystkich gminach tj. w Tucholi (o 121 osób), w gminie Cekcyn (o 41 osób), Śliwice (o 30 osób), Kęsowo (o 17 osób), Lubiewo (o 17 osób), Gostycyn (o 6 osób).

4. Struktura zarejestrowanych bezrobotnych

Wykres 8. Liczba bezrobotnych w wybranych kategoriach – stan w dniu 31.12.2021r.



Źródło: Opracowanie własne na podstawie sprawozdania o rynku pracy MRiPS-01

4.1 Bezrobotne kobiety

W końcu grudnia 2021r. zarejestrowanych było 1.011 kobiet, które stanowiły 56,4% ogółu bezrobotnych (w końcu 2020r. 55,5% ogółu). W odniesieniu do końca grudnia 2020r. liczba kobiet zmniejszyła się o 113 osób. Udział kobiet wśród bezrobotnych w poszczególnych gminach wynosił od 49,7% w gminie Kęsowo do 63,2 % w gminie Lubiewo.

Według stanu z dnia 31.12.2021r. ogólna liczba bezrobotnych pozostających bez pracy dłużej niż 12 miesięcy wynosi 883 osoby – z czego kobiety stanowią 62,1%. Prawo do zasiłku posiadało 17,7% ogólnej liczby bezrobotnych kobiet.

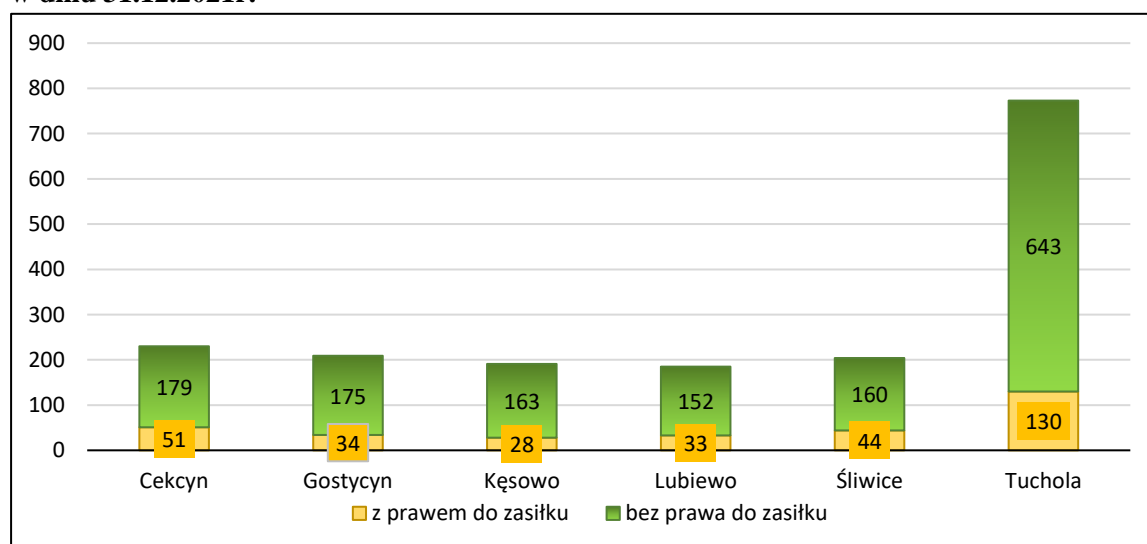
W 2021r. pracę podjęło 861 kobiet, co stanowiło 50,7% (w 2020r. – 778 osób i 50,4%) wszystkich bezrobotnych podejmujących pracę.

Szkolenia zawodowe rozpoczęły 4 kobiety – 20,0% wszystkich podejmujących szkolenia (w roku ubiegłym odpowiednio 2 i 20,0%), staże 84 kobiety – 76,4% wszystkich podejmujących staże (w roku ubiegłym odpowiednio 69 i 90,8%), prace społecznie użyteczne 30 kobiet – 75,0% wszystkich podejmujących prace społecznie użyteczne (w roku ubiegłym odpowiednio 24 i 64,9%).

4.2 Bezrobotni z prawem do zasiłku

Prawo do pobierania zasiłku w końcu grudnia 2021r. posiadało 320 osób, co stanowiło 17,9% ogółu bezrobotnych (w końcu 2020r. – 429 osób, tj. 21,2% ogółu). Udział osób uprawnionych do zasiłku w ogólnej liczbie bezrobotnych w danej gminie wahał się od 14,7% w gminie Kęsowo do 22,2% w gminie Cekcyn. Zasiłek pobierało 17,7% bezrobotnych kobiet i 18,1% bezrobotnych mężczyzn.

Wykres 9. Liczba bezrobotnych z prawem do zasiłku i bez prawa do zasiłku według gmin – stan w dniu 31.12.2021r.



Źródło: Obliczenia własne na podstawie sprawozdania o rynku pracy MRiPS-01

4.3 Osoby do 12 miesięcy od dnia ukończenia nauki

W końcu grudnia 2021 roku w tut. urzędzie pracy zarejestrowanych było 57 bezrobotnych do 12 miesięcy od dnia ukończenia nauki (w 2020r. 80 osób), w tym 31 kobiet. Osoby z tej grupy stanowiły 3,2% ogółu bezrobotnych. W porównaniu do roku ubiegłego liczba bezrobotnych z tej kategorii zmniejszyła się o 23 osoby, a więc o 28,8%.

Wśród bezrobotnych do 12 miesięcy od dnia ukończenia nauki kobiety stanowią 54,4%. Najliczniejszą grupę pod względem poziomu wykształcenia stanowią osoby z wykształceniem policealnym i średnim zawodowym – 45,6% (26 osób) następnie zasadniczym branżowym – 24,6% (14 osób), średnim ogólnokształcącym – 15,8% (9 osób) i wykształceniem wyższym – 14,0% (8 osób).

W 2021 roku 168 osób podjęło pracę (w 2020 roku 143 osoby).

4.4 Bezrobotni bez kwalifikacji zawodowych

Bezrobotni bez kwalifikacji to osoby nieposiadające kwalifikacji do

wykonywania jakiegokolwiek zawodu poświadczonego dyplomem, świadectwem lub innym dokumentem uprawniającym do wykonywania zawodu.

Według stanu z dnia 31 grudnia 2021r. zarejestrowanych pozostawało 623 bezrobotnych bez kwalifikacji, którzy stanowili 34,8% ogółu bezrobotnych (w 2020r. było to odpowiednio: 697 osób i 34,4%). W porównaniu do roku ubiegłego liczba bezrobotnych z tej kategorii zmniejszyła się o 74 osoby, a więc o 10,6%. Wśród bezrobotnych bez kwalifikacji zawodowych kobiety stanowią 58,3%.

Pracę w 2021r. podjęło 521 osób bezrobotnych bez kwalifikacji zawodowych, co stanowiło 30,7% wszystkich podjęć pracy (w 2020r. było to odpowiednio 438 osób i 28,3%).

4.5 Bezrobotni bez doświadczenia zawodowego

W końcu grudnia 2021 roku w ewidencji osób bezrobotnych zarejestrowanych było 338 osób bez doświadczenia zawodowego, w tym 226 kobiet. Analogicznie w roku 2020 – 403 osoby, w tym 275 kobiet. W porównaniu do roku ubiegłego liczba bezrobotnych z tej kategorii zmniejszyła się o 65 osób, a więc o 16,1%.

Pojęcie bezrobotnego bez doświadczenia zawodowego oznacza bezrobotnego, który nie wykonywał zatrudnienia, innej pracy zarobkowej lub nie prowadził działalności gospodarczej przez okres co najmniej 6 miesięcy.

Pracę w 2021 roku podjęło 285 osób, co stanowiło 16,8% wszystkich osób podejmujących pracę (w 2020r. było to odpowiednio 235 osób i 15,2%).

4.6 Kobiety, które nie podjęły zatrudnienia po urodzeniu dziecka

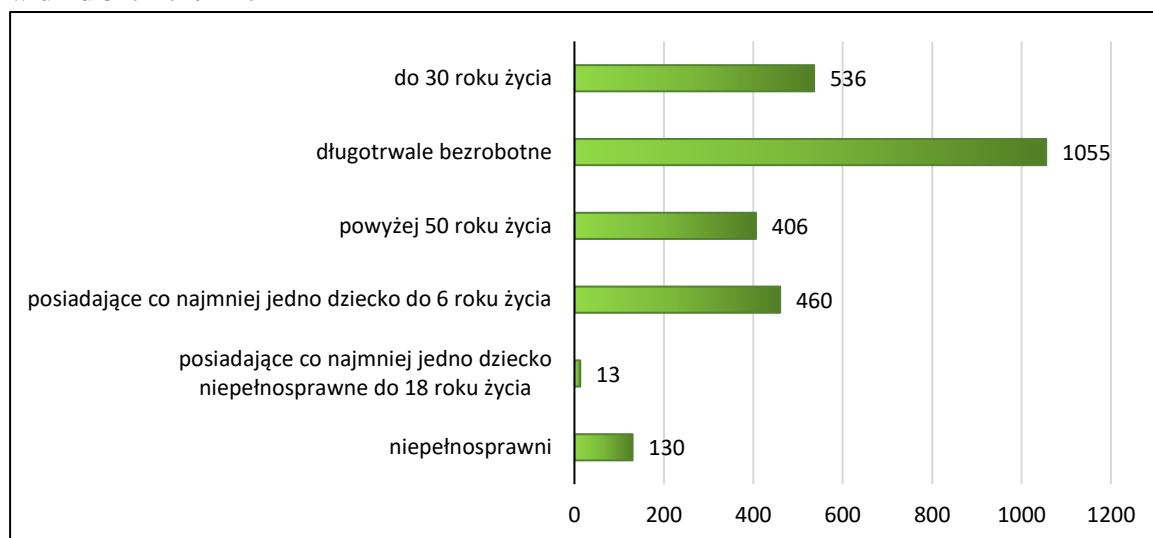
Według stanu z dnia 31.12.2021 roku zarejestrowanych było 400 kobiet (w 2020r. - 436), które nie podjęły zatrudnienia po urodzeniu dziecka. Stanowiły one 22,3% ogółu zarejestrowanych bezrobotnych oraz 39,6% ogółu zarejestrowanych kobiet.

4.7 Bezrobotni w szczególnej sytuacji na rynku pracy

Zgodnie z art. 49 ustawy z dnia 20 kwietnia 2004r. o promocji zatrudnienia i instytucjach rynku pracy osobami w szczególnej sytuacji na rynku pracy są:

- 1) bezrobotni do 30 roku życia,
- 2) bezrobotni długotrwale,
- 3) bezrobotni powyżej 50 roku życia,
- 4) bezrobotni korzystający ze świadczeń z pomocy społecznej,
- 5) bezrobotni posiadający co najmniej jedno dziecko do 6 roku życia lub co najmniej jedno dziecko niepełnosprawne do 18 roku życia,
- 6) bezrobotni niepełnosprawni,
- 7) poszukujący pracy niepozostający w zatrudnieniu lub niewykonyjący innej pracy zarobkowej opiekun osoby niepełnosprawnej, z wyłączeniem opiekunów osoby niepełnosprawnej pobierających świadczenie pielęgnacyjne lub specjalny zasiłek opiekuńczy na podstawie przepisów o świadczeniach rodzinnych, lub zasiłek dla opiekuna na podstawie przepisów o ustaleniu i wypłacie zasiłków dla opiekunów – przysługuje im pierwszeństwo w skierowaniu do udziału w programach specjalnych.

Wykres 10. Wybrane kategorie osób będących w szczególnej sytuacji na rynku pracy – stan w dniu 31.12.2021r.



Źródło: Obliczenia własne na podstawie sprawozdania o rynku pracy MRiPS-01

4.7.1 Bezrobotni do 30 roku życia

W końcu grudnia 2021 r. zarejestrowanych było 536 bezrobotnych do 30 roku życia, stanowili oni 29,9% ogółu bezrobotnych (w 2020r. były to odpowiednio: 633 osoby i 31,3%). Wśród bezrobotnych do 30 roku życia przeważają kobiety – 67,0%. Prawo do zasiłku dla osób bezrobotnych posiadało 25,6% z ogółu bezrobotnych uprawnionych. Najliczniejszą grupę pod względem poziomu wykształcenia stanowiły osoby z wykształceniem zasadniczym zawodowym/branżowym – 28,7% następnie gimnazjalnym/podstawowym i poniżej – 26,9%, policealnym i średnim zawodowym – 25,0%, średnim ogólnokształcącym – 11,4%, najmniejszą z wykształceniem wyższym – 8,0%.

W 2021r. pracę podjęło 756 osób, co stanowiło 44,5% wszystkich podjęć pracy (w 2020r. odpowiednio 718 osób i 46,5%). Zatrudnienie subsydiowane finansowane środkami Funduszu Pracy stanowiło 26,2% podjęć pracy w tej grupie. Staże zawodowe podjęło 79 osób tj. 71,8% wszystkich podjęć staży (w 2020r. odpowiednio 52 osoby i 68,4%), prace społecznie użyteczne – 7 osób tj. 17,5% wszystkich podejmujących prace społecznie użyteczne (w 2020r. odpowiednio 4 i 10,8%).

4.7.2 Długotrwale bezrobotni

Długotrwale bezrobotny - oznacza to bezrobotnego pozostającego w rejestrze powiatowego urzędu pracy łącznie przez okres ponad 12 miesięcy w okresie ostatnich 2 lat, z wyłączeniem okresów odbywania stażu i przygotowania zawodowego dorosłych. Według stanu z dnia 31 grudnia 2021r. zarejestrowanych było 1.055 długotrwale bezrobotnych, którzy stanowili 58,9% ogółu bezrobotnych (w 2020r. było to odpowiednio: 1.082 osoby i 53,5%).

Większość długotrwale bezrobotnych to kobiety – 61,8%, osoby od 25 do 44 lat (54,6%) o bardzo krótkim stażu pracy (47,0% nie pracowało dłużej niż 5 lat) z wykształceniem gimnazjalnym/podstawowym i niższym – 35,8% oraz zasadniczym zawodowym/branżowym – 32,6%.

Pracę w 2021r. podjęło 517 osób długotrwale bezrobotnych, co stanowiło 30,4% wszystkich podjęć pracy (w 2020r. było to odpowiednio 311 osób i 20,1%).

Zatrudnienie subsydiowane stanowiło 20,9% podjęć pracy w tej grupie.

Szkolenia rozpoczęły 2 osoby, tj. 10,0% wszystkich podejmujących szkolenia (w 2020r.- 0), staże – 30 osób, tj. 27,3% wszystkich podjęć staży (w 2020r. odpowiednio 23 osoby i 30,3%), prace społecznie użyteczne – 36 osób tj. 90,0% wszystkich podejmujących prace społecznie użyteczne (w 2020r. było to odpowiednio 31 osób i 83,8%).

4.7.3 Bezrobotni powyżej 50 roku życia

Według stanu z dnia 31 grudnia 2021r. zarejestrowanych pozostawało 406 osób bezrobotnych powyżej 50 roku życia, które stanowiły 22,7% ogółu bezrobotnych (w 2020r. było to odpowiednio 451 osób i 22,3%). Wśród tej grupy osób przeważają mężczyźni, stanowiąc 65,0% tej populacji (przed rokiem większość bezrobotnych powyżej 50 roku życia również stanowili mężczyźni – 66,5%).

Wśród bezrobotnych powyżej 50 roku życia pracę podjęły 192 osoby, co stanowiło 11,3% wszystkich podjęć pracy (w 2020r. było to odpowiednio: 168 osób i 10,9%).

Zatrudnienie subsydiowane stanowiło 27,6% podjęć pracy w tej grupie.

Szkolenia nie podjęła żadna osoba (w 2020r.- 0), prace społecznie użyteczne 14 osób, co stanowiło 35,0% wszystkich podejmujących prace społecznie użyteczne (w 2020r. było to odpowiednio 16 osób i 43,2%).

4.7.4 Bezrobotni posiadający co najmniej jedno dziecko do 6 roku życia.

Według stanu z dnia 31 grudnia 2021r. zarejestrowanych pozostawało 460 bezrobotnych posiadających co najmniej jedno dziecko do 6 roku życia, którzy stanowili 25,7% ogółu bezrobotnych (w 2020r. było to odpowiednio 510 osób i 25,2%). Większość bezrobotnych posiadających co najmniej jedno dziecko do 6 roku życia to kobiety – 83,3%, a prawo do zasiłku dla bezrobotnych posiadało 91 osób z tej kategorii, tj. 19,8% populacji.

Bezrobotni posiadający co najmniej jedno dziecko do 6 roku życia to najczęściej osoby z krótkim stażem pracy - do 5 lat – 57,8%, pozostające bez pracy powyżej 24 miesięcy – 36,1%. Pracę w 2021r. z tej grupy podjęło 328 osób, co stanowiło 19,3% wszystkich podjęć pracy.

4.7.5 Bezrobotni posiadający co najmniej jedno dziecko niepełnosprawne do 18 roku życia.

Według stanu z dnia 31 grudnia 2021r. zarejestrowanych pozostawało 13 bezrobotnych posiadających co najmniej jedno dziecko niepełnosprawne do 18 roku życia, którzy stanowili 0,7% ogółu bezrobotnych (w 2020r. było to odpowiednio 16 osób i 0,8%).

Wśród bezrobotnych posiadających co najmniej jedno dziecko niepełnosprawne do 18 roku życia kobiety stanowią 53,8%, prawo do zasiłku dla bezrobotnych posiadało 7,7% tej populacji.

Pracę w 2021r. z tej grupy podjęło 20 osób, co stanowiło 1,2% wszystkich podjęć pracy.

4.7.6 Bezrobotni niepełnosprawni

Według stanu z dnia 31 grudnia 2021r. zarejestrowanych pozostawało 130 bezrobotnych niepełnosprawnych, którzy stanowili 7,3% ogółu bezrobotnych (w 2020r. odpowiednio: 112 osób i 5,5%).

W 2021r. 34 osoby niepełnosprawne skorzystały z porady indywidualnej. Z porady grupowej nie skorzystała żadna osoba. Szkolenie podjęła 1 osoba bezrobotna niepełnosprawna, staż 7 osób, prace społecznie użyteczne 1 osoba. Pracę w 2021r. podjęły 92 osoby niepełnosprawne, co stanowiło 5,4% wszystkich podjęć pracy (w 2020r. było to odpowiednio 80 osób i 5,2%).

Poza niepełnosprawnymi bezrobotnymi w rejestrze znajdują się również osoby niepełnosprawne poszukujące pracy niepozostające w zatrudnieniu (nie mają oni statusu osoby bezrobotnej) – wg stanu na koniec grudnia 2021r. 20 osób.

W 2021r. ze środków PFRON:

- a) udzielono zwrotu na wniosek pracodawcy kosztów poniesionych na wyposażenie stanowisk pracy dla osób niepełnosprawnych w zawodach:
 - pakowacz ręczny (kod zawodu: 932101) – 2 osoby.
 Na ten cel wydatkowano 100.000,00 zł
- b) przyznano środki na podjęcie działalności gospodarczej w zakresie (kod PKD - przeważająca działalność gospodarcza):
 - doradztwa prawnego, finansowego, konsumenckiego (69.10.Z Działalność prawnicza) - 1 osoba niepełnosprawna,
 - prac remontowo – budowlanych (43.39.Z Wykonywanie pozostałych robót budowlanych wykończeniowych) - 1 osoba niepełnosprawna poszukująca pracy niepozostająca w zatrudnieniu,
 Na ten cel wydatkowano 80.000,00 zł

W końcu 2021 roku niepełnosprawni bezrobotni mężczyźni stanowili 61,5% ogółu zarejestrowanych osób niepełnosprawnych, kobiety - 38,5%. Wśród osób niepełnosprawnych poszukujących pracy mężczyźni stanowili 55,0% ogółu zarejestrowanych w tej grupie.

Najczęściej to osoby z wykształceniem zasadniczym zawodowym/branżowym, pozostające bez pracy powyżej 24 miesięcy z lekkim stopniem niepełnosprawności (54,6%) - w przypadku osób bezrobotnych, a umiarkowanym (75,0%) w przypadku osób poszukujących pracy.

Tabela 15. Cechy społeczno – demograficzne osób niepełnosprawnych bezrobotnych i poszukujących pracy – stan w dniu 31.12.2021r.

Wyszczególnienie	Bezrobotni		Poszukujący pracy i niepozostający w zatrudnieniu	
	Ogółem	% w ogółem*	Ogółem	% w ogółem*
Ogółem	130	100	20	100
Kobiety	50	38,5	9	45,0
Stopień niepełnosprawności				
Znaczny	0	0	2	10,0

Wyszczególnienie	Bezrobotni		Poszukujący pracy i niepozostający w zatrudnieniu	
	Ogółem	% w ogółem*	Ogółem	% w ogółem*
Umiarkowany	59	45,4	15	75,0
Lekki	71	54,6	3	15,0
Wykształcenie				
Wyższe	9	6,9	3	15,0
Policealne i średnie zawodowe	18	13,8	4	20,0
Średnie ogólnokształcące	5	3,8	1	5,0
Zasadnicze zawodowe/branżowe	57	43,8	7	35,0
Gimnazjalne	7	5,4	1	5,0
Podstawowe i podstawowe nieukończone	34	26,2	4	20,0
Wiek				
18-24	8	6,2	0	0
25-29	5	3,8	0	0
30-39	28	21,5	4	20,0
40-44	13	10,0	3	15,0
45-49	26	20,0	2	10,0
50-54	16	12,3	3	15,0
55-59	18	13,8	3	15,0
60 i więcej lat	16	12,3	5	25,0
Staż pracy				
Do 1 roku	18	13,8	5	25,0
1-5 lat	25	19,2	2	10,0
5-10 lat	18	13,8	4	20,0
10-20 lat	28	21,5	3	15,0
20 -30 lat	20	15,4	1	5,0
30 lat i więcej	6	4,6	1	5,0
Bez stażu	15	11,5	4	20,0
Czas pozostawania bez pracy				
Do 1 miesiąca	9	6,9	0	0
1-3 miesięcy	14	10,8	1	5,0
3-6 miesięcy	20	15,4	3	15,0
6-12 miesięcy	19	14,6	4	20,0
12-24 miesięcy	25	19,2	5	25,0
Powyżej 24 miesięcy	43	33,1	7	35,0
Rodzaj niepełnosprawności				
Upośledzenie umysłowe	8	6,2	1	5,0
Choroby psychiczne	20	15,4	3	15,0
Zaburzenia głosu, mowy i choroby słuchu	11	8,5	0	0
Choroby narządu wzroku	9	6,9	2	10,0

Wyszczególnienie	Bezrobotni		Poszukujący pracy i niepozostający w zatrudnieniu	
	Ogółem	% w ogółem*	Ogółem	% w ogółem*
Upośledzenia narządu ruchu	18	13,8	3	15,0
Epilepsja	4	3,1	4	20,0
Choroby układu oddechowego i układu krążenia	8	6,2	3	15,0
Choroby układu pokarmowego	0	0	0	0
Choroby układu moczowo-płciowego	2	1,5	0	0
Choroby neurologiczne	35	26,9	3	15,0
Inne	12	9,2	1	5,0
Nieustalony	3	2,3	0	0

Zródło: Opracowanie własne na podstawie sprawozdania MRiPS-07 o osobach niepełnosprawnych bezrobotnych i poszukujących pracy niepozostających w zatrudnieniu.

* Wyniki nie sumują się do 100% ze względu na zastosowane zaokrąglenia.

4.8 Bezrobotni według zawodów i specjalności

W końcu 2021r. zarejestrowanych było 1.543 bezrobotnych posiadających zawód. Stanowili oni 86,1% ogółu bezrobotnych. Natomiast osoby, które nie legitymowały się żadnym zawodem stanowiły 13,9% ogółu bezrobotnych (249 osób).

Grupa **bez zawodu** obejmuje osoby niespełniające jednocześnie dwóch warunków:

- nieposiadające kwalifikacji do wykonywania jakiegokolwiek zawodu poświadczonych świadectwem (dyplomem) ukończenia kształcenia szkolnego o charakterze zawodowym lub dyplomem potwierdzającym kwalifikacje zawodowe lub świadectwem czeladniczym,
- nieposiadające udokumentowanej ciągłości pracy w okresie minimum 6 miesięcy w tym samym zawodzie.

W grupie „bez zawodu” ujęte są również osoby, które ukończyły licea ogólnokształcące.

W statystyce rynku pracy bezrobotni poprzednio pracujący klasyfikowani są według zawodu wykonywanego w ostatnim miejscu pracy, a osoby dotychczas niepracujące – zgodnie z zawodem wyuczonym (potwierdzonym świadectwem (dyplomem) ukończenia kształcenia szkolnego o charakterze zawodowym lub dyplomem potwierdzającym kwalifikacje zawodowe lub świadectwem czeladniczym).

Tabela 16. Zawody najczęściej występujące wśród bezrobotnych – w latach 2020-2021 (stan w końcu grudnia).

Kod zawodu	Nazwa zawodu	Liczba bezrobotnych			Zmiana do 2020r.	
		2020	2021	% w ogółem bezrobotnych posiadających zawód	w osobach	w %
522301	Sprzedawca ^s	262	218	14,1	-44	-16,8
515303	Robotnik gospodarczy	64	57	3,7	-7	-10,9
512001	Kucharz ^s	62	55	3,6	-7	-11,3
722204	Ślusarz ^s	55	53	3,4	-2	-3,6

Kod zawodu	Nazwa zawodu	Liczba bezrobotnych			Zmiana do 2020r.	
		2020	2021 % w ogółem bezrobotnych posiadających zawód		w osobach	w %
931301	Pomocniczy robotnik budowlany	56	47	3,0	-9	-16,1
752205	Stolarz ^s	53	45	2,9	-8	-15,1
932101	Pakowacz ręczny	55	40	2,6	-15	-27,3
911207	Sprzątaczką biurowa	24	29	1,9	5	20,8
514101	Fryzjer ^s	29	25	1,6	-4	-13,8
432103	Magazynier	26	23	1,5	-3	-11,5
411004	Technik prac biurowych ^s	26	23	1,5	-3	-11,5
752190	Pozostali robotnicy przygotowujący drewno i pokrewni	22	23	1,5	1	4,5
711202	Murarz	23	20	1,3	-3	-13,0
941201	Pomoc kuchenna	22	20	1,3	-2	-9,1
815301	Szwaczka maszynowa	17	20	1,3	3	17,6
753105	Krawiec ^s	29	18	1,2	-11	-37,9
723103	Mechanik pojazdów samochodowych ^s	28	18	1,2	-10	-35,7
932911	Pomocniczy robotnik w przemyśle przetwórczym	22	18	1,2	-4	-18,2
752105	Sortowacz materiałów drzewnych	21	18	1,2	-3	-14,3
524902	Doradca klienta	23	14	0,9	-9	-39,1
513101	Kelner ^s	15	14	0,9	-1	-6,7
721204	Spawacz	10	14	0,9	4	40,0
816017	Operator urządzeń do produkcji wyrobów cukierniczych	13	13	0,8	0	0
331403	Technik ekonomista ^s	13	13	0,8	0	0
621001	Drwal/pilarz drzew	10	12	0,8	2	20,0
621002	Robotnik leśny	11	11	0,7	0	0
832202	Kierowca samochodu dostawczego	8	11	0,7	3	37,5
751103	Przetwórcą ryb ^s	14	10	0,6	-4	-28,6
751105	Rzeźnik - wędliniarz	8	10	0,6	2	25,0

Źródło: Opracowanie własne na podstawie załącznika 1 do sprawozdania MRiPS-01 Bezrobotni oraz wolne miejsca pracy i miejsca aktywizacji zawodowej według zawodów i specjalności
 „S” –dany zawód objęty jest kształceniem w systemie oświaty i występuje w klasyfikacji zawodów szkolnictwa zawodowego

Bezrobotni w 29 zawodach wymienionych w tabeli 16 stanowią 57,8% bezrobotnych posiadających zawód.

W 2021r. zarejestrowały się 2.104 osoby bezrobotne. Spośród zarejestrowanych bezrobotnych – 1.828 osób (86,9%) posiadało zawód, bez zawodu zarejestrowano 276 osób (13,1% ogółu rejestrujących się).

Tabela 17. Zawody najczęściej występujące wśród bezrobotnych rejestrujących się w latach 2020-2021

Kod zawodu	Nazwa zawodu	Liczba bezrobotnych			Zmiana do 2020r.	
		2020	2021	% w ogółem bezrobotnych posiadających zawód	w osobach	w %
522301	Sprzedawca ^s	252	199	10,9	-53	-21,0
931301	Pomocniczy robotnik budowlany	76	71	3,9	-5	-6,6
515303	Robotnik gospodarczy	63	62	3,4	-1	-1,6
932101	Pakowacz ręczny	87	59	3,2	-28	-32,2
722204	Ślusarz ^s	78	55	3,0	-23	-29,5
752205	Stolarz ^s	59	43	2,4	-16	-27,1
512001	Kucharz ^s	50	43	2,4	-7	-14,0
723103	Mechanik pojazdów samochodowych ^s	47	34	1,9	-13	-27,7
411004	Technik prac biurowych ^s	37	33	1,8	-4	-10,8
911207	Sprzątaczką biurową	18	32	1,8	14	77,8
816017	Operator urządzeń do produkcji wyrobów cukierniczych	16	32	1,8	16	100,0
242217	Specjalista administracji publicznej	12	26	1,4	14	116,7
514101	Fryzjer ^s	32	24	1,3	-8	-25,0
752190	Pozostali robotnicy przygotowujący drewno i pokrewni	39	23	1,3	-16	-41,0
932911	Pomocniczy robotnik w przemyśle przetwórczym	23	23	1,3	0	0
432103	Magazynier	29	22	1,2	-7	-24,1
524902	Doradca klienta	29	20	1,1	-9	-31,0
331403	Technik ekonomista ^s	23	20	1,1	-3	-13,0
815301	Szwaczka maszynowa	13	20	1,1	7	53,8
941201	Pomoc kuchenna	17	20	1,1	3	17,6
721204	Spawacz	16	18	1,0	2	12,5
513101	Kelner ^s	18	17	0,9	-1	-5,6
711202	Murarz	24	16	0,9	-8	-33,3
832202	Kierowca samochodu dostawczego	16	16	0,9	0	0
753105	Krawiec ^s	13	15	0,8	2	15,4

Źródło: Opracowanie własne na podstawie załącznika 1 do sprawozdania MRiPS-01 Bezrobotni oraz wolne miejsca pracy i miejsca aktywizacji zawodowej według zawodów i specjalności

„S” – dany zawód objęty jest kształceniem w systemie oświaty i występuje w klasyfikacji zawodów szkolnictwa zawodowego

W 2021 roku najwięcej bezrobotnych rejestrowało się w zawodzie sprzedawcy - 199 osób. Także i w tym zawodzie najwięcej było zarejestrowanych bezrobotnych w 2020r.

4.9 Osoby bezrobotne według czasu pozostawiania bez pracy, wieku oraz poziomu wykształcenia.

W końcu 2021r. zarejestrowanych było 1.792 bezrobotnych, w tym 1.011 kobiet. Najwięcej bezrobotnych pozostawało bez pracy powyżej 24 miesięcy - 543 osoby (30,3% ogółu).

Biorąc pod uwagę wiek zarejestrowanych bezrobotnych były to przede wszystkim osoby od 25 do 44 roku życia - 947 osób (52,8% ogółu). Najmniej było osób powyżej 60 roku życia – 97 osób (5,4%).

Najwięcej bezrobotnych posiadało wykształcenie zasadnicze zawodowe/branżowe - 597 osób (33,3% ogółu zarejestrowanych) oraz gimnazjalne lub niższe – 579 osób (32,3%). Najmniej bezrobotnych zarejestrowanych było z wykształceniem wyższym - 125 osób – 7,0%.

Tabela 18. Bezrobotni według czasu pozostawiania bez pracy, wieku oraz poziomu wykształcenia w latach 2020-2021 (stan w końcu grudnia).

Wyszczególnienie		Liczba bezrobotnych			Zmiana do 2020r.	
		2020	2021		w osobach	w %
			ogółem	kobiety		
Czas pozostawiania bez pracy w miesiącach	do 1	101	139	65	38	37,6
	1 – 3	294	278	126	-16	-5,4
	3 - 6	310	224	115	-86	-27,7
	6 - 12	429	268	157	-161	-37,5
	12 - 24	365	340	186	-25	-6,8
	pow. 24	525	543	362	18	3,4
Wiek	18 – 24	336	264	177	-72	-21,4
	25 - 34	582	495	327	-87	-14,9
	35 - 44	491	452	281	-39	-7,9
	45 - 54	326	331	162	5	1,5
	55 - 59	175	153	64	-22	-12,6
	60 - 64	114	97	-	-17	-14,9
Wykształcenie	wyższe	133	125	78	-8	-6,0
	policealne i średnie zawodowe	398	349	253	-49	-12,3
	średnie ogólnokształcące	173	142	111	-31	-17,9
	zasadnicze zawodowe/branżowe	680	597	304	-83	-12,2
	gimnazjalne i poniżej	640	579	265	-61	-9,5

Źródło: Opracowanie własne na podstawie Formularza 3 do sprawozdania MRiPS-01 Rozszerzona informacja o bezrobociu w miastach i gminach w zasięgu PUP w Tucholi

W porównaniu z rokiem ubiegłym odnotowano największy spadek wśród bezrobotnych pozostających bez pracy od 6 do 12 miesięcy (o 161 osób), w przedziale wiekowym od 25 do 34 lat (o 87 osób), z wykształceniem zasadniczym zawodowym/branżowym (o 83 osoby). Wzrost odnotowano jedynie wśród bezrobotnych pozostających bez pracy do 1 miesiąca (o 38 osób) i powyżej 24 miesięcy (o 18 osób), w wieku od 45 do 54 lat (o 5 osób).

5. Usługi rynku pracy

5.1 Pośrednictwo pracy

Pośrednictwo Pracy:

- udziela pomocy bezrobotnym i poszukującym pracy w uzyskaniu odpowiedniego zatrudnienia,
- udziela pomocy pracodawcom w pozyskaniu pracowników o poszukiwanych kwalifikacjach zawodowych,
- upowszechnia oferty pracy,
- pozyskuje oferty pracy,
- inicjuje i organizuje kontakty bezrobotnych i poszukujących pracy z pracodawcami,
- informuje bezrobotnych o przysługujących im prawach i obowiązkach,
- informuje bezrobotnych i poszukujących pracy oraz pracodawców o aktualnej sytuacji i przewidywanych zmianach na lokalnym rynku pracy.

5.1.1 Realizacja ofert pracy

W 2021 roku do PUP w Tucholi wpłynęło 1.020 zgłoszeń wolnych miejsc pracy i miejsc aktywizacji zawodowej. Liczba zgłoszonych wolnych miejsc zatrudnienia lub innej pracy zarobkowej wyniosła 861, natomiast wolnych miejsc aktywizacji zawodowej (staże, prace społecznie użyteczne) 159.

W stosunku do roku ubiegłego liczba zgłoszonych miejsc pracy i miejsc aktywizacji zawodowej wzrosła o 42,1% tj. o 302 miejsca.

Tabela 19. Wolne miejsca pracy oraz miejsca aktywizacji zawodowej najczęściej zgłaszane w PUP Tuchola w 2021r. według zawodów.

Kod zawodu	Nazwa zawodu	Liczba wolnych miejsc pracy i miejsc aktywizacji zawodowej		
		ogółem	w tym:	
			Liczba subsydiowanych wolnych miejsc pracy* i miejsc aktywizacji zawodowej**	% w ogółem
932101	Pakowacz ręczny	100	26	26,0
515303	Robotnik gospodarczy	98	93	94,9
411004	Technik prac biurowych	50	45	90,0
931301	Pomocniczy robotnik budowlany	50	35	70,0
818116	Operator urządzeń przemysłu szklarskiego	50	0	0
932911	Pomocniczy robotnik w przemyśle przetwórczym	43	2	4,7
522301	Sprzedawca	31	18	58,1
752205	Stolarz	25	1	4,0
941201	Pomoc kuchenna	25	14	56,0
432103	Magazynier	22	4	18,2
833203	Kierowca samochodu ciężarowego	19	1	5,3
816017	Operator urządzeń do produkcji	18	3	16,7

Kod zawodu	Nazwa zawodu	Liczba wolnych miejsc pracy i miejsc aktywizacji zawodowej		
		ogółem	w tym:	
			Liczba subsydiowanych wolnych miejsc pracy* i miejsc aktywizacji zawodowej**	% w ogółem
	wyrobów cukierniczych			
815301	Szwaczka maszynowa	17	1	5,9
832202	Kierowca samochodu dostawczego	16	1	6,3
531202	Asystent nauczyciela przedszkola	15	15	100,0
911207	Sprzątaczką biurową	14	5	35,7
722204	Ślusarz	12	9	75,0
752190	Pozostali robotnicy przygotowujący drewno i pokrewni	10	0	0
413201	Operator wprowadzania danych	9	9	100,0
431101	Asystent do spraw księgowości	9	9	100,0
752290	Pozostali stolarze meblowi i pokrewni	9	7	77,8
412001	Sekretarka	9	5	55,6
753202	Krojczy	9	0	0
512001	Kucharz	8	7	87,5
723307	Mechanik maszyn i urządzeń przemysłowych	8	2	25,0
524502	Sprzedawca w stacji paliw	8	2	25,0
311937	Kontroler jakości wyrobów przemysłowych	7	0	0
753402	Tapicer	7	0	0
234201	Nauczyciel przedszkola	6	2	33,3
722308	Operator obrabiarek sterowanych numerycznie	6	0	0
712990	Pozostali robotnicy budowlani robót wykończeniowych i pokrewni gdzie indziej niesklasyfikowani	6	2	33,3

Źródło: Opracowanie własne na podstawie załącznika 1 do sprawozdania MRiPS-01 Bezrobotni oraz wolne miejsca pracy i miejsca aktywizacji zawodowej według zawodów i specjalności.

* *praca subsydiowana to zatrudnienie w ramach prac interwencyjnych, robót publicznych, refundacji kosztów wyposażenia lub doposażenia stanowiska pracy, w ramach dofinansowania wynagrodzenia za zatrudnienie skierowanego bezrobotnego*

** *miejsca aktywizacji zawodowej to staże i prace społecznie użyteczne*

Wolne miejsca pracy i miejsca aktywizacji zawodowej zgłoszone w 31 zawodach wymienionych w tabeli 19 stanowią 70,2% ogółu zgłoszeń. Najczęściej zgłaszano wolne miejsca w zawodzie pakowacza ręcznego i robotnika gospodarczego, jednak w przypadku tego drugiego były to głównie miejsca pracy subsydiowanej i miejsca aktywizacji zawodowej.

Wolne miejsca pracy i miejsca aktywizacji zawodowej to suma zgłoszonych przez pracodawców wolnych miejsc zatrudnienia lub innej pracy zarobkowej oraz miejsc aktywizacji zawodowej (m. in. stażu, prac społecznie użytecznych).

Dla zrealizowania zgłoszonych miejsc pracy i miejsc aktywizacji zawodowej wezwano 2.346 osób bezrobotnych (w 2020r. 1.625), w tym 1.790 osób wezwano w celu przedstawienia propozycji pracy, 515 osób celem przedstawienia propozycji

stażu i 41 osób celem przedstawienia propozycji prac społecznie użytecznych. Propozycje miejsc pracy oraz miejsc aktywizacji zawodowej przedstawiane są nie tylko wezwanym w tym celu osobom bezrobotnym, ale także osobom zgłaszającym się z własnej inicjatywy bądź zgłaszającym się w wyznaczonym terminie.

O wolnych miejscach pracy i miejscach aktywizacji zawodowej informuje się również drogą mailową i sms-em.

Skierowania wydano 844 osobom (w 2020r. 696 osobom), z czego 593 skierowania do pracy, 210 na staż i 41 na prace społecznie użyteczne.

W 2021 roku pracę podjęło 1.699 bezrobotnych. Było to o 154 osoby więcej niż w 2020r. Podjęcia pracy stanowiły 72,7% ogółu wyłączonych z ewidencji bezrobotnych (w roku poprzednim 72,8%).

Zatrudnienie niesubsydiowane (1.252 osoby) stanowiło 73,7% wszystkich podjęć pracy przez bezrobotnych (w roku poprzednim było to odpowiednio 1.234 i 79,9%). Natomiast zatrudnienie subsydiowane (447 osób) stanowiło 26,3% wszystkich podjęć pracy (w roku ubiegłym było to odpowiednio 311 osób i 20,1%).

Tabela 20. Wybrane kategorie bezrobotnych podejmujących w 2021r. pracę.

Wyszczególnienie	razem	% w ogółem	kobiety
Ogółem	1.699	100	861
z tego:			
do 30 roku życia	756	44,5	359
w tym do 25 roku życia	491	28,9	230
długotrwale bezrobotni	517	30,4	284
powyżej 50 roku życia	192	11,3	83
posiadające co najmniej jedno dziecko do 6 roku życia	328	19,3	220
posiadające co najmniej jedno dziecko niepełnosprawne do 18 roku życia	20	1,2	11
niepełnosprawni	92	5,4	47

Zródło: Opracowanie własne na podstawie sprawozdania o rynku pracy MRiPS-01

5.2 Usługi EURES

Sieć EURES została powołana na mocy unijnych przepisów prawnych przez Komisję Europejską i działa we wszystkich państwach członkowskich UE i EFTA mając na celu wspieranie mobilności pracowników na europejskim rynku pracy. Sieć EURES tworzą publiczne służby zatrudnienia państw członkowskich UE i EFTA oraz inne uprawnione organizacje na poziomie lokalnym, regionalnym, krajowym i unijnym, działające w obszarze zatrudnienia.

Usługi sieci EURES świadczą doradcy EURES lub asystenci EURES w najbliższym wojewódzkim urzędzie pracy, wojewódzkiej komendzie Ochotniczych Hufców Pracy lub centrum edukacji i pracy młodzieży Ochotniczych Hufców Pracy, podmioty akredytowane oraz pośrednicy pracy w najbliższym powiatowym urzędzie pracy.

Serwis www.eures.praca.gov.pl jest przeznaczony dla osób, którzy chcą podjąć pracę w państwach członkowskich UE lub UE/EFTA, a także dla pracodawców, którzy poszukują kandydatów do pracy w tych państwach.

W serwisie dostępne są:

- zagraniczne oferty pracy w EOG,

- informacje o warunkach życia i pracy w krajach EOG,
- informacje o tym, co istotne przed wyjazdem z Polski,
- informacje nt. mobilności zawodowej,
- informacje nt. usług rekrutacyjnych EURES dla polskich pracodawców,
- informacje o polskim rynku pracy,
- zapowiedzi międzynarodowych targów pracy i wydarzeń rekrutacyjnych na terenie Polski
- ofertę sieci EURES w obszarach przygranicznych,
- dane kontaktowe do polskich doradców EURES.

W ramach sieci EURES osoby poszukujące pracy za granicą mogą same lub z pomocą pośrednika pracy umieścić swoją ofertę w Internecie.

Oferty pracy za granicą w ramach EURES znajdują się na stronie: oferty.praca.gov.pl

Powiatowy Urząd Pracy w Tucholi przyjął w 2021 r. 359 ofert pracy w sieci EURES.

Najwięcej ofert pracy za granicą było w Niemczech (141) i Norwegii (93). Za granicą poszukiwani byli głównie spawacze, pracownicy budowlani, pracownicy produkcji, operatorzy produkcji, elektrycy, cieśle. Wśród osób bezrobotnych największym zainteresowaniem cieszyły się miejsca pracy związane z branżą gastronomiczną, branżą przemysłową oraz opieką nad osobami starszymi. Ze względu na konieczność znajomości języka obcego na poziomie minimum komunikatywnym, niewiele osób mogło odpowiedzieć na te oferty.

W 2021r. Europejski Urząd ds. Pracy (ELA) rozpoczął kampanię informacyjną pod nazwą „Prawa przez cały rok”. Zwraca ona uwagę na potrzebę rozpowszechniania informacji na temat sprawiedliwych i bezpiecznych warunków pracy dla pracowników sezonowych, którzy są zatrudniani w krajach UE.

PUP w Tucholi na stronie internetowej urzędu oraz w mediach społecznościowych umieszczał szczegółowe informacje.

5.3 Indywidualny Plan Działania.

Powiatowy Urząd Pracy, udzielając pomocy określonej w ustawie, przygotowuje Indywidualny Plan Działania (IPD).

IPD to plan działań obejmujący podstawowe usługi rynku pracy wspierane instrumentami rynku pracy w celu zatrudnienia bezrobotnego lub poszukującego pracy. IPD jest przygotowywany przez doradcę klienta we współpracy z bezrobotnym lub poszukującym pracy i zawiera w szczególności:

- działania możliwe do zastosowania przez urząd pracy w ramach pomocy określonej w ustawie, np. pośrednictwo pracy, poradnictwo zawodowe, szkolenia;
- działania planowane do samodzielnej realizacji przez bezrobotnego lub poszukującego pracy w celu poszukiwania pracy;
- planowane terminy realizacji poszczególnych działań;
- formy, terminy kontaktów z doradcą klienta lub innym pracownikiem urzędu pracy;
- termin i warunki zakończenia realizacji IPD.

W roku 2021 w PUP w Tucholi sporządzono 2.306 indywidualnych planów działania (odpowiednio w 2020 roku 2.529).

5.4 Poradnictwo zawodowe.

Poradnictwo zawodowe polega na udzielaniu:

- 1) osobom bezrobotnym i poszukującym pracy pomocy w wyborze odpowiedniego zawodu lub miejsca pracy oraz w planowaniu rozwoju kariery zawodowej, a także na przygotowywaniu do lepszego radzenia sobie w poszukiwaniu i podejmowaniu pracy, w szczególności na:
 - udzielaniu informacji o zawodach, rynku pracy, możliwościach szkolenia i kształcenia, umiejętnościach niezbędnych przy aktywnym poszukiwaniu pracy i samozatrudnieniu,
 - udzielaniu porad z wykorzystaniem standaryzowanych metod ułatwiających wybór zawodu, zmianę kwalifikacji, podjęcie lub zmianę pracy, w tym badaniu kompetencji, zainteresowań i uzdolnień zawodowych,
 - kierowaniu na specjalistyczne badania psychologiczne i lekarskie umożliwiające wydawanie opinii o przydatności zawodowej do pracy i zawodu albo kierunku szkolenia,
 - inicjowaniu, organizowaniu i prowadzeniu grupowych porad zawodowych dla bezrobotnych i poszukujących pracy;
- 2) pracodawcom pomocy:
 - w doborze kandydatów do pracy spośród bezrobotnych i poszukujących pracy,
 - we wspieraniu rozwoju zawodowego pracodawcy i jego pracowników przez udzielanie porad zawodowych.

Poradnictwo zawodowe świadczone jest w formie indywidualnej i grupowej.

W 2021 roku 466 osób (256 kobiet, 210 mężczyzn) skorzystało z porady indywidualnej. Grupowym poradnictwem objęto 12 osób (11 kobiet) w 3 grupach.

Tabela 21. Cechy społeczno – demograficzne osób objętych poradnictwem zawodowym w 2021r.

Wyszczególnienie	Liczba osób	% w ogółem
<i>Poradnictwo indywidualne</i>		
Ogółem	466	100
z tego		
bezrobotni do 30 roku życia	176	37,8
długotrwale bezrobotni	256	54,9
bezrobotni powyżej 50 roku życia	64	13,7
zamieszkali na wsi	328	70,4
niepełnosprawni	34	7,3
<i>Poradnictwo grupowe</i>		
Ogółem	12	100
z tego:		
bezrobotni do 30 roku życia	3	25,0
długotrwale bezrobotni	12	100
bezrobotni powyżej 50 roku życia	1	8,3
zamieszkali na wsi	5	41,7
niepełnosprawni	0	0

Źródło: Opracowanie własne

W 2021 roku bezrobotni korzystający z porady indywidualnej i poradnictwa grupowego to przede wszystkim kobiety (54,9% porady indywidualne, 91,7%

poradnictwo grupowe).

Poradnictwo grupowe prowadzone było przez doradców zawodowych tut. urzędu. Tematyka porad grupowych w 2021r. to: „Rekrutacja i przygotowanie do rozmowy kwalifikacyjnej”, „Żeby nam się chciało chcieć – o motywacji do działania”, „Sztuka mówienia i prezentacji”.

5.5 Szkolenia

W 2021 r. szkolenia realizowane były w trybie indywidualnym. Szkolenia rozpoczęło 20 osób w następującym zakresie:

- prawo jazdy kat. C wraz z kwalifikacją wstępną przyspieszoną – 5 osób,
- prawo jazdy kat. E do C – 5 osób,
- kurs ADR podstawowy – 1 osoba,
- ortopodologii dla fizjoterapeutów - 1 osoba,
- prawo jazdy kat. E do C wraz z kwalifikacją wstępną przyspieszoną – 3 osoby,
- makijażu od podstaw z wybranych technik makijażu – 1 osoba,
- kwalifikacja wstępna przyspieszona dla transportu drogowego – 1 osoba,
- terapeuta o specjalizacji japońskich metod odmładzania – 1 osoba,
- żurawie samojezdne – 1 osoba,
- spawanie metodą MAG 135 – 1 osoba.

Po ukończeniu szkolenia 9 osób podjęło pracę i 2 osoby rozpoczęły działalność gospodarczą (stan na 31.12.2021r.).

Ze szkoleń najczęściej korzystali mężczyźni (80,0%), zamieszkali na wsi (60,0%), osoby do 30 roku życia (55,0%).

Tabela 22. Wybrane kategorie bezrobotnych rozpoczynających w 2021 r. szkolenia

Wyszczególnienie	razem	% w ogółem	kobiety
Ogółem	20	100	4
z tego:			
zamieszkali na wsi	12	60,0	2
do 30 roku życia	11	55,0	2
w tym do 25 roku życia	7	35,0	2
powyżej 50 roku życia	0	0	0
długotrwale bezrobotni	2	10,0	0

Źródło: Opracowanie własne na podstawie sprawozdania o rynku pracy MRiPS-01

6. Instrumenty rynku pracy

6.1 Prace interwencyjne

W 2021 roku zawarto 123 umowy na zorganizowanie zatrudnienia w ramach prac interwencyjnych, z tego 7 umów zostało rozwiązanych z powodu: wypowiedzenia pracy przez pracownika lub zwolnienia bez wypowiedzenia, rezygnacji organizatora z dalszej rekrutacji osób bezrobotnych. Zatrudnienie uzyskało 151 osób - na okres co najmniej 9 miesięcy z refundacją części kosztów poniesionych na wynagrodzenia zatrudnionych bezrobotnych przez okres 6 miesięcy (art. 51 ust. 1 ustawy z dnia 20 kwietnia 2004r. o promocji zatrudnienia i instytucjach rynku pracy).

Zatrudnienie w 2021r. podjęło łącznie 160 osób, w tym 9 w ramach wakatów na

zwolnionych stanowiskach pracy (w 2020r. 79 osób, w tym 5 wakatów).

Zatrudnienie w ramach prac interwencyjnych najczęściej podejmowały osoby zamieszkałe na wsi (73,1%), kobiety (53,8%), osoby do 30 roku życia (42,5%).

Tabela 23. Wybrane kategorie bezrobotnych podejmujących w 2021r. zatrudnienie w ramach prac interwencyjnych.

Wyszczególnienie	razem	% w ogółem	kobiety
Ogółem	160	100	86
z tego:			
zamieszkali na wsi	117	73,1	59
do 30 roku życia	68	42,5	31
w tym do 25 roku życia	48	30,0	20
powyżej 50 roku życia	12	7,5	5
długotrwale bezrobotni	33	20,6	14

Źródło: Opracowanie własne na podstawie sprawozdania o rynku pracy MRiPS-01

6.2 Roboty publiczne

W 2021r. podpisano 60 umów. Zatrudnienie w ramach robót publicznych uzyskało 99 bezrobotnych (w 2020r. 77 bezrobotnych).

Pracę w ramach robót publicznych najczęściej podejmowały osoby zamieszkałe na wsi (84,8%), osoby do 30 roku życia (33,3%). Kobiety stanowiły 54,5% ogółu podejmujących roboty publiczne.

Tabela 24. Wybrane kategorie bezrobotnych podejmujących w 2021r. zatrudnienie w ramach robót publicznych.

Wyszczególnienie	razem	% w ogółem	kobiety
Ogółem	99	100	54
z tego:			
zamieszkali na wsi	84	84,8	50
do 30 roku życia	33	33,3	16
w tym do 25 roku życia	20	20,2	10
powyżej 50 roku życia	24	24,2	11
długotrwale bezrobotni	26	26,3	11

Źródło: Opracowanie własne na podstawie sprawozdania o rynku pracy MRiPS-01

6.3 Staże

W 2021 roku zawarto 103 umowy o zorganizowanie stażu. W ramach zawartych umów staż rozpoczęło 110 osób (w 2020r. 76 osób bezrobotnych). Okres odbywania stażu 3 miesiące.

Wśród bezrobotnych podejmujących staże dominowały kobiety (76,4%), osoby bezrobotne do 30 roku życia (71,8%) oraz osoby zamieszkałe na wsi (68,2%).

Tabela 25. Wybrane kategorie bezrobotnych rozpoczynających staż w 2021r.

Wyszczególnienie	razem	% w ogółem	kobiety
Ogółem	110	100	84
z tego:			
zamieszkali na wsi	75	68,2	59

Wyszczególnienie	razem	% w ogółem	kobiety
do 30 roku życia	79	71,8	58
w tym do 25 roku życia	57	51,8	42
powyżej 50 roku życia	5	4,5	3
długotrwale bezrobotni	30	27,3	23

Źródło: Opracowanie własne na podstawie sprawozdania o rynku pracy MRiPS-01

Obszary zawodowe, w których bezrobotni najczęściej odbywali staże to:

- prace sekretarskie i biurowe – 33 osoby,
- rachunkowość, księgowość, bankowość, ubezpieczenia, analiza inwestycyjna – 14 osób,
- usługi gastronomiczne – 13 osób,
- opieka społeczna (w tym: opieka nad osobami niepełnosprawnymi, starszymi, dziećmi, wolontariat) – 11 osób.

6.4 Prace społecznie użyteczne

W 2021r. z samorządami gminnymi w powiecie tucholskim zawarto 5 porozumień o organizację i wykonywanie prac społecznie użytecznych w ramach których zaktywizowano 40 osób bezrobotnych (w 2020r. – 37 osób). Ta forma aktywizacji kierowana jest do osób bezrobotnych bez prawa do zasiłku, korzystających ze świadczeń pomocy społecznej.

Wszystkie osoby podejmujące prace społecznie użyteczne zamieszkiwały na wsi. Dominowały wśród nich kobiety, które stanowiły 75,0% ogółu osób zaktywizowanych w tej formie oraz osoby długotrwale bezrobotne – 90,0%.

Tabela 26. Wybrane kategorie bezrobotnych podejmujących w 2021r. prace społecznie użyteczne.

Wyszczególnienie	razem	% w ogółem	kobiety
Ogółem	40	100	30
z tego:			
zamieszkali na wsi	40	100	30
do 30 roku życia	7	17,5	6
w tym do 25 roku życia	2	5,0	2
powyżej 50 roku życia	14	35,0	7
długotrwale bezrobotni	36	90,0	27

Źródło: Opracowanie własne na podstawie sprawozdania o rynku pracy MRiPS-01

6.5 Refundacja kosztów wyposażenia lub doposażenia stanowiska pracy dla pracodawcy zatrudniającego osobę bezrobotną.

W 2021r. zawarto 60 umów (2 pracodawców rozwiązało zawartą umowę) na refundację kosztów wyposażenia 62 stanowisk pracy dla bezrobotnych (w 2020r. 46 umów na refundację 44 stanowisk pracy).

W ich wyniku powstały nowe stanowiska pracy u pracodawców:

- 1) w mieście i gminie Tuchola – 29 stanowisk pracy; najwięcej dla:
 - robotnika budowlanego, malarza, tynkarza – 11 stanowisk,
 - mechanika pojazdów samochodowych – 3 stanowiska,

- kosmetyczki – 3 stanowiska,
- 2) w gminie Śliwice – 16 stanowisk pracy; najwięcej dla:
 - stolarza meblowego – 6 stanowisk,
 - robotnika budowlanego – 3 stanowiska,
- 3) w gminie Cekcyn – 7 stanowisk pracy; najwięcej dla:
 - robotnika budowlanego - 2 stanowiska,
 - mechanik pojazdów samochodowych - 2 stanowiska,
- 4) w gminie Lubiewo – 4 stanowiska pracy: monter konstrukcji stalowych, pomoc kucharza, asystent do spraw księgowości, mechanik pojazdów samochodowych,
- 5) w gminie Gostycyn - 3 stanowiska pracy: rzeźnik-wędliniarz, operator urządzeń do przetwórstwa mięsa, grafik komputerowy,
- 6) w gminie Kęsowo - 3 stanowiska pracy: robotnik budowlany (2 stanowiska), malarz.

Średni koszt refundacji stanowiska pracy wyniósł 24.513,00 zł brutto (w 2020r. - 22.829,38 zł).

Na zrefundowanych stanowiskach pracy w 2021r. zatrudnienie uzyskało 79 bezrobotnych, w tym 17 osób w ramach wakatów na miejscach pracy zrefundowanych w bieżącym roku i w latach poprzednich.

Wśród bezrobotnych zatrudnionych na zrefundowanych stanowiskach pracy dominowali mężczyźni (77,2%), osoby zamieszkałe na wsi (74,7%).

Tabela 27. Wybrane kategorie bezrobotnych podejmujących w 2021r. zatrudnienie w ramach refundacji kosztów wyposażenia stanowiska pracy.

Wyszczególnienie	razem	% w ogółem	kobiety
Ogółem	79	100	18
z tego:			
zamieszkali na wsi	59	74,7	13
do 30 roku życia	36	45,6	8
w tym do 25 roku życia	23	29,1	7
powyżej 50 roku życia	11	13,9	2
długotrwale bezrobotni	20	25,3	7

Źródło: Opracowanie własne na podstawie sprawozdania o rynku pracy MRiPS-01

6.6 Jednorazowe środki na podjęcie działalności gospodarczej

W 2021r. jednorazowe środki udzielono 82 bezrobotnym (w 2020r. 64 osoby), z przeznaczeniem na podjęcie działalności:

- usługowej – 61 osobom (w 2020r. - 47);
- handlowej – 12 osobom (w 2020r. – 8);
- produkcyjnej – 9 osobom (w 2020r. – 9).

W 2021r. bezrobotni decydowali się przede wszystkim na podejmowanie działalności usługowej. Działalność usługowa dotyczyła najczęściej usług remontowo - budowlanych – 21 osób, usług fryzjerskich, kosmetycznych – 10 osób, usług elektrycznych – 6 osób, usług sprzątających – 4 osoby.

Działalność handlowa dotyczyła przede wszystkim sprzedaży kwiatów - 4 osoby, odzieży – 3 osoby. Działalność produkcyjna dotyczyła produkcji pozostałych mebli, wyrobów stolarskich i ciesielskich dla budownictwa, wyrobów z drewna.

Średnia wysokość udzielonych środków na podjęcie działalności gospodarczej wyniosła 23.907,56 zł (w 2020 r. - 22.768,73 zł).

Tabela 28. Wybrane kategorie bezrobotnych podejmujących w 2021r. działalność gospodarczą w oparciu o jednorazowe środki.

Wyszczególnienie	razem	% w ogółem	kobiety
Ogółem	82	100	31
z tego:			
zamieszkali na wsi	61	74,4	24
do 30 roku życia	40	48,8	14
w tym do 25 roku życia	28	34,1	10
powyżej 50 roku życia	2	2,4	0
długotrwale bezrobotni	23	28,0	13

Źródło: Opracowanie własne na podstawie sprawozdania o rynku pracy MRiPS-01

Bezrobotni podejmujący w 2021 roku działalność gospodarczą to przede wszystkim mężczyźni - kobiety stanowiły 37,8% wszystkich osób, które otrzymały jednorazowe środki, osoby zamieszkałe na wsi stanowiły 74,4%.

Tabela 29. Trwałość miejsc pracy w ramach udzielonych jednorazowych środków na podjęcie działalności gospodarczej w latach 2018 -2021

Wyszczególnienie		Lata			
		2018	2019	2020	2021
Liczba osób, którym udzielono środki		53	60	64	82
Stan na dzień 20.01.2022r.	Zawieszono działalności gospodarcze	10	9	6	0
	Wykreślono działalności gospodarcze	12	8	2	0
	Aktywne działalności gospodarcze	31	43	56	82
	w tym po zawieszeniu, wykreśleniu	3	0	0	0
	% do udzielonych	58,5	71,7	87,5	100
	Liczba osób zarejestrowanych w PUP po działalności gospodarczej	1	2	0	0
% do udzielonych	1,9	3,3	-	-	

Źródło: Obliczenia własne.

W ostatnich 4 latach jednorazowe środki na podjęcie działalności gospodarczej otrzymało 259 osób. Do ewidencji PUP, według stanu na dzień 20.01.2022r., wróciły 3 osoby tj. 1,2% osób. Działalność gospodarczą nadal prowadzi 212 osób co stanowi 81,9% osób, które otrzymały środki w tym okresie.

6.7 Bon na zasiedlenie dla bezrobotnego do 30 roku życia

W 2021r. 15 bezrobotnych otrzymało bon na zasiedlenie (w 2020r. 12 osób). Pracę poza miejscem zamieszkania w ramach bonu na zasiedlenie w 2021r. podjęło 14 osób, w tym 6 kobiet (1 osoba podjęła działalność gospodarczą w styczniu 2022r.). W ramach bonu na zasiedlenie bezrobotni podjęli zatrudnienie na terenie województwa pomorskiego (5 osób), kujawsko-pomorskiego (3 osoby), wielkopolskiego (2 osoby), mazowieckiego (2 osoby), dolnośląskiego (1 osoba), świętokrzyskiego (1 osoba).

Tabela 30. Wybrane kategorie bezrobotnych podejmujących pracę poza miejscem zamieszkania w ramach bonu na zasiedlenie w 2021r.

Wyszczególnienie	razem	% w ogółem	kobiety
Ogółem	14	100	6
z tego:			
zamieszkali na wsi	8	57,1	3
do 25 roku życia	8	57,1	4
długotrwale bezrobotni	1	7,1	1

Źródło: Opracowanie własne na podstawie sprawozdania o rynku pracy MRiPS-01

6.8 Bon zatrudnieniowy dla bezrobotnego do 30 roku życia

Bon zatrudnieniowy stanowi gwarancję zrefundowania pracodawcy części kosztów poniesionych na wynagrodzenia i składki na ubezpieczenia społeczne w związku z zatrudnieniem bezrobotnego - posiadacza bonu.

Celem tego instrumentu aktywizacyjnego jest zachęcanie młodych bezrobotnych do samodzielnego podejmowania działań zmierzających do uzyskania zatrudnienia.

Pracodawca w ramach bonu zobowiązuje się do zatrudnienia bezrobotnego w formie umowy o pracę przez 18 miesięcy, z tego przez 12 miesięcy refundowana jest część wynagrodzenia i składki na ubezpieczenia społeczne w wysokości podstawowego zasiłku dla bezrobotnych.

W 2021r. 6 osób podjęło pracę w ramach bonu zatrudnieniowego (w 2020r. - 0).

Tabela 31. Wybrane kategorie bezrobotnych podejmujących pracę w ramach bonu zatrudnieniowego w 2021r.

Wyszczególnienie	razem	% w ogółem	kobiety
Ogółem	6	100	4
z tego:			
zamieszkali na wsi	5	83,3	3
do 25 roku życia	5	83,3	3
długotrwale bezrobotni	2	33,3	1

Źródło: Opracowanie własne na podstawie sprawozdania o rynku pracy MRiPS-01

6.9 Dofinansowanie wynagrodzenia za zatrudnienie bezrobotnego w wieku 50 +

Dofinansowanie wynagrodzenia bezrobotnego w wieku 50 lat i więcej skierowanego przez urząd pracy przysługuje przez okres: 12 miesięcy w przypadku bezrobotnych w wieku 50 lat - 60 lat ; 24 miesięcy w przypadku bezrobotnych, którzy ukończyli 60 lat. Dofinansowanie przysługuje w kwocie określonej w umowie, nie wyższej niż połowa minimalnego wynagrodzenia za pracę miesięcznie obowiązującego w dniu zawarcia umowy, za każdego zatrudnionego bezrobotnego. Dofinansowanie może otrzymać pracodawca albo przedsiębiorca.

W 2021r. zawarto 3 umowy na dofinansowanie wynagrodzenia za zatrudnienie bezrobotnych powyżej 50 lat. Pracę podjęły 3 osoby.

6.10 Refundacja kosztów opieki nad dzieckiem do lat 7

W 2021r. z możliwości zwrotu kosztów opieki nad dzieckiem skorzystało 14 osób. Refundowana była część poniesionych kosztów w związku z opieką nad dzieckiem w żłobku.

6.11 Zwrot kosztów przejazdu.

W 2021 roku z możliwości zwrotu kosztów przejazdu skorzystało 47 osób, w tym 4 osoby na szkoleniu i 43 osoby na stażu.

6.12 Dodatek aktywizacyjny

Instrument dla bezrobotnych posiadających prawo do zasiłku, którzy z własnej inicjatywy podejmą zatrudnienie lub inną pracę zarobkową lub w wyniku skierowania przez urząd podejmą zatrudnienie w niepełnym wymiarze czasu pracy i otrzymają wynagrodzenie niższe od minimalnego wynagrodzenia za pracę.

Maksymalna wysokość dodatku to 50% zasiłku dla bezrobotnych.

W 2021 roku 179 osób nabyło uprawnienie do dodatku aktywizacyjnego, wszystkie osoby podjęły zatrudnienie z własnej inicjatywy. W 2020 roku uprawnienie to nabyło 210 osób.

6.13 Krajowy Fundusz Szkoleniowy

Krajowy Fundusz Szkoleniowy (KFS) stanowi wydzieloną część Funduszu Pracy, przeznaczoną na dofinansowanie kształcenia ustawicznego pracowników i pracodawców, podejmowanego z inicjatywy lub za zgodą pracodawcy.

Celem utworzenia KFS jest zapobieganie utracie zatrudnienia przez osoby pracujące z powodu kompetencji nieadekwatnych do wymagań dynamicznie zmieniającej się gospodarki. Zwiększenie inwestycji w potencjał kadrowy powinno poprawić zarówno pozycję firm jak i samych pracowników na konkurencyjnym rynku pracy.

Minister właściwy ds. pracy określił następujące priorytety wydatkowania KFS w 2021r.:

- 1) wsparcie kształcenia ustawicznego osób zatrudnionych w firmach, które na skutek obostrzeń zapobiegających rozprzestrzenianiu się choroby COVID-19, musiały ograniczyć swoją działalność;
- 2) wsparcie kształcenia ustawicznego pracowników służb medycznych, pracowników służb socjalnych, psychologów, terapeutów, pracowników domów pomocy społecznej, zakładów opiekuńczo- leczniczych, prywatnych domów opieki oraz innych placówek dla seniorów/ osób chorych/ niepełnosprawnych, które bezpośrednio pracują z osobami chorymi na COVID-19 lub osobami z grupy ryzyka ciężkiego przebiegu tej choroby;
- 3) wsparcie zawodowego kształcenia ustawicznego w zidentyfikowanych w danym powiecie lub województwie zawodach deficytowych;
- 4) wsparcie kształcenia ustawicznego osób po 45 roku życia;
- 5) wsparcie kształcenia ustawicznego dla osób powracających na rynek pracy po przerwie związanej ze sprawowaniem opieki nad dzieckiem;

- 6) wsparcie kształcenia ustawicznego w związku z zastosowaniem w firmach nowych technologii i narzędzi pracy, w tym także technologii i narzędzi cyfrowych;
- 7) wsparcie kształcenia ustawicznego osób, które nie posiadają świadectwa ukończenia szkoły lub świadectwa dojrzałości;
- 8) wsparcie realizacji szkoleń dla instruktorów praktycznej nauki zawodu bądź osób mających zamiar podjęcia się tego zajęcia, opiekunów praktyk zawodowych i opiekunów stażu uczniowskiego oraz szkoleń branżowych dla nauczycieli kształcenia zawodowego.

Rada Rynku Pracy zdefiniowała następujące priorytety wydatkowania tzw. rezerwy KFS w 2021r.:

- a. wsparcie kształcenia ustawicznego skierowane do pracodawców zatrudniających cudzoziemców;
- b. wsparcie kształcenia ustawicznego pracowników zatrudnionych w podmiotach posiadających status przedsiębiorstwa społecznego, wskazanych na liście przedsiębiorstw społecznych prowadzonej przez MRiPS, członków lub pracowników spółdzielni socjalnych lub pracowników Zakładów Aktywności Zawodowej;
- c. wsparcie kształcenia ustawicznego osób, które mogą udokumentować wykonywanie przez co najmniej 15 lat prac w szczególnych warunkach lub o szczególnym charakterze, a którym nie przysługuje prawo do emerytury pomostowej;
- d. wsparcie kształcenia ustawicznego pracowników Centrów Integracji Społecznej, Klubów Integracji Społecznej, Warsztatów Terapii Zajęciowej;
- e. wsparcie kształcenia ustawicznego osób z orzeczoną stopniem niepełnosprawności;
- f. wsparcie kształcenia ustawicznego osób dorosłych w nabywaniu kompetencji cyfrowych.

W 2021r. zawarto 43 umowy o sfinansowanie szkoleń dla 170 osób (w tym 7 pracodawców i 163 pracowników).

Obszary, w których najczęściej szkoliły się osoby: kursy fryzjerskie, szkolenia z zakresu kadr i płac, social media i narzędzi cyfrowych oraz z zakresu terapii sensorycznej, narzędzi terapeutycznych.

Średni koszt wsparcia na osobę 1.878,72 zł.

7. Wsparcie w zakresie ochrony miejsc pracy realizowane w ramach Tarczy antykryzysowej COVID-19



W 2021r. urząd realizował instrumenty wsparcia dla przedsiębiorców – na mocy ustawy z dnia 2 marca 2020r. o szczególnych rozwiązaniach związanych z zapobieganiem, przeciwdziałaniem i zwalczaniem COVID-19, innych chorób zakaźnych oraz wywołanych nimi sytuacji kryzysowych.

Tabela 32. Wsparcie realizowane w ramach Tarczy antykryzysowej COVID-19 w 2021r.

Zakres	Kwota wydatków FP ogółem w zł	Liczba podmiotów, które otrzymały środki w ramach kwoty ogółem
Dofinansowanie części kosztów wynagrodzeń pracowników oraz należnych do tych wynagrodzeń składek na ubezpieczenia społeczne (art. 15 zzb ustawy)	315.370,80	18
Dofinansowanie części kosztów prowadzenia działalności gospodarczej (art. 15 zzc ustawy)	290.740,00	58
Jednorazowa pożyczka na pokrycie bieżących kosztów prowadzenia działalności gospodarczej (art. 15zdz ustawy)	62.906,00	14
Dotacja na pokrycie bieżących kosztów prowadzenia działalności gospodarczej mikroprzedsiębiorcy i małego przedsiębiorcy określonych branż (art. 15 zze4 ustawy)	225.000,00	45
Dotacja na pokrycie bieżących kosztów prowadzenia działalności gospodarczej mikroprzedsiębiorcy i małego przedsiębiorcy określonych branż (na podst. rozporządzenia)	2.743.000,00	236
Razem	3.637.016,80	371
w tym w ramach Europejskiego Funduszu Społecznego	97.070,19	

Źródło: Opracowanie własne.

7.1 Dofinansowanie części kosztów wynagrodzeń pracowników oraz należnych od nich składek na ubezpieczenia społeczne dla mikroprzedsiębiorców, małych i średnich przedsiębiorców (art. 15 zzb)

W celu złagodzenia negatywnych skutków jakie spowodowała epidemia, przewidziano dla przedsiębiorców będących pracodawcami możliwość ubiegania się o dofinansowanie z tytułu spadku obrotów gospodarczych, z przeznaczeniem na pokrycie kosztów wynagrodzeń pracowników oraz należnych od tych wynagrodzeń składek na ubezpieczenia społeczne.

W przypadku spadku obrotów o:

- co najmniej 30% - dofinansowanie mogło zostać przyznane w wysokości nieprzekraczającej kwoty stanowiącej sumę 50% wynagrodzeń poszczególnych pracowników objętych wnioskiem o dofinansowanie wraz ze składkami na ubezpieczenia społeczne należnymi od tych wynagrodzeń, jednak nie więcej niż 50% kwoty minimalnego wynagrodzenia za pracę, w rozumieniu ustawy z dnia 10.10.2002r. o minimalnym wynagrodzeniu za pracę, zwanego dalej „minimalnym wynagrodzeniem”, powiększonego o składki na ubezpieczenia społeczne od pracodawcy w odniesieniu do każdego pracownika,
- co najmniej 50% - dofinansowanie mogło zostać przyznane w wysokości nieprzekraczającej kwoty stanowiącej sumę 70% wynagrodzeń poszczególnych pracowników objętych wnioskiem o dofinansowanie wraz ze składkami na ubezpieczenia społeczne należnymi od tych wynagrodzeń, jednak nie więcej niż 70% kwoty minimalnego wynagrodzenia, powiększonego o składki na ubezpieczenia społeczne od pracodawcy, w odniesieniu do każdego pracownika,
- co najmniej 80% - dofinansowanie mogło zostać przyznane w wysokości

nieprzekraczającej kwoty stanowiącej sumę 90% wynagrodzeń poszczególnych pracowników objętych wnioskiem o dofinansowanie wraz ze składkami na ubezpieczenia społeczne należnymi od tych wynagrodzeń, jednak nie więcej niż 90% kwoty minimalnego wynagrodzenia, powiększonego o składki na ubezpieczenia społeczne od pracodawcy, w odniesieniu do każdego pracownika.

Wsparcie mogło zostać przyznane na okres nie dłuższy niż 3 miesiące.

Wsparcie w ramach art. 15zzb realizowane do końca czerwca 2021r., przy czym wnioski mogły być składane nie później niż do 10 czerwca 2021r.

7.2 Dofinansowanie części kosztów prowadzenia działalności gospodarczej dla przedsiębiorców samozatrudnionych (art. 15 zzc)

Osoby samozatrudnione mogły skorzystać z dofinansowania części kosztów prowadzenia działalności gospodarczej w przypadku spadku obrotów gospodarczych.

W przypadku spadku obrotów o:

- co najmniej 30% - dofinansowanie mogło zostać przyznane w wysokości 50% kwoty minimalnego wynagrodzenia miesięcznie,
- co najmniej 50% - dofinansowanie mogło zostać przyznane w wysokości 70% kwoty minimalnego wynagrodzenia miesięcznie,
- co najmniej 80% - dofinansowanie mogło zostać przyznane w wysokości 90% kwoty minimalnego wynagrodzenia miesięcznie.

Pomocy udzielano na okres nie dłuższy niż 3 miesiące.

Wsparcie w ramach art. 15zzc realizowane do końca czerwca 2021r., przy czym wnioski mogły być składane nie później niż do 10 czerwca 2021r.

7.3 Niskooprocentowana pożyczka z Funduszu Pracy dla mikroprzedsiębiorców (art. 15 zzd)

W ramach tej formy, wsparcie uzyskali mikroprzedsiębiorcy z powiatu tucholskiego, którzy w co najmniej jednym roku z dwóch ostatnich lat obrotowych spełniali łącznie następujące warunki:

- a. zatrudniali średniorocznie mniej niż 10 pracowników oraz
- b. osiągnęli roczny obrót netto ze sprzedaży towarów, wyrobów i usług oraz z operacji finansowych nieprzekraczający równowartości w złotych 2 milionów euro lub sumy aktywów jego bilansu sporządzonego na koniec jednego z tych lat nie przekroczyły równowartości w złotych 2 milionów euro),
- c. prowadzili działalność gospodarczą przed dniem 1 kwietnia 2020r.

Pożyczka udzielana była jednorazowo.

Maksymalna wysokość pożyczki na pokrycie bieżących kosztów prowadzenia działalności wynosiła 5 tys. zł .

Wsparcie w ramach art. 15zzd realizowane do końca czerwca 2021r., przy czym wnioski mogły być składane nie później niż do 10 czerwca 2021r.

7.4 Dotacja na pokrycie bieżących kosztów prowadzenia działalności gospodarczej mikroprzedsiębiorcy i małego przedsiębiorcy określonych branż (art.15zze4)

Z dotacji mogli skorzystać mikroprzedsiębiorcy i mali przedsiębiorcy:

- którzy na dzień 30 września 2020r. prowadzili działalność gospodarczą oznaczoną według Polskiej Klasyfikacji Działalności (PKD) 2007, jako rodzaj przeważającej działalności, jednym z kodów wskazanym w art. 15z⁴ ust. 1 ustawy z dnia 2 marca 2020 r. o szczególnych rozwiązaniach związanych z zapobieganiem, przeciwdziałaniem i zwalczaniem COVID-19, innych chorób zakaźnych oraz wywołanych nimi sytuacji kryzysowych,
- których przychód z działalności uzyskany w październiku albo listopadzie 2020r. był niższy co najmniej o 40% w stosunku do przychodu uzyskanego odpowiednio w październiku albo listopadzie 2019r.
- których działalność gospodarcza nie była zawieszona na dzień 30 września 2020r.

Maksymalna wysokość dotacji wynosiła 5 tys. zł i udzielana była jednorazowo. Wsparcie w ramach art. 15z⁴ realizowane do 31.01.2021r.

7.5 Dotacja na pokrycie bieżących kosztów prowadzenia działalności gospodarczej mikroprzedsiębiorcy i małego przedsiębiorcy określonych branż (na podst. rozp.)

Dotacja udzielana była na podstawie rozdziału 3 rozporządzenia Rady Ministrów z dnia 26 lutego 2021 r. w sprawie wsparcia uczestników obrotu gospodarczego poszkodowanych wskutek pandemii COVID-19 (Dz. U. poz. 371 z późn. zm.), z uwzględnieniem przepisów art. 15z⁴ ustawy, że w kwestiach nieuregulowanych w rozporządzeniu zastosowanie miały zapisy ustawy.

Dotację mogli otrzymać przedsiębiorcy, którzy spełniali łącznie następujące warunki:

- posiadali status mikroprzedsiębiorcy albo małego przedsiębiorcy zgodnie z definicjami zawartymi odpowiednio w art. 7 ust. 1 pkt 1 i 2 ustawy z dnia 6 marca 2018 r. – Prawo przedsiębiorców,
- na dzień 31 marca 2021 r. prowadzili działalność gospodarczą oznaczoną według Polskiej Klasyfikacji Działalności (PKD) 2007, jako rodzaj przeważającej działalności, jednym z kodów wskazanym w § 7 ust. 1 rozporządzenia Rady Ministrów z dnia 26 lutego 2021 r. w sprawie wsparcia uczestników obrotu gospodarczego poszkodowanych wskutek pandemii COVID-19 (Dz. U. poz. 371 z późn. zm.),
- działalność gospodarcza nie była zawieszona na dzień 31 marca 2021 r.,
- przychód z działalności uzyskany w miesiącu poprzedzającym miesiąc złożenia wniosku, był niższy co najmniej o 40% w stosunku do przychodu uzyskanego w miesiącu poprzednim lub w analogicznym miesiącu roku poprzedniego lub w lutym 2020 r. lub we wrześniu 2020 r.,
- nie przekroczyli liczby uzyskanych dotacji określonej w ww. rozporządzeniu.

Dotacja była udzielana w wysokości do 5 tys. zł.

Nabór wniosków w ramach tej formy wsparcia został zakończony 31 sierpnia 2021r.

8. Koordynacja Systemów Zabezpieczenia Społecznego

Instytucją właściwą w zakresie Koordynacji Systemów Zabezpieczenia Społecznego z tytułu bezrobocia jest właściwy wojewódzki urząd pracy.

Osoba, która utraciła pracę w kraju UE/EOG może ubiegać się o zasiłek dla bezrobotnych w kraju, w którym utraciła pracę. Jeżeli tego nie uczyni może również ubiegać się o zasiłek w Polsce. Wówczas po zarejestrowaniu się w powiatowym urzędzie pracy, składa do wojewódzkiego urzędu pracy wniosek o przyznanie prawa do zasiłku dla bezrobotnych w związku z zakończeniem pracy za granicą. Potwierdzeniem okresów pracy za granicą są dokumenty PD U1, który dołącza się do wniosku o przyznanie prawa do zasiłku. Jeżeli osoba bezrobotna nie posiada formularza PD U1, może go uzyskać za pośrednictwem WUP. Wnioski o pośrednictwo WUP w uzyskaniu formularza PD U1 złożyło 31 osób z powiatu tucholskiego (w województwie 936 osób). W 2021 r. 33 bezrobotnych z powiatu tucholskiego (w województwie 976 osób) złożyło wniosek o przyznanie prawa do zasiłku dla bezrobotnych.

Osoby, które nabyły prawo do zasiłku dla bezrobotnych w innym kraju UE/EOG mogą uruchomić transfer tego zasiłku do Polski w celu poszukiwania pracy i pobierać zasiłek przez okres 3 miesięcy (6 miesięcy za zgodą instytucji właściwej) w wysokości, którą przyznała instytucja właściwa za granicą. Zasiłek będzie wypłacany bezpośrednio przez instytucję, która przyznała zasiłek. Osoby te rejestrują się we właściwym powiatowym urzędzie pracy jako poszukujące pracy, a wypłatę zasiłku dla bezrobotnych realizuje wojewódzki urząd pracy. W 2021 r. z transferu zasiłku skorzystało 11 osób z powiatu tucholskiego.

9. Zatrudnianie cudzoziemców

Powierzenie wykonywania pracy cudzoziemcowi jest uwarunkowane od posiadania odpowiedniego zezwolenia na wykonywanie pracy oraz posiadanie legalnego pobytu cudzoziemca na terytorium Rzeczypospolitej Polskiej. O zezwolenie na pracę występuje pracodawca do właściwego wojewody, a w przypadku zezwolenia na pracę sezonową do właściwego starosty (powiatowego urzędu pracy). Natomiast o powierzenie wykonywania pracy na zasadzie zarejestrowanego oświadczenia występuje do właściwego powiatowego urzędu pracy.

Praca sezonowa to praca wykonywana przez okres nie dłuższy niż 9 miesięcy w roku kalendarzowym w sektorach: rolnictwo, leśnictwo, łowiectwo i rybactwo oraz działalność związana z zakwaterowaniem i usługami gastronomicznymi w ramach działalności uznanych za sezonowe określonych w rozporządzeniu Ministra Rodziny, Pracy i Polityki Społecznej z dnia 7 września 2018 r. zmieniające rozporządzenie w sprawie podklas działalności według Polskiej Klasyfikacji Działalności (PKD), w których wydawane są zezwolenia na pracę sezonową cudzoziemca.

W przypadku ubiegania się o uzyskanie zezwolenia na pobyt czasowy i zezwolenia na pracę, cudzoziemiec przebywający już legalnie na terytorium Polski występuje do właściwego wojewody.

Warunkiem legalnego wykonywania pracy przez obywateli 6 krajów: Armenii, Białorusi, Gruzji, Mołdawii, Rosji i Ukrainy jest wpisanie przez właściwy powiatowy urząd pracy oświadczenia o powierzeniu wykonywania pracy cudzoziemcowi do ewidencji oświadczeń. Na podstawie zarejestrowanego „oświadczenia” obywatele z w/w krajów mogą wykonywać pracę przez 6 miesięcy w ciągu kolejnych 12 miesięcy.

W 2021 roku złożono 1.704 oświadczenia o powierzeniu wykonywania pracy cudzoziemcowi, z czego 1.659 zostało wpisanych do ewidencji oświadczeń dla obywateli: Ukrainy 1.547, Gruzji 15, Mołdawii 11, Białorusi 49, Armenii 18, Rosji 19. Większość oświadczeń dotyczyła powierzenia wykonywania pracy na terenie powiatu bydgoskiego (powiatu tucholskiego 320 oświadczeń). W powiecie bydgoskim powierzono wykonywanie pracy m.in. w zawodach: patroszacz ryb, operator urządzeń do przerobu ziarna i zbóż, pracownik produkcyjny, pozostali robotnicy wykonujący prace proste w przemyśle. Natomiast na terenie powiatu tucholskiego w zawodach: operator urządzeń do przetwórstwa drobiu, pakowacz ręczny, stolarz, tapicer meblowy, szwaczka maszynowa, monter wyrobów z drewna, operator przemysłu szklarskiego, spawacz, monter konstrukcji stalowych, kierowca samochodu ciężarowego, dostawczego, robotnik budowlany, robotnik gospodarczy, cieśla szalunkowy, ślusarz, tynkarz, złotnik-jubiler.

W 2021 roku wydano 28 informacji starosty. Dotyczyły pracy m.in. w zawodach: stolarz, pozostali robotnicy przygotowujący drewno i pokrewni, pracownik ogólnobudowlany, kierowca samochodu dostawczego, operator urządzeń przemysłu szklarskiego, sprzątaczką, pomoc kuchenna, szwaczka, pracownik placowy, pakowacz ręczny, kierowca samochodu ciężarowego.

10. Decyzje i zaświadczenia

W 2021r. wydano:

- 5.343 decyzje administracyjne;
- 3.434 zaświadczenia;
- 553 odpowiedzi na wnioski o udostępnienie danych osobowych.

Od wydanych decyzji wniesiono 12 odwołań (w 2020r. – 10), z których 3 zostały przekazane do rozpatrzenia przez organ II instancji.

Organ II instancji 2 zaskarżone decyzje utrzymał w mocy, 1 odwołanie zostało złożone po terminie.

11. Zatrudnienie pracowników i wydatki związane z funkcjonowaniem PUP

Powiatowy Urząd Pracy w Tucholi zatrudnia 32 pracowników (według stanu na dzień 31.12.2021r.).

Wydatki związane z funkcjonowaniem PUP w 2021 roku wyniosły ogółem **2.345.171,78 zł**. Na powyższe wydatki składają się:

- koszty związane z wynagrodzeniami pracowników	2.118.653,12zł
- odpis na ZFŚS	51.897,57zł
- pozostałe wydatki, w tym:	<u>174.621,09zł</u>
~ wydatki nie zaliczone do wynagrodzeń,	6.468,41zł
~ zakup energia,	61.446,48zł
~ ubezpieczenie majątkowe,	5.159,00zł
~ zakup usług zdrowotnych,	2.599,00zł
~ zakup usług pozostałych (pieczętka, usługi pocztowe, monitorowanie budynku, usługi komunalne, obsługa prawna),	43.280,24zł
~ zakup materiałów i wyposażenia,	18.979,71zł

~ szkolenie pracowników,	1.939,00zł
~ usługi remontowe,	27.954,94zł
~ podatek od nieruchomości,	5.463,00zł
~ opłata na rzecz budżetów j.s.t.	714,72 zł
~ zakup środków żywności	216,59zł
~ wynagrodzenia bezosobowe (umowa zlecenie)	400,00zł

12. Wydatki z Funduszu Pracy

W 2021r. wydatki z Funduszu Pracy w powiecie tucholskim wyniosły 16.409.535,39 zł i były niższe niż w roku poprzednim o 10.009.154,47 zł .

Tabela 33. Struktura wydatków Funduszu Pracy w 2021r.

Lp.	Wyszczególnienie	Kwota w zł	Udział w %
1.	Zasiłki i świadczenia	5.805.476,91	35,4
2.	Programy na rzecz promocji zatrudnienia i ochronę miejsc pracy	9.947.101,76	60,6
3.	Krajowy Fundusz Szkoleniowy	319.382,24	1,9
4.	Pozostałe wydatki	337.574,48	2,1
	Ogółem	16.409.535,39	100

Źródło: Obliczenia własne.

Środki FP na wypłatę zasiłków i innych obligatoryjnych świadczeń są przekazywane samorządowi powiatowemu do wysokości faktycznych potrzeb. Natomiast środki na realizację programów na rzecz promocji zatrudnienia, łagodzenia skutków bezrobocia i aktywizacji zawodowej bezrobotnych określają kryteria przyjęte uchwałą Sejmiku Województwa Kujawsko-Pomorskiego w ramach kwoty ustalonej dla województwa w oparciu o algorytm.

Na realizację zadań związanych z aktywizacją zawodową i ochroną miejsc pracy powiat tucholski otrzymał środki finansowe w kwocie **10.397.131,35 zł**, z tego:

- 3.093.988,63zł – wg algorytmu,
- 1.752.378,58zł – na realizację projektów dofinansowanych ze środków Europejskiego Funduszu Społecznego w ramach Programu Operacyjnego Wiedza Edukacja Rozwój,
- 1.681.703,14zł – na realizację projektu dofinansowanego ze środków Europejskiego Funduszu Społecznego w ramach Regionalnego Programu Operacyjnego Województwa Kujawsko – Pomorskiego,
- 3.869.061,00zł – z Funduszu Pracy na wydatki związane z zapobieganiem skutkom COVID-19.

W ramach Krajowego Funduszu Szkoleniowego otrzymaliśmy środki w kwocie 344.820,00 zł.

Programy ze środków algorytmu finansowane były w okresie od 01.01.2021r. do 31.12.2021r., ze środków Funduszu Pracy przeznaczone na finansowanie realizacji działań określonych w *ustawie z dnia 2 marca 2020 r. o szczególnych rozwiązaniach związanych z zapobieganiem, przeciwdziałaniem i zwalczaniem COVID-19, innych chorób zakaźnych oraz wywołanych nimi sytuacji kryzysowych* od 01.01.2021r. do 31.12.2021r.

Na koniec 2021r. wydatki FP na aktywne formy przeciwdziałania bezrobociu wyniosły **6.310.084,96** zł (w 2020r. 4.343.694,93 zł) a na ochronę miejsc pracy **3.637.016,80** zł (w tym ze środków Europejskiego Funduszu Społecznego **97.070,19** zł), łącznie **9.947.101,76** zł.

Tabela 34. Wykorzystanie środków na aktywne formy przeciwdziałania bezrobociu i ochronę miejsc pracy w 2021r.

Lp.	Wyszczególnienie	Plan	Wykonanie
I. Algorytm			
1.	Prace interwencyjne	284.530,88	273.434,27
2.	Roboty publiczne	1.112.399,93	1.104.018,76
3.	Szkolenia	101.917,40	98.056,39
4.	Koszty przejazdu	18.250,00	16.227,61
5.	Jednorazowe środki na podjęcie działalności gospodarczej	744.136,00	744.084,61
6.	Dofinansowanie wynagrodzenia za zatrudnienie bezrobotnego w wieku 50+	30.912,50	30.805,53
7.	Refundacja kosztów opieki nad dzieckiem	25.260,00	20.230,67
8.	Bon zatrudnieniowy	32.100,00	30.665,11
9.	Prace społecznie użyteczne	50.529,92	46.063,08
10.	Refundacja składek na ubezpieczenie społeczne za zatrudnionych w spółdzielni socjalnej	18.952,00	17.988,66
11.	Refundacje kosztów wyposażenia lub doposażenia	675.000,00	649.828,20
	Razem	3.093.988,63	3.031.402,89 98,0%
II. Projekt dofinansowany ze środków Europejskiego Funduszu Społecznego w ramach Programu Operacyjnego Wiedza Edukacja Rozwój IV			
12.	Staże	33.898,13	33.725,83
13.	Prace interwencyjne	51.812,83	42.459,05
14.	Bon na zasiedlenie	32.000,00	24.000,00
15.	Jednorazowe środki na podjęcie działalności gospodarczej	179.042,17	172.000,00
16.	Instrumenty dofinansowania COVID-19	101.939,00	97.070,19
	Razem	398.692,13	369.255,07 92,6%
III. Projekt dofinansowany ze środków Europejskiego Funduszu Społecznego w ramach Programu Operacyjnego Wiedza Edukacja Rozwój V			
17.	Staże	396.063,76	387.095,27
18.	Prace interwencyjne	182.802,69	180.462,05
19.	Bon na zasiedlenie	96.000,00	96.000,00
20.	Jednorazowe środki na podjęcie działalności gospodarczej	358.500,00	358.475,59
21.	Refundacje kosztów wyposażenia lub doposażenia	320.320,00	320.314,50
	Razem	1.353.686,45	1.342.347,41 99,2%
IV. Projekt dofinansowany ze środków Europejskiego Funduszu Społecznego w ramach Regionalnego Programu Operacyjnego Województwa Kujawsko – Pomorskiego IV			
22.	Staże	180.000,00	171.812,52
23.	Prace interwencyjne	267.703,14	259.830,41
24.	Refundacje kosztów wyposażenia lub doposażenia stanowisk pracy dla bezrobotnych	549.000,00	547.577,50
25.	Jednorazowe środki na podjęcie działalności gospodarczej	685.000,00	684.929,35
	Razem	1.681.703,14	1.664.149,78 99,0%

Lp.	Wyszczególnienie	Plan	Wykonanie
V. Środki Funduszu Pracy na wydatki związane z zapobieganiem skutkom COVID-19			
26.	Niskooprocentowana pożyczka dla mikroprzedsiębiorców art. 15 zzd	63.000,00	62.906,00
27.	Instrumenty dofinansowania COVID-19 (art. 15zzb, 15zyc)	556.061,00	509.040,61
28.	Dotacje na pokrycie kosztów działalności gospodarczej (art. 15zze4 i art. 15zze4a ustawy, na podst. rozporządzenia)	3.250.000,00	2.968.000,00
Razem		3.869.061,00	3.539.946,61 91,5%
Razem I + II + III + IV+V		10.397.131,35	9.947.101,76
VI. Krajowy Fundusz Szkoleniowy			
29.	Szkolenie	344.820,00	319.382,24
Razem		344.820,00	319.382,24 92,6%

Źródło: Obliczenia własne.

Na pozostałe fakultatywne wydatki z FP wykorzystano środki w kwocie 337.574,48 zł. Środki te przeznaczone były na zadania związane z obsługą bezrobotnych (koszty korespondencji z bezrobotnymi, pracodawcami, przekazywania bezrobotnym należnych świadczeń), kosztami postępowania sądowego i egzekucji w sprawach nienależnie pobranych świadczeń pieniężnych i innych wypłat z Funduszu Pracy, rozwijaniem i eksploatacją systemu teleinformatycznego, rozpowszechnianiem informacji zawodowych oraz wyposażeniem w celu prowadzenia pośrednictwa pracy lub poradnictwa zawodowego, kosztami szkolenia pracowników, refundacją dodatków do wynagrodzeń, rozpowszechnianiem informacji o usługach PUP.

Wydatki w 2021 roku na opłacenie składek na ubezpieczenia zdrowotne za bezrobotnych bez prawa do zasiłku wyniosły 1.649.031,80 zł .

13. Projekty i programy realizowane przez PUP.

13.1 Projekty pozakonkursowe dofinansowane ze środków EFS

13.1.1 Aktywizacja osób młodych pozostających bez pracy w powiecie tucholskim (IV).

Projekt realizowany w ramach Programu Operacyjnego Wiedza Edukacja Rozwój, Działanie 1.1 Wsparcie osób młodych na regionalnym rynku pracy - projekty pozakonkursowe Poddziałanie 1.1.1 Wsparcie udzielane z Europejskiego Funduszu Społecznego

Celem projektu było zwiększenie możliwości zatrudnienia osób młodych w wieku 18 – 29 lat pozostających bez pracy w powiecie tucholskim. W ramach projektu, dla każdego z uczestników przedstawienie konkretnej oferty aktywizacji zawodowej poprzedzała analiza umiejętności, predyspozycji i problemów zawodowych w formie indywidualnego planu działania.

Projekt realizowany był od 01.01.2019r. do 30.06.2021r.

Wybór grupy docelowej wynikał z kryterium dostępu dla projektów pozakonkursowych Programu Operacyjnego Wiedza Edukacja Rozwój.

Projektem objęte były osoby młode w wieku 18 – 29 lat bez pracy, zarejestrowane w PUP Tuchola, w tym osoby należące do kategorii NEET tj. osoby, które nie uczestniczą w kształceniu i szkoleniu i osoby znajdujące się w trudnej sytuacji na rynku pracy tj. osoby z niepełnosprawnościami i/lub osoby długotrwale bezrobotne i/lub osoby o niskich kwalifikacjach.

Tabela 35. Osoby bezrobotne objęte wsparciem w ramach projektu.

Wyszczególnienie	Plan	Wykonanie do 31.12.2021 r.	
		w liczbach	w %
ogółem	369	367	99,5
kobiety	234	213	91,0
osoby z niepełnosprawnościami	10	10	100,0
osoby długotrwale bezrobotne	107	111	103,7
osoby bezrobotne należące do kategorii NEET	351	366	104,3
osoby znajdujące się w trudnej sytuacji na rynku pracy	286	295	103,2

Źródło: Opracowanie własne.

Zadania zrealizowane w projekcie w 2021r.:

- poradnictwo zawodowe/pośrednictwo pracy dla 15 osób;
- staże dla 3 osób;
- jednorazowe środki na podjęcie działalności gospodarczej dla 7 osób;
- bony na zasiedlenie dla 3 osób;
- prace interwencyjne dla 1 osoby (uzup. wakatu);
- refundacja kosztów wyposażenia lub doposażenia stanowiska pracy na utworzenie 1 stanowiska (uzup. wakatu).

Tabela 36. Główne rezultaty projektu.

Wyszczególnienie	Plan	Osiągnięta wartość na dzień 31.12.2021r.
Odsetek osób nienależących do osób w najtrudniejszej sytuacji, które po zakończeniu udziału w projekcie podjęły pracę	57,0%	90,4%
Odsetek osób w najtrudniejszej sytuacji (osoby z niepełnosprawnościami, osoby długotrwale bezrobotne, osoby z niskimi kwalifikacjami (do poziomu ISCED 3), imigranci, reemigranci), które po zakończeniu udziału w projekcie podjęły pracę	42,0%	84,3%

Źródło: Opracowanie własne.

13.1.2 Wsparcie aktywności zawodowej osób bezrobotnych w powiecie tucholskim (IV)

Projekt realizowany w ramach IV naboru projektów pozakonkursowych PUP – Regionalny Program Operacyjny Województwa Kujawsko – Pomorskiego 2014 - 2020. Projekt realizowany od 01.01.2019r. do 31.03.2022r.

Celem projektu jest zwiększenie możliwości zatrudnienia osób bezrobotnych powyżej 29 roku życia, należących do co najmniej jednej z poniższych grup: osoby powyżej 50 roku życia, kobiety, osoby z niepełnosprawnościami, osoby długotrwale bezrobotne, osoby o niskich kwalifikacjach w powiecie tucholskim. W ramach projektu, dla każdego

z uczestników przedstawienie konkretnej oferty aktywizacji zawodowej poprzedzała analiza umiejętności, predyspozycji i problemów zawodowych danego uczestnika w formie indywidualnego planu działania. Udział każdej z grup bezrobotnych w ogóle uczestników projektu odzwierciedla ich udział w ogóle bezrobotnych w końcu września 2018r.

Tabela 37. Osoby bezrobotne objęte wsparciem w ramach projektu.

Wyszczególnienie	Plan	Wykonanie na dzień 31.12.2021 r.	
		w liczbach	w %
ogółem	360	359	99,7
kobiety	195	195	100,0
osoby długotrwale bezrobotne	110	130	118,2
osoby z niepełnosprawnościami	26	25	96,1
osoby o niskich kwalifikacjach	240	287	119,6
osoby w wieku 50 lat i więcej	87	71	81,6

Źródło: Opracowanie własne.

Zadania zrealizowane w 2021r.:

- poradnictwo zawodowe dla 28 osób;
- pośrednictwo pracy dla 89 osób;
- staże dla 31 osób;
- prace interwencyjne dla 34 osób;
- refundacja kosztów wyposażenia lub doposażenia stanowiska pracy na utworzenie 22 stanowisk pracy, na których pracę podjęły 24 osoby (łącznie z osobami, które podjęły pracę w ramach powstałego wakat);
- jednorazowe środki na podjęcie działalności gospodarczej dla 28 osób.

Tabela 38. Główne rezultaty projektu.

Wyszczególnienie	Plan	Wykonanie	
		osiągnięta wartość na dzień 31.12.2021	stopień realizacji w %
Liczba osób, które podjęły pracę po opuszczeniu programu	155	314	202,6
Odsetek osób w najtrudniejszej sytuacji, w tym imigrantów, reemigrantów, osób w wieku 50 lat i więcej, kobiet, osób z niepełnosprawnościami, długotrwale bezrobotnych, osób z niskimi kwalifikacjami do poziomu ISCED 3, które po zakończeniu udziału w projekcie podjęły pracę zgodnie z kryterium efektywności zatrudnieniowej	42%	77,2%	-

Źródło: Opracowanie własne.

13.1.3 Aktywizacja osób młodych pozostających bez pracy w powiecie tucholskim (V).

Projekt realizowany w ramach Programu Operacyjnego Wiedza Edukacja Rozwój, Działanie 1.1 Wsparcie osób młodych na regionalnym rynku pracy - projekty pozakonkursowe Poddziałanie 1.1.1 Wsparcie udzielane z Europejskiego Funduszu Społecznego

Projekt skierowany jest do osób młodych w wieku 18 – 29 lat pozostających bez pracy, zarejestrowanych w PUP Tuchola, w tym osób należących do kategorii NEET (co najmniej 60% uczestników) tj. osoby, które nie uczestniczą w kształceniu i szkoleniu

i osób znajdujących się w trudnej sytuacji na rynku pracy tj. osoby z niepełnosprawnościami i/lub osoby długotrwale bezrobotne i/lub osoby o niskich kwalifikacjach.

Realizacja projektu od 01.01.2021r. do 31.12.2022r.

Celem projektu jest zwiększenie możliwości zatrudnienia osób młodych w wieku 18-29 lat pozostających bez pracy w powiecie tucholskim.

W ramach projektu, dla każdego z uczestników przedstawienie konkretnej oferty aktywizacji zawodowej poprzedzi analiza problemów zawodowych, potrzeb i oczekiwań danego uczestnika. Na tej podstawie PUP realizuje odpowiednio dobrane usługi i instrumenty rynku pracy, o których mowa w ustawie o promocji zatrudnienia i instytucjach rynku pracy, tj. poradnictwo zawodowe, pośrednictwo pracy, staż, bon na zasiedlenie, prace interwencyjne, refundacja kosztów wyposażenia lub doposażenia stanowiska pracy, jednorazowe środki na podjęcie działalności gospodarczej.

Wybór grupy docelowej wynikał z kryterium dostępu dla projektów pozakonkursowych Programu Operacyjnego Wiedza Edukacja Rozwój.

Tabela 39. Osoby bezrobotne objęte wsparciem w ramach projektu.

Wyszczególnienie	Plan	Wykonanie do 31.12.2021 r.	
		w liczbach	w %
ogółem	306	150	49,0
kobiety	160	77	48,1
osoby z niepełnosprawnościami	4	4	100,0
osoby długotrwale bezrobotne	60	61	101,7
osoby bezrobotne należące do kategorii NEET	184	150	81,5
osoby znajdujące się w trudnej sytuacji na rynku pracy	170	133	78,2

Źródło: Opracowanie własne.

Zadania zrealizowane w projekcie w 2021r.:

- poradnictwo zawodowe/pośrednictwo pracy dla 150 osób;
- staże dla 76 osób;
- jednorazowe środki na podjęcie działalności gospodarczej dla 15 osób;
- bony na zasiedlenie dla 12 osób;
- prace interwencyjne dla 31 osób;
- refundacja kosztów wyposażenia lub doposażenia stanowiska pracy na utworzenie 13 stanowisk, na których pracę podjęło 16 osób (łącznie z osobami, które podjęły pracę w ramach powstałego wakatu).

Tabela 40. Główne rezultaty projektu.

Wyszczególnienie	Plan	Osiągnięta wartość na dzień 31.12.2021r.
Odsetek osób nienależących do osób w najtrudniejszej sytuacji, które po zakończeniu udziału w projekcie podjęły pracę	59,5%	57,1%
Odsetek osób w najtrudniejszej sytuacji (osoby z niepełnosprawnościami, osoby długotrwale bezrobotne, osoby z niskimi kwalifikacjami (do poziomu ISCED 3), imigranci, reemigranci), które po zakończeniu udziału w projekcie podjęły pracę	44,0%	64,9%

Źródło: Opracowanie własne.

13.2 Projekty konkursowe dofinansowane ze środków EFS.

13.2.1 Wsparcie zatrudnienia młodych osób w powiecie tucholskim.

Projekt realizowany jest w ramach konkursu Program Operacyjny Wiedza Edukacja Rozwój, Działanie 1.2. Wspieranie osób młodych na rynku pracy, Poddziałanie 1.2.1 Wsparcie udzielane z Europejskiego Funduszu Społecznego.

Celem projektu jest zwiększenie możliwości zatrudnienia osób młodych w wieku 18-29 lat pozostających bez pracy w powiecie tucholskim.

Głównym rezultatem projektu będzie podjęcie zatrudnienia przez:

- 44% osób w najtrudniejszej sytuacji (osoby z niepełnosprawnościami, osoby długotrwale bezrobotne, osoby o niskich kwalifikacjach);
- 59,5% osób nienależących do osób w najtrudniejszej sytuacji.

W ramach projektu wsparciem objęte zostaną osoby do 29 roku życia zarejestrowane jako bezrobotne w Powiatowym Urzędzie Pracy w Tucholi.

W ramach projektu dla każdego z uczestników przedstawienie konkretnej oferty aktywizacji zawodowej poprzedzi analiza umiejętności, predyspozycji i problemów zawodowych danego uczestnika. Dla wszystkich uczestników zaplanowana zostały te same usługi i instrumenty rynku pracy, o których mowa w ustawie o promocji zatrudnienia i instytucjach rynku pracy, tj. poradnictwo zawodowe i pośrednictwo pracy oraz prace interwencyjne.

Projekt realizowany będzie od 1.01.2021r. do 30.06.2023r.

Wartość projektu wynosi 574.480,00zł.

Tabela 41. Osoby bezrobotne objęte wsparciem w ramach projektu.

Wyszczególnienie	Plan	Wykonanie do 31.12.2021 r.	
		w liczbach	w %
ogółem	54	22	40,7
kobiety	35	12	34,3
osoby z niepełnosprawnościami	2	1	50,0
osoby długotrwale bezrobotne	21	2	9,5

Źródło: Opracowanie własne.

W 2021r. na realizację projektu pup wydatkował 194.726,75zł.

14. Podsumowanie

1. Stopa bezrobocia w powiecie tucholskim liczona w stosunku do liczby ludności aktywnej zawodowo wyniosła w grudniu 2021r. 9,9% (w województwie kujawsko-pomorskim – 7,7%, w kraju – 5,4%). Stopa bezrobocia w powiecie tucholskim w stosunku do grudnia 2020r. zmniejszyła się o 1,1 pkt procentowego, w województwie kujawsko-pomorskim o 1,3 pkt, a w kraju o 0,9 pkt .
2. W końcu grudnia 2021r. zarejestrowanych było 1.792 bezrobotnych tj. o 11,5% mniej niż w grudniu 2020r. (o 232 osoby).

3. Spadek liczby bezrobotnych odnotowano we wszystkich gminach tj. w gminie Cekcyn o 15,1%, w Tucholi o 13,5%, gminie Śliwice o 12,8%, gminie Lubiewo o 8,4%, gminie Kęsowo o 8,2%, gminie Gostycyn o 2,8%.
4. Największy spadek liczby bezrobotnych w stosunku do końca roku ubiegłego odnotowano w grupie bezrobotnych: do 30 roku życia o 97 osób, bez kwalifikacji zawodowych o 74 osoby, bez doświadczenia zawodowego o 65 osób.
5. W stosunku do końca roku ubiegłego liczba bezrobotnych mężczyzn zmniejszyła się o 119 osób (13,2%), a liczba kobiet o 113 osób tj. o 10,1%.
Udział kobiet w ogólnej liczbie bezrobotnych zwiększył się z 55,5% w końcu 2020r. do 56,4% w 2021r. Natomiast udział mężczyzn w ogólnej liczbie bezrobotnych zmniejszył się z 44,5% w końcu 2020r. do 43,6% w 2021r.
6. W 2020r., w porównaniu do 2019r., liczba pracujących w zakładach zatrudniających powyżej 9 pracowników spadła o 85 osób. Spadek liczby pracujących odnotowano w dziale: przemysł i budownictwo (o 206 osób) oraz rolnictwo, leśnictwo, łowiectwo i rybactwo (o 21 osób). W pozostałych działach odnotowano wzrost pracujących, największy w działalności profesjonalnej, naukowej i technicznej; administrowaniu i działalności wspierającej; administracji publicznej i obronie narodowej, obowiązkowych zabezpieczeniach społecznych; edukacji; opiece zdrowotnej i pomocy społecznej; działalności związanej z kulturą rozrywką i rekreacją oraz pozostałej działalności usługowej (o 117 osób).
7. W powiecie tucholskim w końcu września 2021r. było 4.068 podmiotów gospodarki narodowej, tj. o 3,9% więcej niż przed rokiem. Podmiotów w sektorze publicznym było 155, a w sektorze prywatnym 3.907. W porównaniu z wrześniem 2020r. liczba podmiotów w sektorze publicznym spadła o 2 jednostki, a w sektorze prywatnym wzrosła o 155 jednostek.
8. W 2021 roku do PUP w Tucholi wpłynęło 1.020 zgłoszeń wolnych miejsc pracy i miejsc aktywizacji zawodowej. W stosunku do roku ubiegłego liczba zgłoszonych miejsc pracy i miejsc aktywizacji zawodowej wzrosła o 42,1% tj. o 302 miejsca. Zgłoszono 861 wolnych miejsc zatrudnienia lub innej pracy zarobkowej i 159 wolnych miejsc aktywizacji zawodowej. W stosunku do roku ubiegłego liczba zgłoszonych miejsc zatrudnienia lub innej pracy zarobkowej wzrosła o 45,4% (o 269 miejsc), a liczba miejsc aktywizacji zawodowej wzrosła o 26,2% (o 33 miejsca).
9. W 2021 roku pracę podjęło 1.699 bezrobotnych. Było to o 154 osoby więcej niż w 2020r. Pracę podjęło 838 mężczyzn tj. 49,3% osób podejmujących pracę oraz 861 kobiet (50,7%).
10. W 2021r. środki przyznane algorytmem pozwoliły na zaktywizowanie 310 osób, środki z Europejskiego Funduszu Społecznego 303 osób.
Dodatkowe środki umożliwiły w 2021r. 110 osobom odbycie stażu; 41 bezrobotnym zatrudnienie w ramach refundacji pracodawcy kosztów

wyposażenia lub doposażenia stanowiska pracy. Jednorazowe środki na podjęcie działalności gospodarczej otrzymało 50 osób. Zatrudnienie w ramach prac interwencyjnych podjęło 88 osób. Bon na zasiedlenie otrzymało 14 osób.

Tabela 42. Bezrobotni aktywowani w 2021r. według form aktywizacji i źródeł finansowania.

Lp.	Forma aktywizacji	ALGORYT	POWER IV POWER V	RPO WKP	POWER konkurs	Razem
1.	Szkolenia	20	-	-	-	20
2.	Prace interwencyjne	72*	32*	34*	22	160*
3.	Roboty publiczne	99	-	-	-	99
4.	Staże	-	79	31	-	110
5.	Prace społecznie użyteczne	40	-	-	-	40
6.	Refundacja kosztów wyposażenia lub doposażenia st. pracy	38**	17**	24**	-	79**
7.	Jednorazowe środki na podjęcie dział. gosp.	32	22	28	-	82
8.	Podjęcie pracy poza miejscem zamieszkania w ramach bonu na zasiedlenie	-	14	-	-	14
9.	Podjęcie pracy w ramach bonu zatrudnieniowego	6	-	-	-	6
10.	Dofinansowanie wynagrodzenia za zatrudnienie bezrobotnego w wieku 50 +	3	-	-	-	3
Razem:		310	164	117	22	613

Źródło: Opracowanie własne.

* w tym 9 osób zatrudnionych w ramach wakatów na zwolnionych stanowiskach pracy w bieżącym roku

** w tym 17 osób zatrudnionych w ramach wakatów na zwolnionych stanowiskach pracy utworzonych w bieżącym roku i latach poprzednich

11. Urząd przystąpił do projektu pilotażowego pod nazwą „Stabilna praca - silna rodzina”, który został ogłoszony 21.10.2021r. przez Ministerstwo Rodziny i Polityki Społecznej. Złożony wniosek pod nazwą „Praca Adaptacyjna” został rekomendowany do realizacji. Realizacja projektu od 01.02.2022r.

12. Na działalność urzędu w 2021r., podobnie jak w roku ubiegłym, wpływ miało wystąpienie pandemii COVID-19. Działania urzędu skierowane były również na przeciwdziałaniu jej skutkom. Urząd wspierał pracodawców i przedsiębiorców zarówno w utrzymaniu miejsc pracy jak i tworzeniu nowych. Z uwagi na pandemię ograniczono wizyty bezrobotnych w urzędzie. Odstąpiono od organizacji giełd pracy i wstrzymano realizację poradnictwa grupowego.

Tabela 43.

**ROZSZERZONA INFORMACJA O BEZROBOCIU W MIASTACH I GMINACH W ZASIĘGU PUP Tuchola - stan
w dniu 31.12.2021**

Wyszczególnienie		PUP Tuchola		m. Tuchola		ob. wiejski Tuchola		g. Cekcyn		g. Gostycyn		g. Kęsowo		g. Lubiewo		g. Śliwice	
		ogółem	kobiety	ogółem	kobiety	ogółem	kobiety	ogółem	kobiety	ogółem	kobiety	ogółem	kobiety	ogółem	kobiety	ogółem	kobiety
1. Liczba bezrobotnych		1792	1011	501	274	272	152	230	136	209	117	191	95	185	117	204	120
w tym	poprzednio pracujący	1564	863	415	224	234	126	205	114	190	104	172	80	164	105	184	110
	ze zwolnień grupowych	47	28	12	7	7	6	7	4	4	3	5	1	2	1	10	6
	z prawem do zasiłku	320	179	74	37	56	30	51	30	34	17	28	16	33	23	44	26
	osoby w okresie do 12 miesięcy od dnia ukończenia nauki	57	31	15	9	6	4	7	5	7	3	3	2	10	4	9	4
	posiadający gospodarstwo rolne	11	6	0	0	2	0	4	3	0	0	0	0	3	2	2	1
	bez kwalifikacji zawodowych	623	363	190	103	98	58	67	42	70	45	71	36	51	32	76	47
	bez doświadczenia zawodowego	338	226	113	64	57	40	41	34	31	23	32	23	40	28	24	14
	kobiety, które nie podjęły zatrudnienia po urodzeniu dziecka	x	400	x	116	x	56	x	52	x	49	x	54	x	38	x	35

2. Bezrobotni w szczególnej sytuacji na rynku pracy		1581	923	446	253	249	144	198	122	181	104	168	88	164	106	175	106
w tym	do 30 roku życia	536	359	146	95	89	60	65	49	50	34	49	24	70	51	67	46
	w tym do 25 roku życia	264	177	75	50	38	26	26	19	24	16	25	14	39	28	37	24
	długotrwale bezrobotne	1055	652	296	182	173	105	130	83	127	75	118	67	99	70	112	70
	powyżej 50 roku życia	406	142	117	41	59	21	50	16	54	16	54	20	34	12	38	16
	posiadające co najmniej jedno dziecko do 6 r. ż.	460	383	127	101	73	60	65	56	46	38	42	35	56	48	51	45
	posiadające co najmniej jedno dziecko niepełnosprawne do 18 r. ż.	13	7	6	3	0	0	4	3	0	0	0	0	2	1	1	0
	niepełnosprawni	130	50	38	14	24	7	14	6	13	4	15	6	11	6	15	

**ROZSZERZONA INFORMACJA O BEZROBOCIU W MIASTACH I GMINACH W ZASIĘGU PUP Tuchola
- stan w dniu 31.12.2021**

<i>Wyszczególnienie</i>		<i>PUP Tuchola</i>		<i>m. Tuchola</i>		<i>ob. wiejski Tuchola</i>		<i>g. Cekcyn</i>		<i>g. Gostycyn</i>		<i>g. Kęsowo</i>		<i>g. Lubiewo</i>		<i>g. Śliwice</i>	
		<i>ogółem</i>	<i>kobiety</i>	<i>ogółem</i>	<i>kobiety</i>	<i>ogółem</i>	<i>kobiety</i>	<i>ogółem</i>	<i>kobiety</i>	<i>ogółem</i>	<i>kobiety</i>	<i>ogółem</i>	<i>kobiety</i>	<i>ogółem</i>	<i>kobiety</i>	<i>ogółem</i>	<i>kobiety</i>
3. Bezrobotni wg czasu pozostawania bez pracy w miesiącach																	
z tego	do 1	139	65	53	24	15	10	16	7	12	6	14	6	19	10	10	2
	1 - 3	278	126	70	30	40	17	33	21	36	11	32	12	40	22	27	13
	3 - 6	224	115	58	23	31	14	24	12	33	21	25	14	25	12	28	19
	6 - 12	268	157	70	42	35	19	43	24	35	21	28	17	19	15	38	19
	12 - 24	340	186	98	56	53	28	46	20	39	24	27	12	31	20	46	26
	pow. 24	543	362	152	99	98	64	68	52	54	34	65	34	51	38	55	41
4. Bezrobotni wg wieku																	
z tego	18 - 24	264	177	75	50	38	26	26	19	24	16	25	14	39	28	37	24
	25 - 34	495	327	129	75	87	61	65	51	56	39	47	26	54	40	57	35
	35 - 44	452	281	132	88	62	31	68	41	56	39	48	27	41	26	45	29
	45 - 54	331	162	91	39	49	26	39	16	42	16	34	17	34	22	42	26
	55 - 59	153	64	44	22	23	8	23	9	20	7	21	11	8	1	14	6
	60 - 64	97		30		13		9		11		16		9		9	
5. Bezrobotni wg wykształcenia																	
z tego	wyższe	125	78	47	27	18	12	23	15	7	4	5	3	13	7	12	10
	policealne i średnie zawodowe	349	253	97	67	50	40	41	30	37	33	35	19	52	40	37	24
	średnie ogólnokształcące	142	111	45	34	15	9	16	15	17	12	12	10	16	15	21	16
	zasadnicze zawodowe/branżowe	597	304	140	68	95	52	89	48	82	33	63	31	58	35	70	37
	gimnazjalne i poniżej	579	265	172	78	94	39	61	28	66	35	76	32	46	20	64	33

**ROZSZERZONA INFORMACJA O BEZROBOCIU W MIASTACH I GMINACH W ZASIĘGU PUP Tuchola
- stan w dniu 31.12.2021**

Wyszczególnienie	PUP Tuchola		m. Tuchola		ob. wiejski Tuchola		g. Cekcyn		g. Gostycyn		g. Kęsowo		g. Lubiewo		g. Śliwice	
	ogółem	kobiety	ogółem	kobiety	ogółem	kobiety	ogółem	kobiety	ogółem	kobiety	ogółem	kobiety	ogółem	kobiety	ogółem	kobiety
6. Wolne miejsca pracy i miejsca aktywizacji zawodowej zgłoszone w okresie	1020	x	470	x	53	x	76	x	128	x	62	x	56	x	175	x
w tym																
subsydiowane	505	x	226	x	39	x	53	x	51	x	28	x	51	x	57	x
zatrudnienie lub inna praca zarobkowa	861	x	404	x	37	x	58	x	112	x	53	x	32	x	165	x
miejsca aktywizacji zawodowej	159	x	66	x	16	x	18	x	16	x	9	x	24	x	10	x
7. Podjęcia pracy w okresie	1699	861	474	246	224	114	228	123	206	98	165	94	197	100	205	86
w tym pracy subsydiowanej	447	201	107	47	60	28	74	35	50	24	41	18	52	23	63	26
8. Rozpoczęcia staży	110	84	35	25	15	12	17	12	14	11	7	5	14	13	8	6
9. Rozpoczęcia szkoleń	20	4	8	2	6	1	1	0	4	0	1	1	0	0	0	0

Tabela 44.
Bilans bezrobotnych

	Wyszczególnienie	Gminy						
		PUP	Cekcyn	Gostycyn	Kęsowo	Lubiewo	Śliwice	Tuchola
1.	Liczba bezrobotnych na koniec 2020r.	2024	271	215	208	202	234	894
2.	Bezrobotni zarejestrowani w 2021r.	2104	280	268	208	245	233	870
	z tego:							
	- po raz pierwszy	394	57	40	30	49	56	162
	- po raz kolejny	1710	223	228	178	196	177	708
	- zwolnieni z przyczyn zakładu pracy	51	9	5	4	5	6	22
	- poprzednio pracujący	1892	242	245	182	230	215	778
	- niepełnosprawni	152	23	14	18	18	16	63
3.	Wyłączeni z ewidencji w 2021 r.	2336	321	274	225	262	263	991
	z tego:							
	- podjęcia pracy, w tym:	1699	228	206	165	197	205	698
	∞ praca niesubsydiowana	1252	154	156	124	145	142	531
	∞ praca subsydiowana, w tym:	447	74	50	41	52	63	167
	• roboty publiczne	99	17	20	10	13	10	29
	• prace interwencyjne	160	25	18	18	14	19	66
	• jednorazowe środki na podjęcie dział. gosp.	82	19	3	5	11	14	30
	• ref. kosztów zatrudnienia bezrobotnego	79	11	6	8	6	19	29
	• podjęcie pracy poza miejscem zamieszkania w ramach bonu na zasiedlenie	14	1	1	0	1	1	10
	• podjęcie pracy w ramach bonu zatrudnieniowego	6	0	0	0	4	0	2
	• dofinansowanie wynagrodzenia	3	0	2	0	0	0	1

	za zatrudnienie bezrobotnego powyżej 50 roku życia												
	• inne*	4	1	0	0	3	0	0					
	- rozpoczęcia szkolenia lub stażu	130	18	18	8	14	8	64					
	- prace społecznie użyteczne	40	8	11	8	9	4	0					
	- niepotwierdzenie gotowości do podjęcia pracy	136	20	5	11	11	10	79					
	- dobrowolnej rezygnacji	118	20	14	9	12	17	46					
	- podjęcia nauki	9	0	0	2	1	1	5					
	- osiągnięcia wieku emerytalnego	38	3	6	6	1	1	21					
	- nabycia praw emerytalnych i rentowych	10	2	1	2	2	2	1					
	- nabycia prawa do świadczenia przedemerytalnego	26	8	1	0	4	5	8					
	- inne	129	14	12	13	11	10	69					
4.	Liczba bezrobotnych na koniec 2021 r.	1792	230	209	191	185	204	773					

* w pozycji tej ujmowane jest zatrudnienie bezrobotnych niepełnosprawnych na miejscach pracy refundowanych ze środków PFRON, podjęcia działalności gospodarczej ze środków PFRON, refundacje części kosztów poniesionych na wynagrodzenia, nagrody i składki na ubezpieczenia społeczne skierowanych bezrobotnych do 30 roku życia (wakaty na zwolnionych stanowiskach pracy)

Tabela 45.
Bezrobotni zaktywizowani w 2021 roku

Wyszczególnienie	PUP Tuchola		Cekecyn		Gostycyn		Kęsowo		Lubiewo		Śliwice		Tuchola	
	Ogółem	Kobiety	Ogółem	Kobiety	Ogółem	Kobiety	Ogółem	Kobiety	Ogółem	Kobiety	Ogółem	Kobiety	Ogółem	Kobiety
Zgłoszone wolne miejsca pracy i aktywizacji zawodowej	1020		76		128		62		56		175		523	
Podjęcia pracy ogółem:	1699	861	228	123	206	98	165	94	197	100	205	86	698	360

- prace niesubsydiowane	1252	660	154	88	156	74	124	76	145	77	142	60	531	285
- praca subsydiowana:	447	201	74	35	50	24	41	18	52	23	63	26	167	75
• prace interwencyjne	160	86	25	13	18	8	18	10	14	8	19	8	66	39
• roboty publiczne	99	54	17	11	20	14	10	4	13	4	10	8	29	13
• jednorazowe środki na podjęcie dział. gosp.	82	31	19	6	3	0	5	3	11	5	14	5	30	12
• ref. kosztów utworzenia m-ca pracy	79	18	11	4	6	2	8	1	6	1	19	5	29	5
• podjęcie pracy poza miejscem zamieszkania w ramach bonu na zasiedlenie	14	6	1	0	1	0	0	0	1	1	1	0	10	5
• podjęcie pracy w ramach bonu zatrudnieniowego	6	4	0	0	0	0	0	0	4	3	0	0	2	1
• dofinansowanie wynagrodzenia za zatrudnienie bezrobotnego powyżej 50 roku życia	3	0	0	0	2	0	0	0	0	0	0	0	1	0
• inne	4	2	1	1	0	0	0	0	3	1	0	0	0	0
Staże	110	84	17	12	14	11	7	5	14	13	8	6	50	37
Szkolenia	20	4	1	0	4	0	1	1	0	0	0	0	14	3
Prace społecznie użyteczne	40	30	8	7	11	9	8	7	9	6	4	1	0	0
Dodatki aktywizacyjne	179	95	22	14	19	7	19	12	19	10	19	9	81	43