

**Projekt**

Zatwierdzony przez Radcę Prawnego

**UCHWAŁA NR XXVII/.../2026  
RADY GMINY LUBIEWO**

z dnia 21 maja 2026 r.

**w sprawie przystąpienia do sporządzenia miejscowego planu zagospodarowania przestrzennego obejmującego część terenu w m. Bruchniewo, obręb ewidencyjny Sucha, gm. Lubiewo.**

Na podstawie art. 18 ust. 2 pkt 5 ustawy z dnia 8 marca 1990 r. o samorządzie gminnym (t.j. Dz. U. z 2025 r. poz. 1153 z późn. zm.), art. 14 ust. 1 i 2 ustawy z dnia 27 marca 2003 r. o planowaniu i zagospodarowaniu przestrzennym (t.j. Dz. U. z 2026 r. poz. 538 z późn. zm.) uchwala się, co następuje:

**§ 1.** Przystępuje się do sporządzenia miejscowego planu zagospodarowania przestrzennego obejmującego część terenu w m. Bruchniewo, obręb ewidencyjny Sucha, gm. Lubiewo.

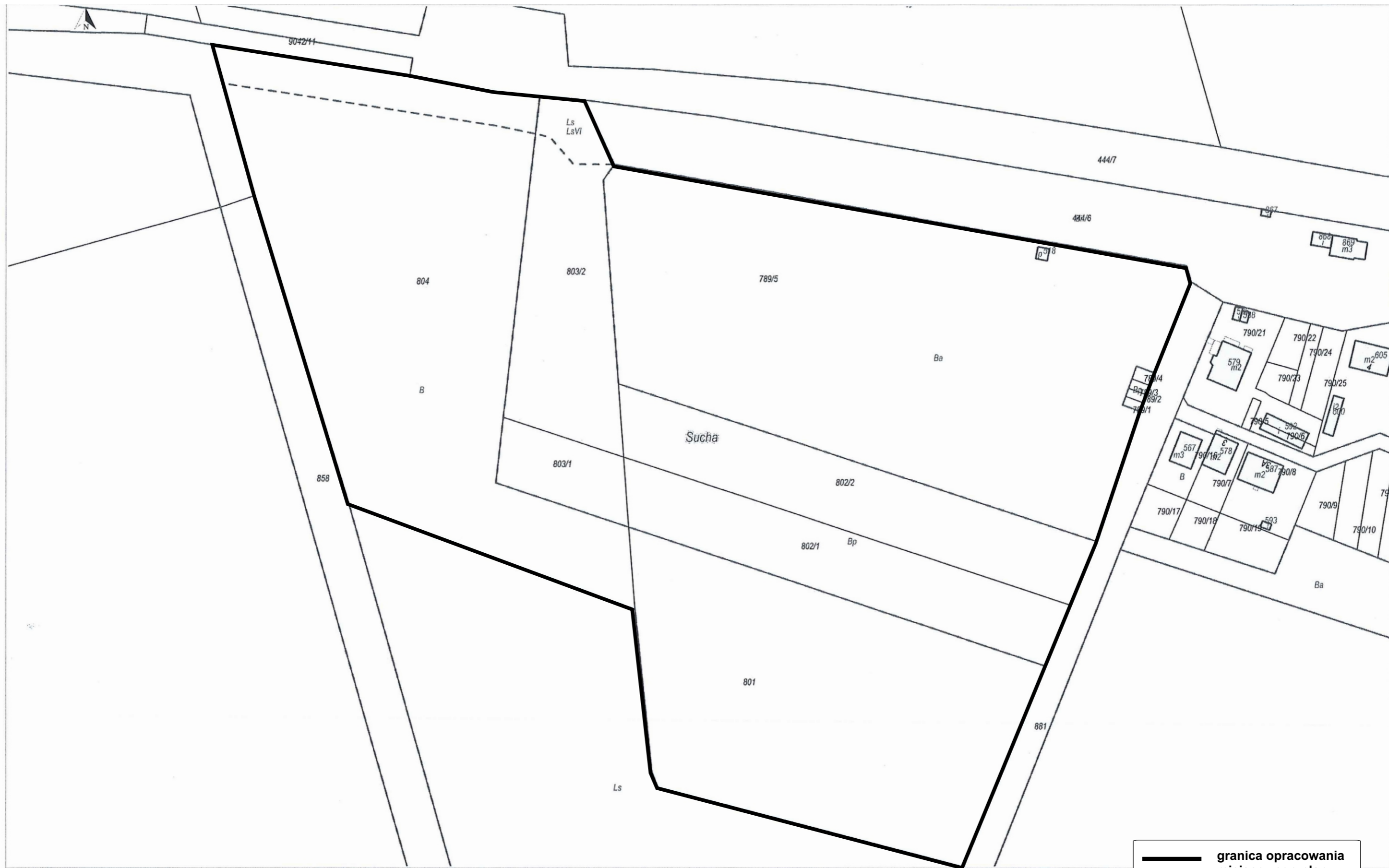
**§ 2.** Granice obszaru objętego projektem planu, o którym mowa w § 1, przedstawiono na załączniku graficznym, stanowiącym załącznik nr 1 do niniejszej uchwały.


**§ 3.** Wykonanie uchwały powierza się Wójtowi Gminy Lubiewo.

**§ 4.** Uchwała wchodzi w życie z dniem podjęcia i podlega ogłoszeniu na tablicy ogłoszeń i na stronie internetowej Biuletynu Informacji Publicznej Gminy Lubiewo.

Wójt Gminy Lubiewo

**Joanna Jastak**



 granica opracowania  
 miejscowego planu  
 zagospodarowania  
 przestrzennego

## **Uzasadnienie**

O przystąpieniu do opracowania miejscowego planu zagospodarowania przestrzennego zgodnie z art. 14 ust. 1 ustawy z dnia 27 marca 2003 r. o planowaniu i zagospodarowaniu przestrzennym, decyduje Rada Gminy w drodze uchwały. Uchwała Rady Gminy Lubiewo o przystąpieniu do sporządzenia miejscowego planu zagospodarowania przestrzennego obejmującego część terenu w m. Bruchniewo, obręb ewidencyjny Sucha, gm. Lubiewo rozpocznie tryb formalno – prawny sporządzania planu stosownie do zapisów ustawy.

Zgodnie z art. 14 ust. 5 ustawy z dnia 27 marca 2003 r. o planowaniu i zagospodarowaniu przestrzennym (t.j.Dz. U. z 2026 r. poz. 538 z późn. zm.) przeprowadzono analizę zasadności przystąpienia do sporządzenia miejscowego planu zagospodarowania przestrzennego dla ww. obszaru. Ustalono również, że planowane przeznaczenie terenu nie narusza ustaleń studium uwarunkowań i kierunków zagospodarowania przestrzennego gminy Lubiewo uchwalonego uchwałą nr XLV/316/2018 Rady Gminy Lubiewo z dnia 28 czerwca 2018 r. Na etapie sporządzania miejscowego planu zagospodarowania przestrzennego dla przedmiotowego terenu planuje się określenie zasad zagospodarowania terenu zabudowy wraz z obsługą komunikacyjną.

Obecnie na przedmiotowym terenie obowiązuje miejscowy plan zagospodarowania przestrzennego uchwalony Uchwałą Rady Gminy Lubiewo Nr XXII/178/2020 z dnia 17 września 2020 r. o następującym symbolu i ustaleniach:

- a) P/U – teren obiektów produkcyjnych, składów i magazynów oraz zabudowy usługowej;
- b) ZL - lasy.

Sporządzanie miejscowych planów zagospodarowania przestrzennego należy do zadań własnych gminy.

Wójt Gminy Lubiewo

**Joanna Jastak**