

UCHWAŁA NR

RADY GMINY DĘBNICA KASZUBSKA

z dnia 2025 r.

w sprawie zmiany uchwały nr XXVII/188/2020 Rady Gminy Dębica Kaszubska z dnia 30 grudnia 2020 r. w sprawie wyznaczenia obszaru i granic Aglomeracji ściekowej Dębica Kaszubska

Na podstawie art. 18 ust. 2 pkt 15 ustawy z dnia 8 marca 1990 r. o samorządzie gminnym (Dz. U. z 2024 r. poz. 1465, 1572, 1907, 1940; z 2023 r. poz. 1688) oraz art. 87 ust. 1, 4, 6 i 8 i art. 92 ustawy z dnia 20 lipca 2017 r. Prawo Wodne (Dz. U. z 2024 r. poz. 1087 z późn. zm.¹⁾), w związku z Rozporządzeniem Ministra Gospodarki Morskiej i Żeglugi Śródlądowej z dnia 27 lipca 2018 r. w sprawie sposobu wyznaczania obszarów i granic aglomeracji oraz po uzgodnieniu z Państwowym Gospodarstwem Wodnym Wody Polskie przez Regionalny Zarząd Gospodarki Wodnej w Gdańsku i Regionalnym Dyrektorem Ochrony Środowiska w Gdańsku, uchwała się, co następuje:

§ 1. W uchwale nr XXVII/188/2020 Rady Gminy Dębica Kaszubska z dnia 30 grudnia 2020 r. (Dz. U. Woj. Pomorskiego z 2021 r. poz. 410) w sprawie wyznaczenia obszaru i granic Aglomeracji ściekowej Dębica Kaszubska wprowadza się następujące zmiany:

- 1) § 1 otrzymuje brzmienie: „Wyznacza się Aglomerację ściekową Dębica Kaszubska o równoważnej liczbie mieszkańców (RLM) wynoszącą 7.826, obejmującą położone w gminie Dębica Kaszubska miejscowości Borzęcino, Budowo, Dębica Kaszubska, Dobieszewko, Dobieszewo, Gałęzów, Grabin, Kotowo, Krzynia, Krzywań, Łabiszewo, Motarzyno, Niemczewo, Niepogłędzie, Podole Małe, Skarszów Górny, Starnice z oczyszczalnią ścieków w Dębicy Kaszubskiej”;
- 2) dotychczasowy załącznik nr 1 do zmienionej uchwały otrzymuje brzmienie zgodne z załącznikiem nr 1 do niniejszej uchwały;
- 3) dotychczasowy załącznik nr 2 do zmienionej uchwały stanowiący mapę w skali 1: 10 000 otrzymuje brzmienie zgodne z załącznikiem nr 2 do niniejszej uchwały.

§ 2. Wykonanie uchwały powierza się Wójtowi Gminy Dębica Kaszubska.

§ 3. Uchwała wchodzi w życie po upływie 14 dni od dnia ogłoszenia w Dzienniku Urzędowym Województwa Pomorskiego.

¹⁾Zmiany tekstu jednolitego wymienionej ustawy zostały ogłoszone w Dz.U. z 2024 r. poz. 1087, 1089, 1473; z 2023 r. poz. 877; M.P. z 2024 r. poz. 906, 907, 909 i 911.

Załącznik nr 1 do uchwały nr

Rady Gminy Dębica Kaszubska

z dnia.....2025 r.

CZEŚĆ OPISOWA

- a) **Długość i rodzaj sieci kanalizacyjnej lub planowana do budowy sieć kanalizacyjna, liczba stałych mieszkańców aglomeracji, liczba osób czasowo przebywających w aglomeracji oraz przemysł obsługiwany przez sieć kanalizacyjną lub planowaną do budowy sieć kanalizacyjną oraz oczyszczalnię ścieków, a także wskaźnik koncentracji:**

Stali mieszkańcy aglomeracji [RLM]	Osoby czasowo przebywające w aglomeracji [RLM]	Przemysł w aglomeracji [RLM]	RLM aglomeracji
7.292	350	184	7.826

Opis:

Stali mieszkańcy aglomeracji korzystający z sieci: 7.257

- korzystający ze zbiorników bezodpływowych: 35

Czasowi mieszkańcy korzystający:

- z sieci: 350

- ze zbiorników bezodpływowych: 0

Ilość mieszkańców przewidzianych do podłączenia na skutek planowanych inwestycji: 14

- (w tym) stali mieszkańcy korzystający ze zbiorników: 14

- (w tym) czasowi mieszkańcy korzystający ze zbiorników: 0

RLM Przemysł w aglomeracji:

- (w tym) RLM przemysł podłączony do sieci: 184

L.p.	Kanalizacja istniejąca	[km]	Liczba osób korzystających z istniejącej kanalizacji			Uwagi
			Mieszkańcy stali	Mieszkańcy czasowo zameldowani	Razem	
1.	Sanitarna grawitacyjna	73,4	7195	62	7257	
2.	Sanitarna tłoczna	52,0				
Razem		125,4	7195	62	7257	

Aglomeracja Dębica Kaszubska jest skanalizowana w 99 %. Tym samym spełnia wymagania dyrektywy nr 91/271/EWG w sprawie oczyszczania ścieków komunalnych.

- b) **Długość i rodzaj sieci kanalizacyjnej planowanej do budowy sieci kanalizacyjnej, liczbie stałych mieszkańców aglomeracji, liczbie osób czasowo przebywających w aglomeracji oraz przemyśle obsługiwany przez sieć kanalizacyjną lub planowana do budowy sieć kanalizacyjną oraz oczyszczalnię ścieków, a także o wskaźnikach koncentracji;**

Kanalizacja planowana	Długość [km]	Stali mieszkańcy aglomeracji [RLM]	Osoby czasowo przebywające w aglomeracji [RLM]	Wskaźnik koncentracji [osoby/km nowej sieci]	
				poza obszarami, o których mowa w § 3 ust. 5 ww. rozporządzenia	na obszarach, o których mowa w § 3 ust. 5 ww. rozporządzenia
sanitarna grawitacyjna	0,11	14	0	127	0
sanitarna tłoczna	0,0				
ogólnospławna grawitacyjna	-				
ogólnospławna tłoczna	-				
SUMA	0,11				

Planowana budowa sieci kanalizacyjnej w obszarze Aglomeracji ujęta została w VI a KPOŚK w załączniku nr 3 (2021r.) gdzie zakres obejmuje przebudowę kanalizacji sanitarnej o długości 455m:

- Dębica Kaszubska ul. Wysoka dz. nr 167/26 – kanalizacja grawitacyjna o długości 0,11km (zakres dotyczy budowy nowego odcinka sieci w ramach przebudowy). Łączna długość planowanej sieci kanalizacji sanitarnej wyniesie 0,11km

Przewidywana ilość osób korzystających z planowanej do budowy kanalizacji sanitarnej wyniesie 14 osób

Wskaźnik koncentracji wyniesie $14/0,11=127$ os./km

c) istniejące i planowane do budowy oczyszczalnie ścieków, a w przypadku aglomeracji zakończonych końcowym punktem zrzutu ścieków komunalnych – informacja, do której aglomeracji ścieki te będą odprowadzane wraz z określeniem obciążenia oczyszczalni ścieków;

Aglomeracja zakończona: oczyszczalnią ścieków		
Opis: Agglomeracja Dębica Kaszubska zakończona jest oczyszczalnią ścieków przy ul. Przemysłowej 1, 76-248 Dębica Kaszubska – odprowadzająca ścieki oczyszczone do rzeki Skotawy. Nie planuje się budowy nowych oczyszczalni ścieków na terenie aglomeracji. Ścieki z terenu aglomeracji nie są odprowadzane do oczyszczalni ścieków w innej aglomeracji.		
Oczyszczalnia ścieków <u>istniejąca</u>		
Nazwa	Oczyszczalnia ścieków w Dębicy Kaszubskiej	Oczyszczalnia „„”
Lokalizacja	ul. Przemysłowa 1, 76-248 Dębica Kaszubska	-
Pozwolenie wodnoprawne na odprowadzanie ścieków z oczyszczalni ścieków do środowiska	Decyzja Dyrektora Zarządu Zlewni w Gdańsku PGW Wody Polskie o pozwoleniu wodnoprawnym GD.ZUZ.3.4210.202 2.MW z dnia 05.07.2022 udzielająca pozwolenia na wodnoprawnego na odprowadzanie ścieków oczyszczonych do rzeki Skotawy. Decyzja jest ważna do 14.07.2032r.	-
Rodzaj oczyszczalni ścieków	PUB2- oczyszczalnia biologiczna z podwyższonym usuwaniem związków azotu (N), fosforu (P) spełniająca standardy odprowadzanych ścieków dla aglomeracji < 100 000 RLM	-
Obciążenie oczyszczalni ścieków [RLM]	6.507	-
Projektowana wydajność oczyszczalni ścieków [RLM]	14.880	-
Przepustowość oczyszczalni ścieków	średnia [m³/d]	828,65
	maksymalna dobową [m³/d]	1.550
	maksymalna roczna [m³/rok]	565.750
Odbiornik ścieków oczyszczonych	Rzeka Skotawa wylot zlokalizowany w km 4+760 o współrzędnych geograficznych N54°22'11", E 17°9'33"	-

Odbiornikiem ścieków oczyszczonych jest rzeka Skotawa za pośrednictwem wylotu otwartego w km 4+760 – współrzędne geograficzne miejsca odprowadzenia ścieków zgodnie z uzyskanym pozwoleniem wodnoprawnym, przedstawiają się następująco: N 54°22'11", E 17°9'33".

Planowane są w przyszłości inwestycje obejmujące modernizację przedmiotowej oczyszczalni ścieków w zakresie:

- modernizacji części mechanicznej w tym: wymiana mechanicznej kraty gęstej, bloku separacji piasku bądź montaż urządzenia zablokowanego do separacji skrutek i piasku, montaż mechanicznego separatora tłuszczu, remont piaskownika, montaż by-passu piaskownika z kratą mechaniczną gęstą, remont głównej przepompowni i montaż przepompowni równoległej z odrębnym orurowaniem do reaktora

- modernizacji części biologicznej: remont lub wymiana systemu napowietrzania (dyski napowietrzające, orurowanie), pomiary parametrów on-line jak tlen, gęstość osadu i dodatkowo poziom azotu, wymiana pomp procesowych, mieszadeł i mieszadeł pompujących, wymiana uzbrojenia szaf zasilających i sterujących;

Stacja dmuchaw: montaż wentylacji mechanicznej pomieszczenia stacji dmuchaw, wymiana dmuchaw,

Gospodarka osadowa: przetwarzanie osadu nadmiernego na nawóz w wyniku mieszania z dużą ilością wapna w temp. min 85°C, bądź kompostowanie z masą roślinną, wymiana urządzenia do odwadniania osadu, budowa magazynu nawozu, niezbędne certyfikaty i zatwierdzenia.

- modernizacji systemu sterowania, pomiarów przepływów, modernizacja lub wymiana wizualizacji procesów i pracy urządzeń.

Zamierzenia inwestycyjne stanowią ulepszenia technologiczne, które nie spowodują zmiany parametrów dotyczących wydajności oraz przepustowości oczyszczalni ścieków.

Oczyszczalnia ścieków planowana – nie planuje się inwestycji w budowę nowej oczyszczalni ścieków

Nazwa oczyszczalni ścieków	Oczyszczalnia „...”	
Lokalizacja oczyszczalni ścieków	Nie dotyczy	
Pozwolenie wodnoprawne na odprowadzanie ścieków z oczyszczalni ścieków do środowiska	Nie dotyczy	
Rodzaj oczyszczalni ścieków	Nie dotyczy	
Obciążenie oczyszczalni ścieków [RLM]	Nie dotyczy	
Projektowana wydajność oczyszczalni ścieków [RLM]	Nie dotyczy	
Przepustowość oczyszczalni ścieków	średnia [m³/d]	Nie dotyczy
	maksymalna godzinowa [m³/h]	Nie dotyczy
	maksymalna roczna [m³/rok]	Nie dotyczy
Odbiornik ścieków oczyszczonych	Nie dotyczy	

Nie planuje się na terenie aglomeracji inwestycji w budowę nowej oczyszczalni ścieków.

d) system gospodarki ściekowej:

średnia dobową ilość ścieków komunalnych powstających na terenie aglomeracji oraz skład jakościowy tych ścieków; przepustowość istniejącej oczyszczalni ścieków w m³/d; ilość i skład jakościowy ścieków przemysłowych odprowadzanych przez zakłady do systemu kanalizacji zbiorczej; nazwy zakładów, których podłączenie do systemu kanalizacji zbiorczej jest planowane; uzasadnienie określonej RLM aglomeracji; ilość ścieków powstających na terenie aglomeracji nieobjętych systemem kanalizacji zbiorczej, gdzie zastosowano systemy indywidualne albo planuje się zastosowanie systemów indywidualnych lub innych rozwiązań zapewniających taki sam poziom ochrony środowiska jak w przypadku systemów kanalizacji zbiorczej;

System gospodarki ściekowej			
Ilość ścieków dopływająca do oczyszczalni siecią kanalizacyjną z terenu aglomeracji [m³/rok]	288.832		
Ilość ścieków dowożonych do oczyszczalni ze zbiorników bezodpływowych z terenu aglomeracji [m³/rok]	495		
Ilość ścieków wytworzonych przez mieszkańców aglomeracji korzystających z przydomowych oczyszczalni ścieków [dam³/rok]	0,0		
Łączna ilość ścieków powstających na terenie aglomeracji nieobjętych systemem kanalizacji zbiorczej, gdzie zastosowano systemy indywidualne albo planuje się zastosowanie systemów indywidualnych lub innych rozwiązań zapewniających taki sam poziom ochrony środowiska jak w przypadku systemów kanalizacji zbiorczej [dam³/rok]	495 (zbiorniki bezodpływowe)		
Łączna ilość ścieków komunalnych powstających na terenie aglomeracji [m³/rok]	289.327		
Średnia dobową ilość ścieków komunalnych powstających na terenie aglomeracji [m³/d]	792,7 m ³ /d		
Skład jakościowy ścieków komunalnych powstających na terenie aglomeracji	Wskaźnik	Ścieki surowe	Ścieki oczyszczone

	BZT ₅ [mgO ₂ /dm ³]	492,5	2,3
	ChZTCr [mgO ₂ /dm ³]	1189,6	33,1
	Zawiesina ogólna [mg/dm ³]	384,4	3,0
	Azot ogólny	n/d	n/d
	Fosfor ogólny	n/d	n/d
<p>Powyżej zamieszczono uśrednione wyniki badań stężeń zanieczyszczeń w ściekach surowych jakie dopływają do oczyszczalni obsługujących aglomerację oraz ścieków oczyszczonych przez oczyszczalnię na terenie aglomeracji w latach 2021-2024. Jak wynika z tych danych ścieki oczyszczone spełniają wymagania określone w rozporządzeniu Ministra Gospodarki Morskiej i Żeglugi Śródlądowej z dnia 12 lipca 2019 r. w sprawie substancji szczególnie szkodliwych dla środowiska wodnego oraz warunków jakie należy spełnić przy wprowadzaniu do wód lub do ziemi ścieków, a także przy odprowadzaniu wód opadowych lub roztopowych do wód lub do urządzeń wodnych (t.j. Dz. U. z 2019r. poz. 1311). Podobnie ścieki oczyszczone spełniają wymagania w zakresie poziomu stężeń zanieczyszczeń wskazane w decyzji pozwolenia wodno – prawnego, jaką wydano dla oczyszczalni ścieków.</p>			
Przemysł istniejący			
Ilość ścieków przemysłowych odprowadzanych do zbiorczej sieci kanalizacyjnej na terenie aglomeracji [m³/d]	15,0		
Skład jakościowy ścieków przemysłowych odprowadzanych do zbiorczej sieci kanalizacyjnej na terenie aglomeracji	BZT ₅ [mgO ₂ /l] - 733,3 ChZTCr [mgO ₂ /l] – 1045,0 Zawiesina ogólna [mg/l] – 340,0 Fosfor ogólny [mgP/l] – n.b. Azot ogólny [mgN/l] –n.b.		
Najważniejsze podmioty gospodarcze na terenie aglomeracji ze wskazaniem rodzaju produkcji	Podmiot gospodarczy	Rodzaj produkcji/usług	
	„Euro-Fish” Sp. z o.o. w Bierkowie Zakład w Krzywaniu	Przemysł spożywczy	
	Z.P.C. „Diana” Dębica Kasz.	Zakład cukierniczy	
	PPH „Domin” Dębica Kasz.	Zakład piekarniczy	
<p>W powyższym zestawieniu przedstawiono dane dotyczące podmiotów które należą do kategorii „przemysł”, którą są odprowadzane do sieci kanalizacyjnej. Podmioty te ogółem odprowadziły w ostatnim roku do zbiorczej sieci kanalizacyjnej na terenie aglomeracji średnio 15,0 m³/ dobę.</p> <p>W punkcie „Skład jakościowy ścieków przemysłowych odprowadzanych do zbiorczej sieci kanalizacyjnej na terenie aglomeracji” przedstawiono średnie roczne wyniki stężeń głównych zanieczyszczeń w ściekach surowych odprowadzanych przez podmioty zaliczane do kategorii „przemysł”. Ścieki tego typu są odprowadzane tylko do oczyszczalni w Dębicy Kaszubskiej, z terenu gminy Dębica Kaszubska.</p>			
Przemysł planowany			
Ilość ścieków przemysłowych planowanych do odprowadzania do zbiorczej sieci kanalizacyjnej na terenie aglomeracji [m³/d]	Nie dotyczy		
Najważniejsze podmioty gospodarcze, których planowane jest podłączenie do systemu kanalizacji zbiorczej na terenie aglomeracji ze wskazaniem rodzaju produkcji	Podmiot gospodarczy	Rodzaj produkcji/usług	
	--	--	
	--	--	
	--	--	
<p>Nie planuje się odprowadzania dodatkowych (poza wskazanymi powyżej) ścieków z zakładów przemysłowych do zbiorczej sieci kanalizacji sanitarnej na terenie aglomeracji.</p>			

Dane dotyczące zrealizowanych inwestycji na terenie aglomeracji zgodnie z art. 87 ust. 8 pkt 2 ustawy Prawo Wodne

Wyszczególnienie zrealizowanych inwestycji	Wartość inwestycji (brutto)	Źródło finansowania
Budowa kanalizacji sanitarnej Osiedle Północ II m. Dębica Kaszubska	1.370.304,85 PLN	Fundusz Rządowy Polski Ład
Przebudowa kanalizacji sanitarnej w m. Krzywań	366.370,33 PLN	Fundusz Rządowy Polski Ład

Ww. inwestycje zrealizowane były w obszarze aglomeracji Dębica Kaszubska

Uzasadnienie określonej RLM aglomeracji

Wyszczególnienie	RLM/szt.
RLM stałych mieszkańców aglomeracji	7292
RLM osób czasowo przebywających w aglomeracji	350
RLM przemysłu	184
Liczba stałych i czasowych mieszkańców korzystających z sieci kanalizacyjnej	7257
Liczba stałych mieszkańców korzystających ze zbiorników bezodpływowych	35
Liczba stałych mieszkańców korzystających z przydomowych oczyszczalni ścieków	0
Liczba zainstalowanych zbiorników bezodpływowych [szt.]	12
Liczba przydomowych oczyszczalni ścieków [szt.]	0

Obecnie na terenie aglomeracji funkcjonują jeszcze zbiorniki bezodpływowe, które będą sukcesywnie likwidowane. Na terenie aglomeracji nie planuje się budowy nowych przydomowych oczyszczalni ścieków – aglomeracja jest skanalizowana obecnie w 99,7%.

e) **strefy ochronne ujęć wody, zawierające oznaczenie aktów prawa miejscowego lub decyzji ustanawiających te strefy oraz zakazy, nakazy i ograniczenia obowiązujące na tych terenach**

Strefa ochronna ujęcia wody	Oznaczenie aktów prawa miejscowego lub decyzji ustanawiających strefę ochronną ujęcia wody oraz zakazy, nakazy i ograniczenia obowiązujące na tym terenie
Ujęcie wody podziemnej w m. Budowo – wyznaczono strefy ochrony bezpośredniej na terenie działek nr 223/12 o obwodzie 105,0m i dz. nr 223/13 o obwodzie 77,7m obejmujące studnie głębinowe SW-1/72 i SW-2/75	Strefa ochrony bezpośredniej ustanowiona decyzją Dyrektora Zarządu Zlewni w Gdańsku PGW Wody Polskie nr GU.ZUZ.3.4100.127.2019.BB z dnia 14 lutego 2019r.
Ujęcie wody podziemnej w m. Borzęcino – wyznaczono strefę ochrony bezpośredniej na terenie działki nr 32/45 o obwodzie 133,9m obejmującą studnie głębinowe SW-1A/83 i SW-2/73	Strefa ochrony bezpośredniej ustanowiona decyzją Dyrektora Zarządu Zlewni w Gdańsku PGW Wody Polskie nr GU.ZUZ.3.4100.126.2019.BB z dnia 22 stycznia 2019r.
Ujęcie wody podziemnej w m. Dobieszewo – wyznaczono strefę ochrony bezpośredniej o obwodzie 97,6m na terenie działek nr 91/7 i 14/11 obejmującą studnie głębinowe SW-1/89 i SW-2/88	Strefa ochrony bezpośredniej ustanowiona decyzją Dyrektora Zarządu Zlewni w Gdańsku PGW Wody Polskie nr GU.ZUZ.3.4100.128.2019.BB z dnia 22 stycznia 2019r.
Ujęcie wody podziemnej w m. Krzynia – wyznaczono strefę ochrony bezpośredniej o obwodzie 137,0m na terenie działki 31/20 obejmującą studnie głębinowe SW-1/70 i SW-2/2015	Strefa ochrony bezpośredniej ustanowiona decyzją Dyrektora Zarządu Zlewni w Gdańsku PGW Wody Polskie nr GU.ZUZ.3.4100.144.2019.BB z dnia 27 marca 2020r.
Ujęcie wody podziemnej w m. Dębica Kaszubska – wyznaczono strefę ochrony bezpośredniej o obwodzie 234,8m na terenie działki nr 391 obejmującą studnie głębinowe SW-2/70 i SW-3/93	Strefa ochrony bezpośredniej ustanowiona decyzją Dyrektora Zarządu Zlewni w Gdańsku PGW Wody Polskie nr GU.ZUZ.3.4100.129.2019.BB z dnia 21 lutego 2020r.
Ujęcie wody podziemnej w m. Krzywań – wyznaczono strefę ochrony bezpośredniej o obwodzie 32,8m na terenie działki nr 10/19 obejmującą studnię głębinową SW-1/58	Strefa ochrony bezpośredniej ustanowiona decyzją Dyrektora Zarządu Zlewni w Gdańsku PGW Wody Polskie nr GU.ZUZ.3.4100.136.2019.BB z dnia 26 marca 2020r.
Ujęcie wody podziemnej w m. Niepogłędzie – wyznaczono strefę ochrony bezpośredniej na terenie działki nr 167/8 o obwodzie 100,7m obejmującą studnię głębinową SW-3/71	Strefa ochrony bezpośredniej ustanowiona decyzją Dyrektora Zarządu Zlewni w Gdańsku PGW Wody Polskie nr GU.ZUZ.3.4100.140.2019.BB z dnia 29 maja 2020r.
Na terenie aglomeracji funkcjonuje siedem ujęć wody podziemnej, dla których ustanowiono strefy ochrony bezpośredniej w miejscowościach: Budowo Borzęcino, Dobieszewo, Krzynia, Dębica Kaszubska, Krzywań i Niepogłędzie. Zgodnie z warunkami decyzji o ustanowieniu stref ochrony bezpośredniej ujęć wód podziemnych wyznaczono obszar wokół studni głębinowych w liniach rozgraniczeń działek lub istniejących ogrodzeń. Ograniczenia jakie wynikają z ww. decyzji obejmują następujące zobowiązania i zakazy: - zakaz użytkowania gruntów do celów niezwiązanych z eksploatacją ujęcia wody, - wody opadowe i roztopowe należy odprowadzać w sposób uniemożliwiający przedostawanie się ich do urządzeń służących do poboru wody, - ścieki sanitarne odprowadzać poza granicę terenu ochrony bezpośredniej ujęcia, Ograniczyć wyłącznie do niezbędnych potrzeb przebywanie osób niezatrudnionych przy obsłudze urządzeń do poboru wody.	
Na terenie aglomeracji nie wyznaczono stref ochrony pośredniej ujęć wody.	

f) **obszary ochronne zbiorników wód śródlądowych zawierające oznaczenie aktów prawa miejscowego ustanawiających te obszary oraz zakazy, nakazy i ograniczenia obowiązujące na tych obszarach**

Na terenie aglomeracji nie wyznaczono obszaru ochronnego zbiornika wód śródlądowych.

g) **formy ochrony przyrody, o których mowa w art. 6 ustawy z dnia 16 kwietnia 2004 r. o ochronie przyrody, zawierające nazwę formy ochrony przyrody oraz tytuł i miejsce ogłoszenia aktu prawnego tworzącego, ustanawiającego albo wyznaczającego formę ochrony przyrody oraz informacje o obszarach mających znaczenie dla Wspólnoty znajdujących się na liście, o której mowa w art. 27 ust. 1 tej ustawy**

Forma ochrony przyrody	Tytuł i miejsce ogłoszenia aktu prawnego tworzącego, ustanawiającego albo wyznaczającego formę ochrony przyrody oraz informacje o obszarach mających znaczenie dla Wspólnoty znajdujących się na liście, o której mowa w art. 27 ust. 1 tej ustawy
Obszar Specjalnej ochrony ptaków „Dolina Słupi” (PLB220002)	Dyrektywa Rady 79/409/EWG z dnia 2 kwietnia 1979 roku w sprawie ochrony dzikich ptaków. Rozporządzenie Ministra Środowiska z dn. 12.01.2011 w sprawie obszarów specjalnej ochrony ptaków Natura 2000 (Dz.U.2011 nr 25 poz. 133)
Obszar NATURA 2000 Dolina Słupi (PLH220052)	Dyrektywa Rady 92/43/EWG z dnia 21 maja 1992 roku w sprawie ochrony siedlisk przyrodniczych oraz dzikiej fauny i flory. Rozporządzenie Ministra Środowiska z dnia 13 kwietnia 2010 r. w sprawie siedlisk przyrodniczych oraz gatunków będących przedmiotem zainteresowania Wspólnoty, a także kryteriów wyboru obszarów kwalifikujących się do uznania lub wyznaczenia jako obszary Natura 2000 (Dz. U. z 2014 r. poz. 1713).
Park Krajobrazowy „Dolina Słupi”	Rozporządzenie Wojewody Pomorskiego nr 15/2003 z dnia 23 czerwca 2003, (Dz. Urz. nr 83 poz. 1362 z dnia 30 czerwca 2003 r.)
Na terenie aglomeracji występują 3 formy ochrony przyrody: Obszar Specjalnej ochrony ptaków „Dolina Słupi” (PLB220002), Obszar NATURA 2000 Dolina Słupi (PLH220052) i Park Krajobrazowy „Dolina Słupi”.	

Wykaz dokumentów stanowiących podstawę do wyznaczania obszaru i granic aglomeracji zgodnie z § 3 ust. 1 ww. rozporządzenia Ministra Gospodarki Morskiej i Żeglugi Śródlądowej z dnia 27 lipca 2018 r. w sprawie sposobu wyznaczenia obszarów i granic aglomeracji (Dz. U. z 2018 poz. 1586)

Wyszczególnienie	NIE	TAK
Studium uwarunkowań i kierunków zagospodarowania przestrzennego gminy - Uchwała nr VI/30/2011 Rady Gminy Dębica Kaszubska z dnia 30 marca 2011 - Uchwała XLI/296/2014 z dnia 26.03.2014 w sprawie zmiany studium uwarunkowań i kierunków zagospodarowania przestrzennego Gminy Dębica Kaszubska oraz przyjęcia tekstu jednolitego studium uwarunkowań i kierunków zagospodarowania przestrzennego gminy Dębica Kaszubska wynikającego z tej zmiany.		X
Miejscowe plany zagospodarowania przestrzennego - Uchwała XLIV/301/2010 z dnia 29.04.2010 Rady Gminy Dębica Kaszubska w sprawie uchwalenia miejscowego planu zagospodarowania przestrzennego dla terenu zabudowy mieszkalnej w rejonie ulicy Polnej w miejscowości Dębica Kaszubska gmina Dębica Kaszubska (teren „A”) - Uchwała XLIV/302/2010 z dnia 29.04.2010 Rady Gminy Dębica Kaszubska w sprawie uchwalenia miejscowego planu zagospodarowania przestrzennego dla terenu zabudowy mieszkalnej w rejonie ulicy Polnej w miejscowości Dębica Kaszubska gmina Dębica Kaszubska (teren „B”) - Uchwała XXVII/215/2017 z dnia 26.04.2017 Rady Gminy Dębica Kaszubska w sprawie uchwalenia miejscowego planu zagospodarowania przestrzennego dla obszaru w rejonie cmentarza w miejscowości Dębica Kaszubska gmina Dębica Kaszubska - Uchwała XXXVI/264/2013 z dnia 13.11.2013 Rady Gminy Dębica Kaszubska w sprawie miejscowego planu zagospodarowania przestrzennego dla obszaru położonego w miejscowości Dębica Kaszubska gmina Dębica Kaszubska (Północ II obszar „A” zabudowa mieszkaniowa) - Uchwała XXVII/215/2017 z dnia 26.04.2017 Rady Gminy Dębica Kaszubska w sprawie uchwalenia miejscowego planu zagospodarowania przestrzennego dla obszaru w rejonie cmentarza w miejscowości Dębica Kaszubska gmina Dębica Kaszubska - Uchwała XXIX/153/2005 z dnia 31.01.2005 Rady Gminy Dębica Kaszubska w sprawie miejscowego planu zagospodarowania przestrzennego osiedla mieszkaniowego „Północ” w miejscowości Dębica Kaszubska. - Uchwała XXIII/147/00 z dnia 25.08.2000 Rady Gminy Dębica Kaszubska w sprawie zmiany miejscowego planu zagospodarowania przestrzennego miejscowości Dębica Kaszubska - Uchwała XVIII/89/2004 z dnia 07.04.2004 Rady Gminy Dębica Kaszubska w sprawie miejscowego planu zagospodarowania przestrzennego dla terenu zabudowy mieszkaniowej w miejscowości Dębica Kaszubska (działka nr 759/5) - Uchwała XXXIV/247/2013 z dnia 29.08.2013 Rady Gminy Dębica Kaszubska w sprawie miejscowego planu zagospodarowania przestrzennego dla obszarów położonych w rejonie miejscowości Dobieszewo, w obrębach Dobieszewo, Dębica Kaszubska Leśnictwo oraz Starnice z przeznaczeniem pod budowę elektrowni wiatrowych. - Uchwała XVI/89/2008 z dnia 14.03.2008 Rady Gminy Dębica Kaszubska w sprawie miejscowego planu zagospodarowania przestrzennego dla terenu części osiedla wielorodzinnego w miejscowości Motarzyno gmina Dębica Kaszubska. - Uchwała Nr XLVI/341/2014 z dnia 2014-10-29 Rady Gminy Dębica Kaszubska w sprawie uchwalenia miejscowego planu zagospodarowania przestrzennego dla obszaru położonego w miejscowości Dębica Kaszubska gmina Dębica Kaszubska (PÓŁNOC II obszar „B” – zabudowa przemysłowa). <i>Wszystkie MPZP znajdują się pod adresem internetowym: - gmina Dębica Kaszubska: http://debnicakaszubska.e-mapa.net</i>		X
Ramowe studium uwarunkowań i kierunków zagospodarowania przestrzennego związku metropolitalnego	X	
Decyzje o warunkach zabudowy i zagospodarowania terenu	X	
Decyzje o ustaleniu lokalizacji inwestycji celu publicznego	X	
Pozwolenia na budowę w zakresie gospodarki wodnej	X	
Zgłoszenia budowy, budowli oraz obiektów liniowych w zakresie gospodarki wodnej	X	
Wieloletnie plany rozwoju i modernizacji urządzeń wodociągowych i urządzeń kanalizacyjnych, o których mowa w art. 21 ust. 1 ustawy z dnia 7 czerwca 2001 r. o zbiorowym zaopatrzeniu w wodę i zbiorowym odprowadzaniu ścieków; - Wieloletni plan rozwoju i modernizacji urządzeń wodociągowych i kanalizacyjnych będących w posiadaniu Zakładu Gospodarki Komunalnej w Dębicy Kaszubskiej Sp. z o.o. na lata 2020-2023 zatwierdzony Uchwałą Rady Gminy Dębica Kaszubska nr XVIII/137/2020 z dnia 25 marca 2020r.		X
Pogramy funkcjonalno-użytkowe, o których mowa w art. 31 ust. 2 ustawy z dnia 29 stycznia 2004 r. – Prawo zamówień publicznych (t.j. Dz. U. z 2020 r. poz. 288 z późn. zm.)	X	

Załącznik nr 2 do uchwały nr
Rady Gminy Dębica Kaszubska
z dnia.....2025 r.







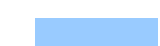
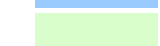

CZEŚĆ GRAFICZNA

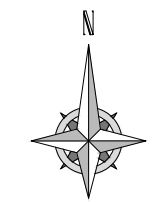
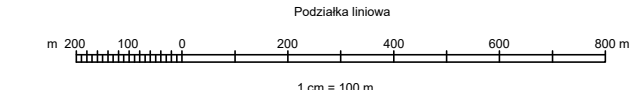
Mapa topograficzna w skali 1:10 000
Załączniki nr 2.1, 2.2, 2.3, 2.4, 2.5, 2.6

AGLOMERACJA ŚCIEKOWA GMINA DĘBNICA KASZUBSKA MAPA POGLĄDOWA

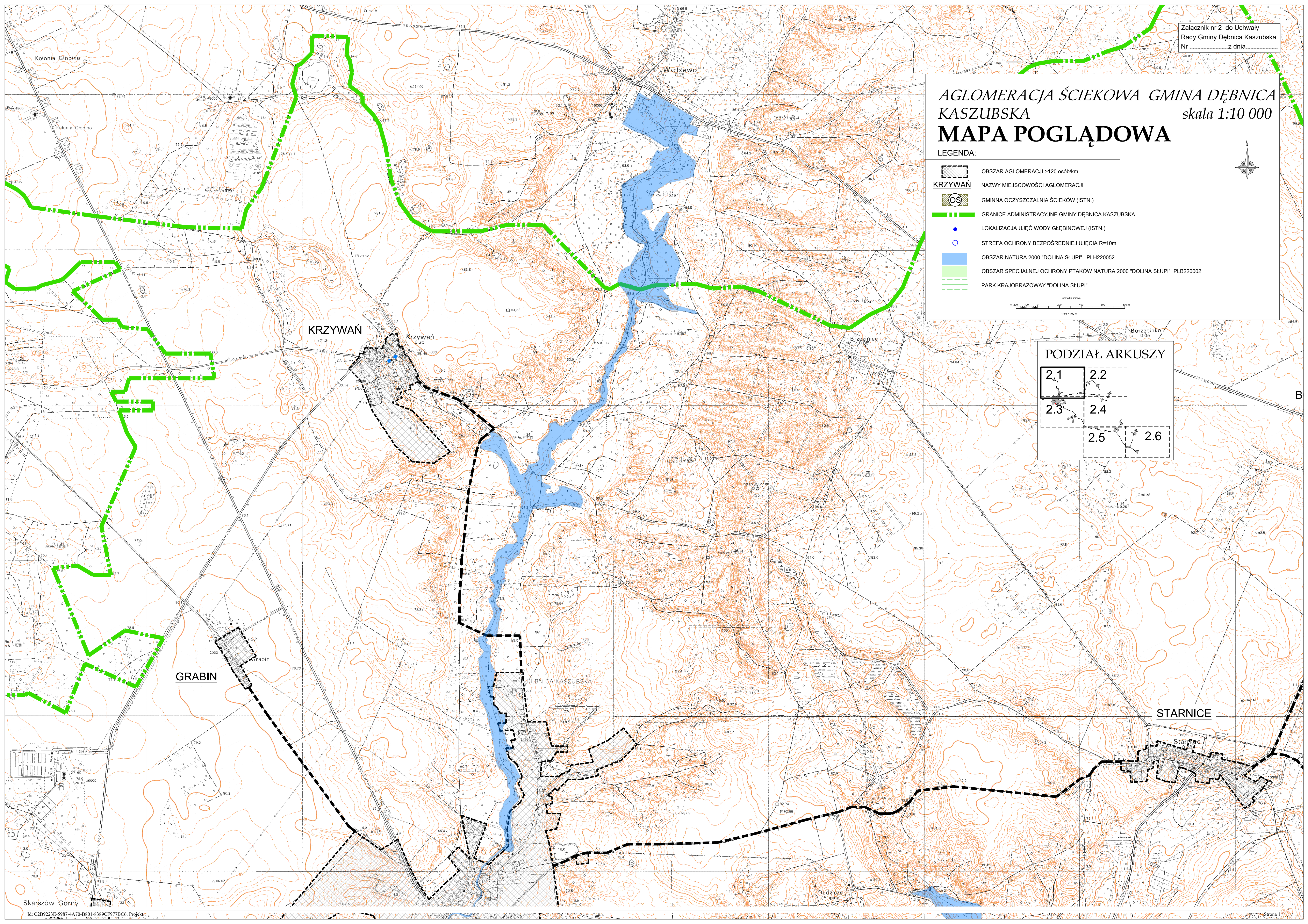
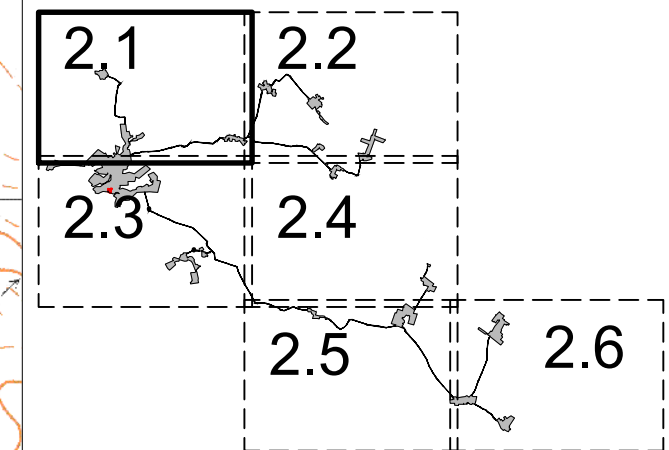
skala 1:10 000

LEGENDA:

-  OBSZAR AGLOMERACJI >120 osób/km
-  **KRZYWAŃ** NAZWY MIEJSCOWOŚCI AGLOMERACJI
-  GMINNA OCZYSZCZALNIA ŚCIEKÓW (ISTN.)
-  GRANICE ADMINISTRACYJNE GMINY DĘBNICA KASZUBSKA
-  LOKALIZACJA UJĘĆ WODY GŁĘBINOWEJ (ISTN.)
-  STREFA OCHRONY BEZPOŚREDNIEJ UJĘCIA R=10m
-  OBSZAR NATURA 2000 "DOLINA ŚLUPI" PLH220052
-  OBSZAR SPECJALNEJ OCHRONY PTAKÓW NATURA 2000 "DOLINA ŚLUPI" PLB220002
-  PARK KRAJOBRAZOWY "DOLINA ŚLUPI"



PODZIAŁ ARKUSZY



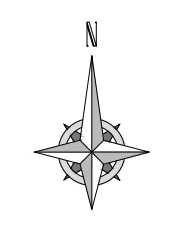
AGLOMERACJA ŚCIEKOWA GMINA DĘBNICA KASZUBSKA MAPA POGLĄDOWA

skala 1:10 000

LEGENDA:

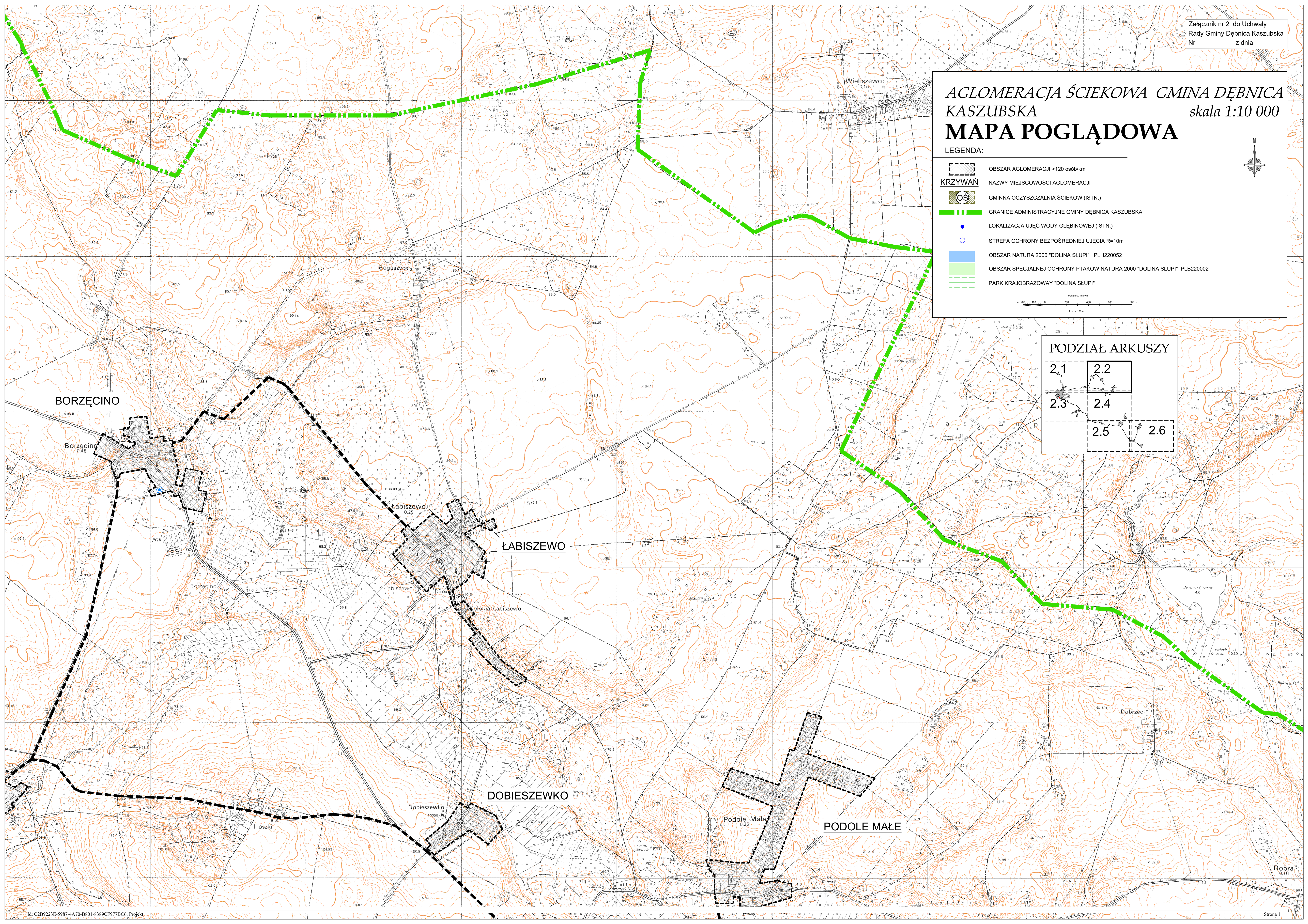
- OBSZAR AGLOMERACJI >120 osób/km
- KRZYWAŃ NAZWY MIEJSCOWOŚCI AGLOMERACJI
- GMINNA OCZYSZCZALNIA ŚCIEKÓW (ISTN.)
- GRANICE ADMINISTRACYJNE GMINY DĘBNICA KASZUBSKA
- LOKALIZACJA UJĘĆ WODY GŁĘBINOWEJ (ISTN.)
- STREFA OCHRONY BEZPOŚREDNIEJ UJĘCIA R=10m
- OBSZAR NATURA 2000 "DOLINA ŚLUPI" PLH220052
- OBSZAR SPECJALNEJ OCHRONY PTAKÓW NATURA 2000 "DOLINA ŚLUPI" PLB220002
- PARK KRAJOBRAZOWY "DOLINA ŚLUPI"

Podziałka linowa
0 100 200 300 400 500 m
1 cm = 100 m



PODZIAŁ ARKUSZY







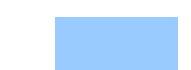
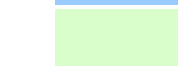

2.1	2.2
2.3	2.4
2.5	2.6

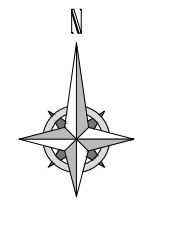
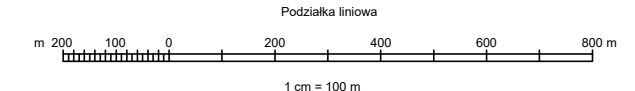


AGLOMERACJA ŚCIEKOWA GMINA DĘBNICA KASZUBSKA MAPA POGLĄDOWA

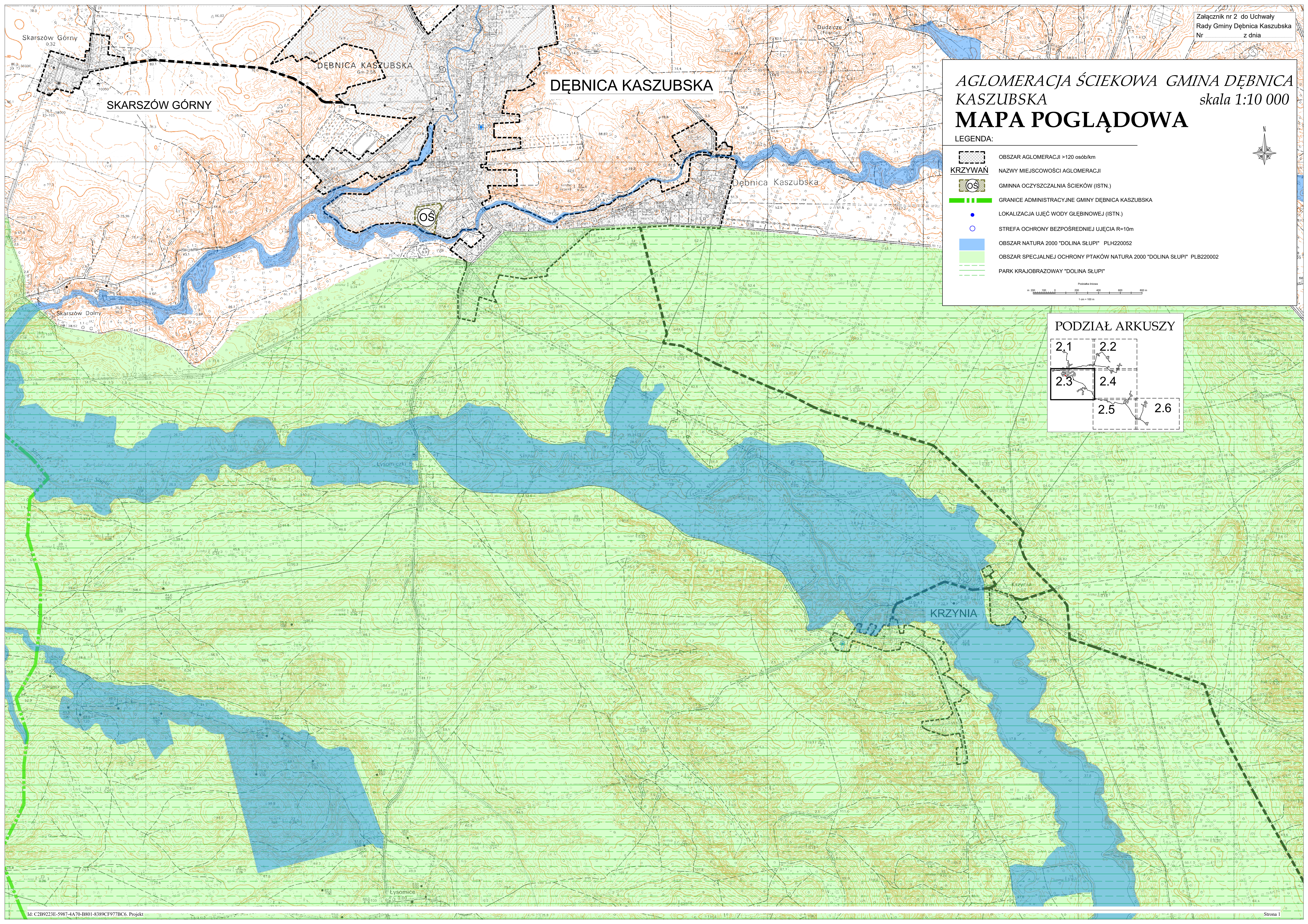
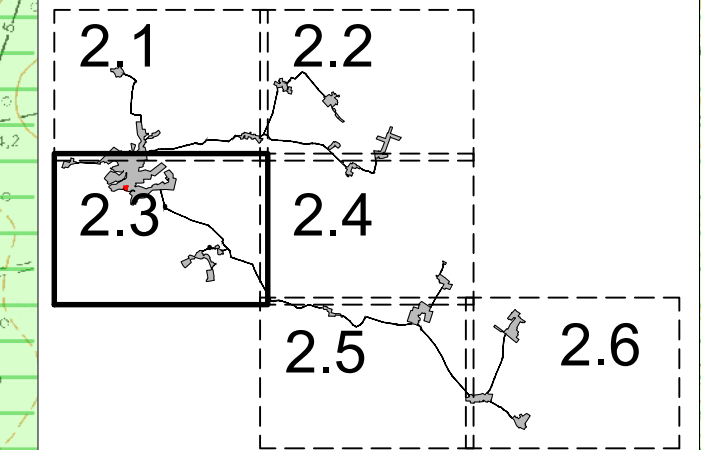
skala 1:10 000

LEGENDA:

-  OBSZAR AGLOMERACJI >120 osób/km
-  KRZYWAŃ NAZWY MIEJSCOWOŚCI AGLOMERACJI
-  GMINNA OCZYSZCZALNIA ŚCIEKÓW (ISTN.)
-  GRANICE ADMINISTRACYJNE GMINY DĘBNICA KASZUBSKA
-  LOKALIZACJA UJĘĆ WODY GŁĘBOKIEJ (ISTN.)
-  STREFA OCHRONY BEZPOŚREDNIEJ UJĘCIA R=10m
-  OBSZAR NATURA 2000 "DOLINA SŁUPI" PLH220052
-  OBSZAR SPECJALNEJ OCHRONY PTAKÓW NATURA 2000 "DOLINA SŁUPI" PLB220002
-  PARK KRAJOBRAZOWY "DOLINA SŁUPI"









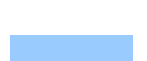
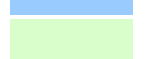

PODZIAŁ ARKUSZY



AGLOMERACJA ŚCIEKOWA GMINA DĘBNICA KASZUBSKA MAPA POGLĄDOWA

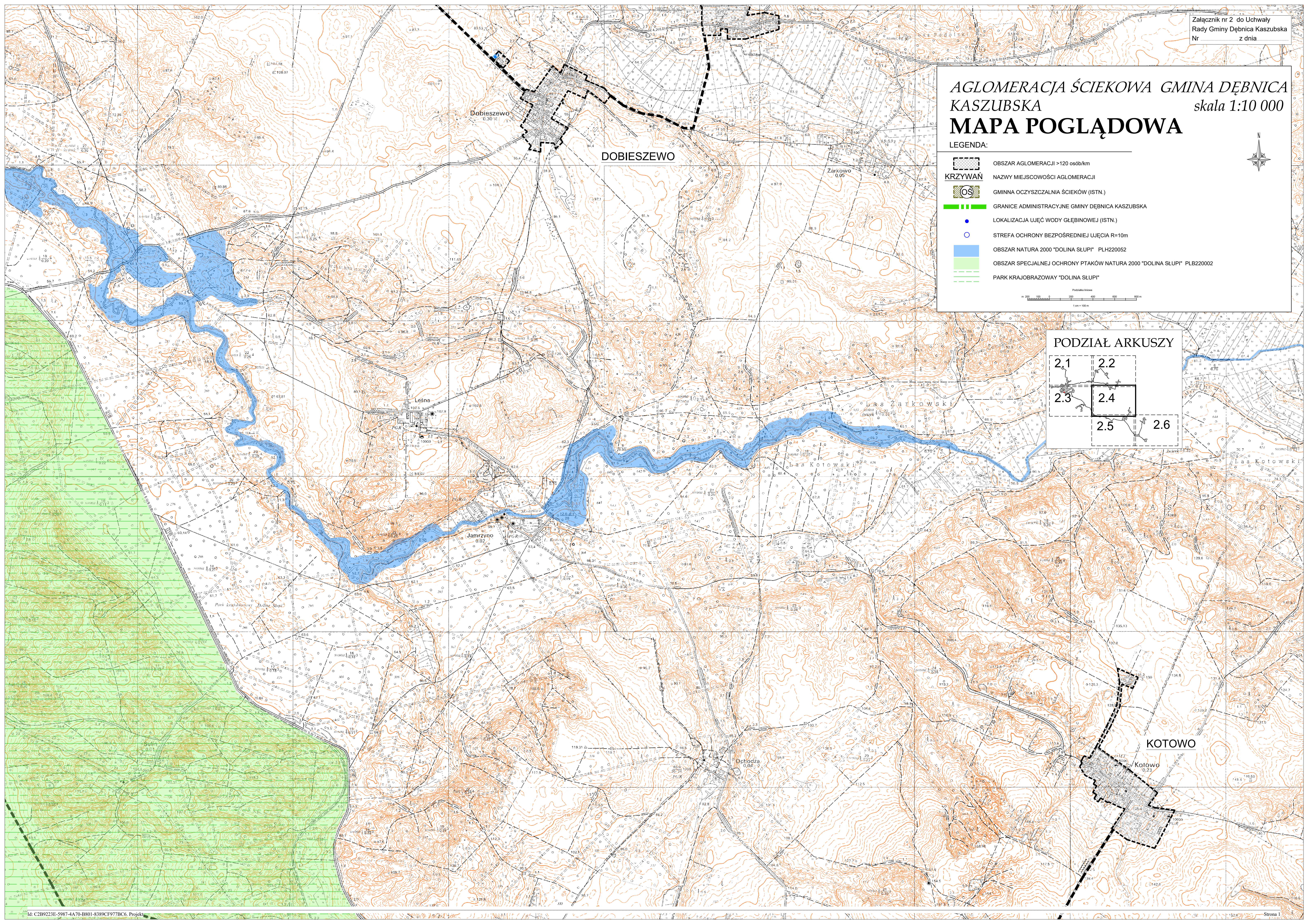
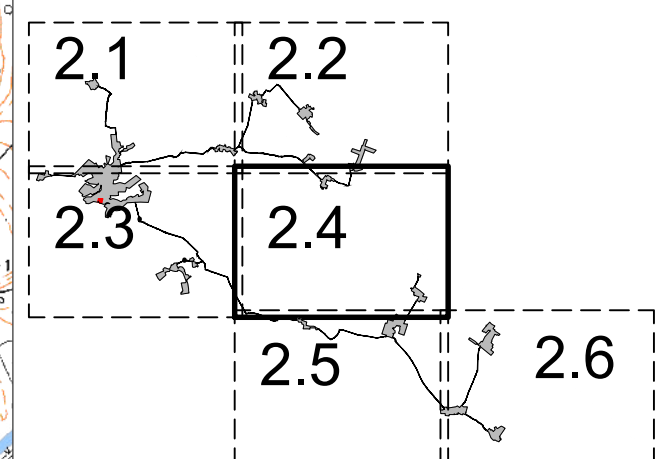
skala 1:10 000

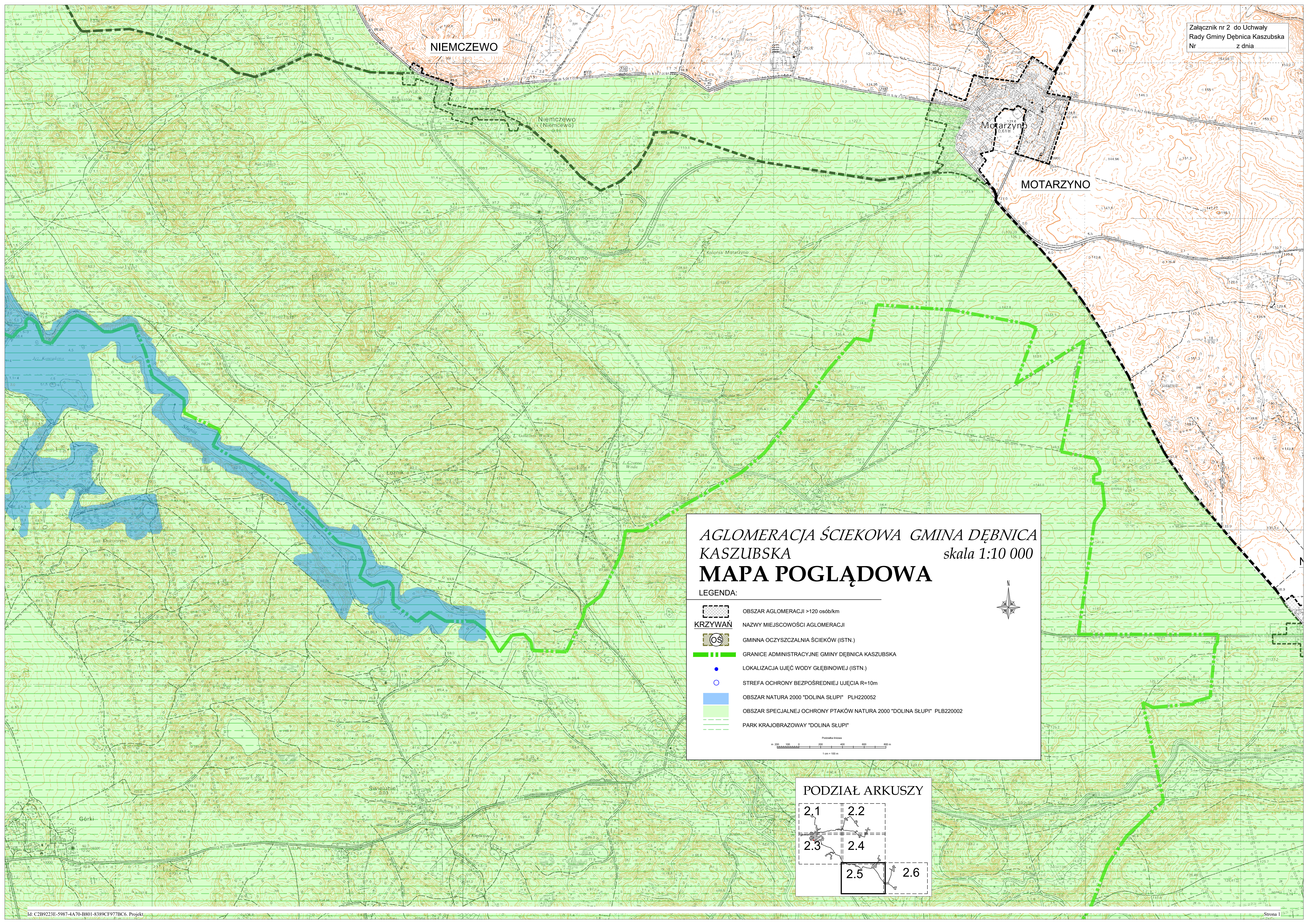
LEGENDA:

-  OBSZAR AGLOMERACJI >120 osób/km
-  NAZWY MIEJSCOWOŚCI AGLOMERACJI
-  GMINNA OCZYSZCZALNIA ŚCIEKÓW (ISTN.)
-  GRANICE ADMINISTRACYJNE GMINY DĘBNICA KASZUBSKA
-  LOKALIZACJA UJĘĆ WODY GŁĘBINOWEJ (ISTN.)
-  STREFA OCHRONY BEZPOŚREDNIEJ UJĘCIA R=10m
-  OBSZAR NATURA 2000 "DOLINA ŚLUPI" PLH220052
-  OBSZAR SPECJALNEJ OCHRONY PTAKÓW NATURA 2000 "DOLINA ŚLUPI" PLB220002
-  PARK KRAJOBRAZOWY "DOLINA ŚLUPI"



PODZIAŁ ARKUSZY





NIEMCZEWO





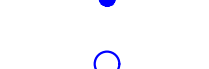
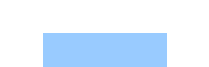



Niemczewo (Niemczewo)

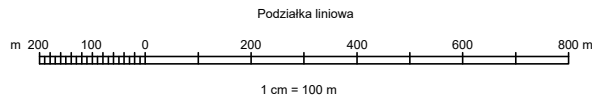
Motarzyno

MOTARZYNO

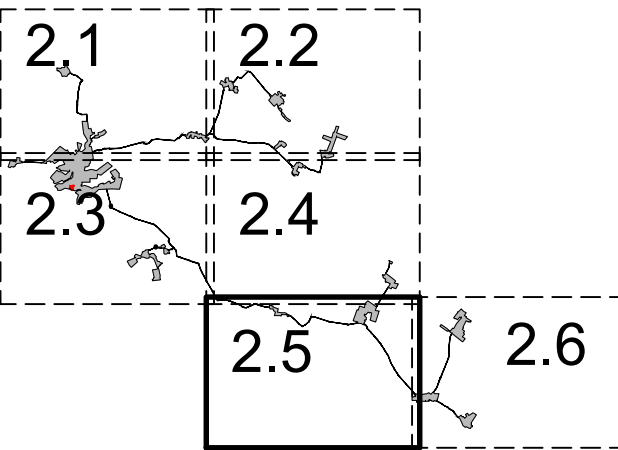
AGLOMERACJA ŚCIEKOWA GMINA DĘBNICA
KASZUBSKA skala 1:10 000
MAPA POGLĄDOWA

LEGENDA:

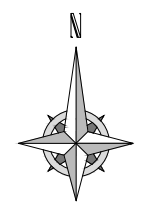
-  OBSZAR AGLOMERACJI >120 osób/km
-  **KRZYWAŃ** NAZWY MIEJSCOWOŚCI AGLOMERACJI
-  GMINNA OCZYSZCZALNIA ŚCIEKÓW (ISTN.)
-  GRANICE ADMINISTRACYJNE GMINY DĘBNICA KASZUBSKA
-  LOKALIZACJA UJĘĆ WODY GŁĘBINOWEJ (ISTN.)
-  STREFA OCHRONY BEZPOŚREDNIEJ UJĘCIA R=10m
-  OBSZAR NATURA 2000 "DOLINA ŚLUPI" PLH220052
-  OBSZAR SPECJALNEJ OCHRONY PTAKÓW NATURA 2000 "DOLINA ŚLUPI" PLB220002
-  PARK KRAJOBRAZOWY "DOLINA ŚLUPI"



PODZIAŁ ARKUSZY



AGLOMERACJA ŚCIEKOWA GMINA DĘBNICA KASZUBSKA MAPA POGLĄDOWA



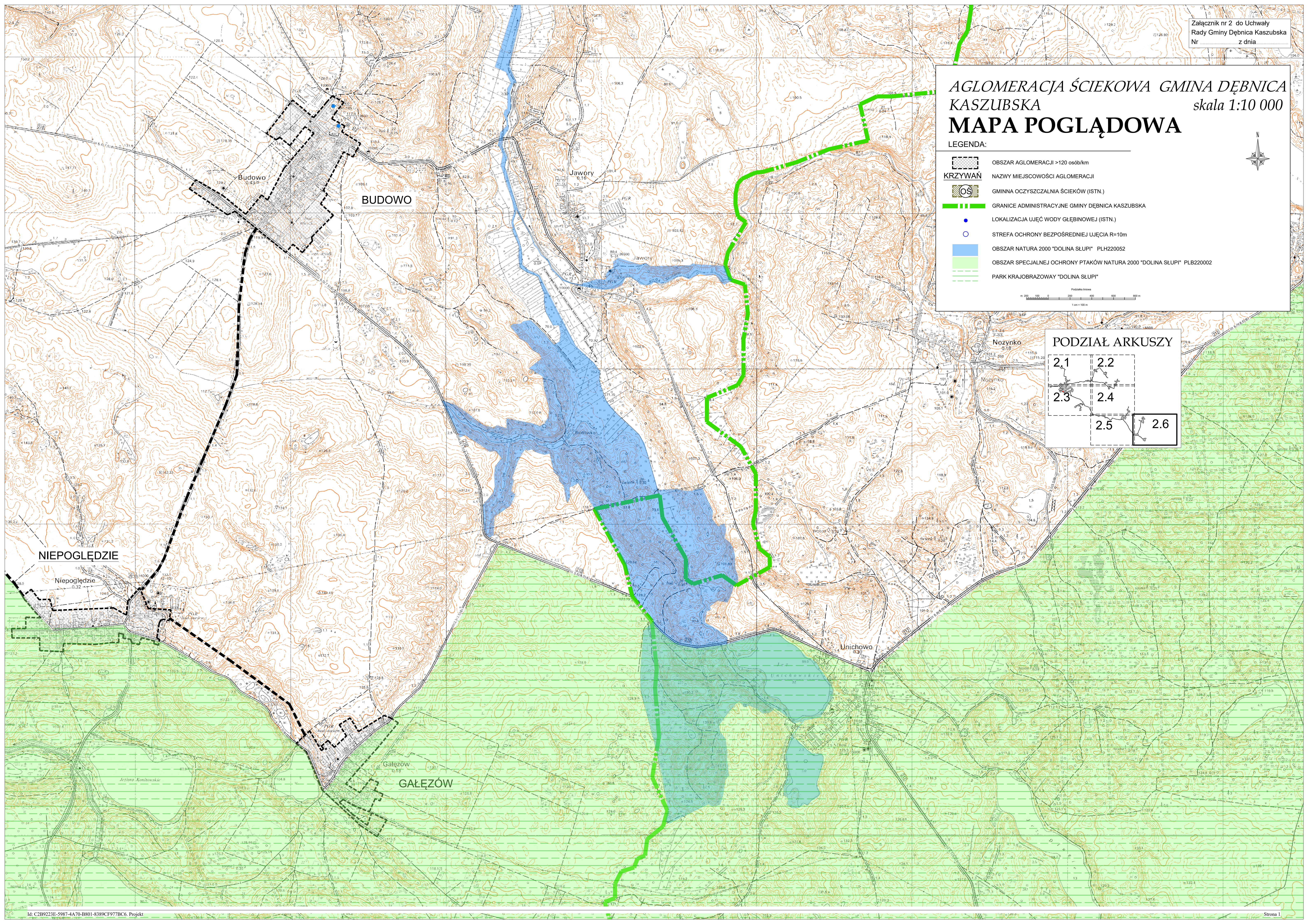
LEGENDA:

- OBSZAR AGLOMERACJI >120 osób/km
- KRZYWAŃ NAZWY MIEJSCOWOŚCI AGLOMERACJI
- GMINNA OCZYSZCZALNIA ŚCIEKÓW (ISTN.)
- GRANICE ADMINISTRACYJNE GMINY DĘBNICA KASZUBSKA
- LOKALIZACJA UJĘĆ WODY GŁĘBINOWEJ (ISTN.)
- STREFA OCHRONY BEZPOŚREDNIEJ UJĘCIA R=10m
- OBSZAR NATURA 2000 "DOLINA ŚLUPI" PLH220052
- OBSZAR SPECJALNEJ OCHRONY PTAKÓW NATURA 2000 "DOLINA ŚLUPI" PLB220002
- PARK KRAJOBRAZOWY "DOLINA ŚLUPI"

Podziałka linowa
1 cm = 100 m

PODZIAŁ ARKUSZY

2.1	2.2
2.3	2.4
2.5	2.6



Uzasadnienie

1. Przedmiot regulacji i podstawy prawne

Zgodnie z art. 92 ustawy z dnia 20 lipca 2017 r. Prawo wodne (Dz. U. z 2024 r. poz. 1087 z późn. zm.), wójt, burmistrz, lub prezydent dokonuje co 2 lata przeglądu obszarów i granic aglomeracji wyznaczonych na podstawie art. 87 ust. 1, z uwzględnieniem kryterium ich utworzenia, o którym mowa w art. 86 ust. 1 oraz zaistniałych zmian równoważnej liczby mieszkańców w aglomeracji i w razie zaistniałych zmian równoważnej liczby mieszkańców w aglomeracji i w razie potrzeby informuje radę gminy o konieczności zamiany obszarów i granic aglomeracji.

W myśl art. 87 ust. 1, 2 i 3 ww. ustawy, wyznaczenie, likwidacja, aktualizacja aglomeracji następuje w drodze uchwały rady gminy będącej aktem prawa miejscowego.

2. Konsultacje wymagane przepisami prawa

Na podstawie art. 87 ust. 1 i 4 ustawy z dnia 20 lipca 2017 r. Prawo wodne (Dz. U. z 2024 r. poz. 1087 z późn. zm.) oraz art. 18 ust. 2 pkt 15 ustawy z dnia 8 marca 1990 r. o samorządzie gminnym (Dz. U. 2024 r. poz. 1465 z późn. zm.) gminy zainteresowane aktualizacją aglomeracji ściekowej przygotowują projekt uchwały wyznaczającej aglomerację, który podlega uzgodnieniu przez wójta, burmistrza lub prezydenta miasta z Państwowym Gospodarstwem Wodnym Wody Polskie, a w zakresie obszarów objętych przynajmniej jedną formą ochrony z właściwym Regionalnym Dyrektorem Ochrony Środowiska.

Pismem z dnia 09.01.2025 r. wystąpiono do Państwowego Gospodarstwa Wodnego Wody Polskie, Dyrektora Zarządu Zlewni Wód Polskich w Gdańsku z wnioskiem o zaopiniowanie projektu uchwały w sprawie wyznaczenia obszaru i granic aglomeracji Dębница Kaszubska (wraz z załącznikami). Wniosek został przekazany według właściwości pismem z dnia 15.01.2025 r. znak GG.ZZŚ.0155.5.2025.KT do Regionalnego Zarządu Gospodarki Wodnej w Gdańsku.

Po zapoznaniu się z przedłożoną dokumentacją Regionalny Zarząd Gospodarki Wodnej w Gdańsku, wezwaniem z dnia 04.02.2025 r., znak G.RZŚ.4022.6.1.2025.NJ wezwał Wójta Gminy Dębница Kaszubska do wyjaśnienia i uzupełnienia projektu uchwały w zakresie weryfikacji treści projektu, uzasadnienia oraz poprawności danych ujętych w części opisowej i graficznej. Pismem z dnia 19.02.2025 r. znak RA.7020.1.2024.ML przedłożono do Regionalnego Zarządu Gospodarki Wodnej w Gdańsku projekt uchwały z naniesionymi odpowiednio poprawkami.

Po zapoznaniu się z przedłożoną dokumentacją Dyrektor Regionalnego Zarządu Gospodarki Wodnej w Gdańsku, postanowieniem z dnia 06.03.2025 r., znak G.RZS.4022.6.2.2025.NJ uzgodnił projekt uchwały w sprawie wyznaczenia obszaru i granic aglomeracji Dębница Kaszubska (wraz z załącznikiem).

Pismem z dnia 09.01.2025 r. wystąpiono do Regionalnego Dyrektora Ochrony Środowiska w Gdańsku z wnioskiem o uzgodnienie projektu uchwały w sprawie wyznaczenia obszaru i granic aglomeracji Dębница Kaszubska (wraz z załącznikami). Po zapoznaniu się z przedłożoną dokumentacją Regionalny Dyrektor Ochrony Środowiska w Gdańsku, postanowieniem z dnia 28.01.2025 r., znak RDOŚ-Gd-WOO.4221.03.2.2025.MR.1 uzgodnił projekt uchwały w sprawie wyznaczenia obszaru i granic aglomeracji Dębница Kaszubska (wraz z załącznikiem) w zakresie ochrony przyrody i obszarów Natura 2000.

3. Uzasadnienie merytoryczne

W celu wypełnienia zobowiązań Rzeczypospolitej Polskiej, przyjętych w Traktacie Akcesyjnym Polski do Unii Europejskiej, w części dotyczącej dyrektywy 91/271/EWG z dnia 21 maja 1991r. sprawie oczyszczania ścieków komunalnych (Dz.U. UE.L. 135/40 z 30.05.1991), został sporządzony przez Ministerstwo Środowiska, a następnie zatwierdzony przez rząd RP w dniu 16 grudnia 2003 r., Krajowy program oczyszczania ścieków komunalnych, (KPOŚK), który określa plan inwestycyjny w dziedzinie gospodarki wodno-ściekowej, jaki musi zostać zrealizowany przez Polskę, aby osiągnąć wymagane efekty ekologiczne. Program ten dotychczas został sześciokrotnie zaktualizowany. Ostatnia aktualizacja Krajowego programu oczyszczania ścieków została przeprowadzona w 2022 r. (VI AKPOŚK 2022) i zatwierdzona przez Radę Ministrów w dniu 05 maja 2022r.

Program ten zawiera wykaz aglomeracji oraz niezbędnych przedsięwzięć w zakresie budowy, rozbudowy lub modernizacji zbiorczych sieci kanalizacyjnych oraz oczyszczalni ścieków komunalnych, także terminy ich realizacji dla wywiązania się z zobowiązań wobec Unii Europejskiej.

Rada Gminy Dębica Kaszubska uchwałą nr XXVII/188/2020 z dnia 30 grudnia 2020 r. w sprawie wyznaczenia obszaru i granica Aglomeracji ściekowej Dębica Kaszubska wyznaczyła aglomerację Dębica Kaszubska o równoważnej liczbie mieszkańców (RLM) wynoszącej 9.258, z jedną oczyszczalnią ścieków w miejscowości Dębica Kaszubska, której obszar obejmuje położone w gminie Dębica Kaszubska następujące miejscowości: Borzęcino, Budowo, Dębica Kaszubska, Dobieszewko, Dobieszewo, Gałęzów, Grabin, Kotowo, Krzynia, Krzywań, Łabiszewo, Motarzyno, Niemczewo, Niepogłędzie, Podole Małe, Skarszów Górny i Starnice, z oczyszczalnią ścieków w Dębicy Kaszubskiej.

Gmina zainteresowana wyznaczeniem, zmianą lub likwidacją aglomeracji, na podstawie art. 87 ust. 1 i ust. 4 ustawy z dnia 20 lipca 2017 r. Prawo wodne (Dz. U. z 2024 poz. 1087 z późn. zm.) oraz art. 18 ust. 2 pkt 15 ustawy z dnia 8 marca 1990 r. o samorządzie gminnym (Dz. U. 2024 poz. 1465 z późn. zm.) przygotowuje projekt uchwały wyznaczającej, zmieniającej lub likwidującej aglomerację.

Z uwagi na powyższe projekt uchwały wprowadza niewielkie zmiany w zakresie rozszerzenia obszaru granic dotychczasowej aglomeracji w związku z włączeniem nowych terenów do aglomeracji wynikającym ze zrealizowanej budowy nowych odcinków sieci kanalizacji sanitarnej.

Zmiana w zakresie odprowadzanych ścieków przemysłowych z liczby RLM 1383 na 184 RLM wynika z likwidacji zakładu przetwórstwa rybnego - Zakład "Inletta" w miejscowości Krzywań.

W zakresie włączenia nowych terenów do obszaru aglomeracji projekt uchwały obejmuje Osiedle Północ II obszar planowanej zabudowy mieszkaniowej na ul. Lipowej, Bursztynowej, Piaskowej w Dębicy Kaszubskiej oraz planowanej zabudowy mieszkalnej w miejscowości Gałęzów.

W zakresie już istniejącego obszaru aglomeracji planowana jest budowa i przebudowa sieci kanalizacji sanitarnej w ul. Wysokiej, przebudowa kanalizacji sanitarnej w ul. Sportowej, Fabrycznej, Leśnej, Wójta Jankowskiego w Dębicy Kaszubskiej, przebudowa kanalizacji sanitarnej w ul. Topolowej, Słonecznej i Sosnowej w miejscowości Skarszów Górny oraz budowa i przebudowa istniejącej kanalizacji sanitarnej w miejscowości Motarzyno.

W zakresie zrealizowanych inwestycji na istniejącym obszarze aglomeracji przebudowano istniejącą sieć kanalizacji sanitarnej w miejscowości Krzywań.

Projekt uchwały nie dotyczy wyłączenia terenów z obszaru aglomeracji.

Projektowana aglomeracja spełnia wymogi określone w rozporządzenia Ministra Gospodarki Morskiej i Żeglugi Śródlądowej z dnia 27 lipca 2018 r. w sprawie sposobu wyznaczania obszarów i granic aglomeracji (Dz. U. 2018 r. poz. 1586).

4.Ocena skutków regulacji

Uchwała nie powoduje żadnych skutków finansowych dla budżetu Gminy Dębica Kaszubska.